

FIRST OPEN

Home | Paris | 25 mai 2016



CHRISTIE'S

SPÉCIALISTES POUR CETTE VENTE



Emmanuelle Karsenti
Design



Flavien Gaillard
Design



Fannie Bourgeois
Photographie



Frédérique
Darricarrère-Delmas
Estampes



Étienne Sallon
Art Contemporain



Clara Rivollet
*Art Asiatique du XXe
Siècle et contemporain*

DÉPARTEMENTS POUR CETTE VENTE

DESIGN

Sonja Ganne
Directrice Internationale
+33 (0) 1 40 76 86 21
sganne@christies.com

Pauline De Smedt
Directrice, Paris
+33 (0) 1 40 76 83 54
pdesmedt@christies.com

Emmanuelle Karsenti
Spécialiste
+33 (0) 1 40 76 83 90
ekarsenti@christies.com

Flavien Gaillard
Spécialiste
+33 (0) 1 40 76 84 43
fgaillard@christies.com

ADMINISTRATEUR

Hélène Gobin
+33 (0) 1 40 76 84 31
hgobin@christies.com

PHOTOGRAPHIE

Fannie Bourgeois
Spécialiste associée
+33 (0) 1 40 76 84 41
fbourgeois@christies.com

ESTAMPES

Frédérique
Darricarrère-Delmas
Directrice, Paris
+33 (0) 1 40 76 85 71
fdarricarrere-delmas@
christies.com

ART CONTEMPORAIN

Étienne Sallon
Spécialiste, Head of Day sale
+33 (0) 1 40 76 86 03
esallon@christies.com

ART ASIATIQUE DU XXE SIÈCLE ET CONTEMPORAIN

Clara Rivollet
Spécialiste
+33 (0) 1 40 76 84 14
crivollet@christies.com

GLOBAL MANAGING DIRECTOR

Cathy Elkies
+1 212 636 2901

INTERNATIONAL MANAGING DIRECTOR

Keren Gottesman
+1 212 492 5483

BUSINESS MANAGERS

EUROPE

Paris
Lucy Brown
Business Director
+44 20 7752 3167

London

Eva French
Business Manager
+44 207 389 2460

AMERICAS

Alison Curry
Business Manager
+1 212 641 5760

FIRST OPEN

Home

Mercredi 25 mai 2016

SERVICES

ORDRES D'ACHAT ET ENCHÈRES TÉLÉPHONIQUES

Tel: +33 (0)1 40 76 84 13
Fax: +33 (0)1 40 76 85 51
christies.com

RELATIONS CLIENTS

CHAIRMAN'S OFFICE
Fleur de Nicolay
fdenicolay@christies.com
Tel: +33 (0)1 40 76 85 52

SERVICES À LA CLIENTÈLE

*clientservicesparis@christies.com
Tel: +33 (0)1 40 76 85 85
Fax: +33 (0)1 40 76 85 86

RÉSULTAT DES VENTES

Paris: +33 (0) 1 40 76 83 58
Londres: +44 (0)20 7627 2707
New York: +1 212 452 4100
christies.com

RÈGLEMENT ACHETEURS

Tel: +33 (0)1 40 76 74 35 /38

TRANSPORT

Tel: +33 (0)1 40 76 86 17
Fax: +33 (0)1 42 56 26 05

ENTREPOSAGE ET RETRAIT DES ACHATS

Tel: +33 (0)1 40 76 86 17
Fax: +33 (0)1 42 56 26 05

ABONNEMENT

AUX CATALOGUES

Tel: +33 (0)1 40 76 83 58
Fax: +33 (0)1 40 76 85 86
christies.com

VENTE

mercredi 25 mai 2016
à 15 h (Lots 1-151)

9, avenue Matignon
75008 Paris

EXPOSITION PUBLIQUE

jeudi	19 mai	10 - 18 h
vendredi	20 mai	10 - 18 h
samedi	21 mai	10 - 18 h
lundi	23 mai	10 - 18 h
mardi	24 mai	10 - 18 h

Première de couverture: lots 146, 147 et 148
Dos de couverture: lots 137 et 138

IMPORTANT

La vente est soumise aux conditions générales imprimées en fin de catalogue. Il est vivement conseillé aux acquéreurs potentiels de prendre connaissance des informations importantes, avis et lexique figurant également en fin de catalogue.

CHRISTIE'S FRANCE SNC
Agrément no. 2001/003

CONSEIL DE GÉRANCE

François de Ricqlès, *Président*,
Edouard Boccon-Gibod, *Directeur général*,
Stephen Brooks, *Gérant*
François Curiel, *Gérant*

CODE ET NUMÉRO DE LA VENTE

Pour tous renseignements ou ordres d'achats, veuillez rappeler la référence **SOPHIE-12687**

COMMISSAIRE(S)-PRISEUR(S)

Lionel Gosset

Participez à cette vente avec

CHRISTIE'S LIVE

Cliqué, Adjugé ! Partout dans le monde.

Enregistrez-vous sur www.christies.com jusqu'au 25 mai 2016 à 8h30



Consulter le catalogue et les résultats de cette vente en temps réel sur votre iPhone ou iPod Touch

Consultez nos catalogues et laissez des ordres d'achat sur **christies.com**

CHRISTIE'S

λ1

ÉDOUARD-MARCEL SANDOZ

1881-1971

Cacatoès, le modèle créé en 1927, édition
Haviland, celui-ci réalisé en 1969

Porcelaine émaillée | glazed porcelain

H 54,5 cm | 21½ in

Portant le monogramme *ES Z* en creux,
le cachet de la fabrique *Haviland France*,
deux fois la date *1.1.69* avec une étiquette
imprimée *AU VASE ETRUSQUE - II PL DE LA
MADELEINE - PARIS* au revers

€1,000-1,500

\$1,200-1,700

£810-1,200

Bibliographie:

F. Marilhac, *Édouard Marcel Sandoz, sculpteur
figuriste et animalier 1881-1971, catalogue
raisonné*, éditions de l'amateur, Paris, 1993,
p. 536, HV. 81 - 1927/1 pour la référence du
modèle

Une soixantaine de sculptures d'Édouard-Marcel
Sandoz sont réalisées par Haviland dès 1920
sous la dénomination "Les Animaux fantaisies de
Sandoz"

Some sixty porcelain sculptures were produced
by Édouard-Marcel Sandoz for Haviland under
the title 'Les Animaux fantaisies de Sandoz' ('The
whimsical animals of Sandoz')

Nous remercions la Fondation Édouard et
Maurice Sandoz pour son aide à la rédaction de
cette notice.

We would like to thank the Édouard and Maurice
Sandoz Foundation for their assistance with the
cataloguing of this lot.

■ λ2

PHILIPPE ANTHONIOZ

né en 1950

Paire de tables de chevets *T026*, 1997

Bronze patiné, ébène d'Afrique | patinated
bronze, african mahogany

H 71,2 x l 61 x P 44 cm (chacune) | 27¾ x 24 x
17¼ in (each)

Chacune signée *Ph. Anthonioz*, numérotées
respectivement *5/8* et *6/8*, avec le cachet du
fondeur *CISELURE D'ART D'ILE DE FRANCE*
sur le plateau inférieur, le long du côté droit

(2)

€8,000-12,000

\$9,200-14,000

£6,500-9,700

Provenance:

Collection privée, Monaco, acquises
directement auprès de l'artiste.





3



4

5

4

13

OLIVIER GARCIA né en 1956

Paire d'appliques, pièce unique, 2008

Acier patiné | patinated steel

H 32,5 x L 13 x P 8 cm | 12¾ x 5½ x 3⅞ in

Chacune signée *Garcia* et datée 2008 au revers

€800-1,200

\$910-1,400

£650-970

Provenance:

Collection privée, Paris.

4

MAISON COMTE

Paire de lampes de table, avant 1940

Chêne cérusé, cuir | limed oak, leather

H 28,5 cm (chacune) | 11¼ in (each)

L'une portant une étiquette *COMTE S.A. / N*

301- 92 / F 20814 / S900 au revers

€3,000-4,000

\$3,500-4,600

£2,500-3,200

Provenance:

Collection privée européenne, acquises par le beau-père du propriétaire actuel avant 1940.

5

MAISON COMTE

Paire de lampes de table, avant 1940

Verre, laiton, bois, cuir | glass, brass, leather

H 30 cm (chacune) | 11¾ in (each)

€3,000-4,000

\$3,500-4,600

£2,500-3,200

Provenance:

Collection privée européenne, acquises par le beau-père du propriétaire actuel avant 1940.



6



7



8



6

JACQUES OLIVAR né en 1941

Rum'n Coke, Lindsay, Cape Town, 2004

tirage pigmentaire sur papier baryté
Hahnemühle monté sur Dibond
signé, titré, daté et numéroté '7/7' à l'encre
(au dos du montage)
image 97 x 119.5 cm. | 38¼ x 47½ in

€4,000-6,000
\$4,600-6,800
£3,300-4,900

Bibliographie:

Jacques Olivar, *Forever Young*, TeNeues,
Kempen, 2011, p.76

pigment print on baryte hahnemühle paper
mounted on dibond; signed, titled, dated and
numbered '7/7' in ink on the reverse of the mount.

■ 7

MAISON COMTE

Banquette, avant 1940

Acajou du Brésil, cuir | brazilian mahogany,
leather
H 55 x L 156 x P 57 cm | 21½ x 61¾ x 22½ in

€1,500-2,000
\$1,800-2,300
£1,300-1,600

Provenance:

Collection privée européenne, acquise par le
beau-père du propriétaire actuel avant 1940.

■ 8

MATHIEU MATÉGOT 1910-2001

Porte-parapluies, vers 1960

Laiton, métal gainé de cuir surpiqué | leather
upholstered metal, brass
H 45,5 cm | 18 in

€500-700
\$570-800
£410-570

Bibliographie:

P. Jousse et C. Mondineu, *Mathieu Matégot*,
éditions Jousse entreprise, Paris, 2003, p. 233,
n. 224 pour le même modèle

■ 9

PAUL DUPRÉ-LAFON 1900-1971

Valet de nuit, le modèle créé en 1935 pour
Hermès, celui-ci réalisé vers 1950

Bois teinté, cuir, bronze doré | stained wood,
leather, gilt bronze
H 140 cm | 55 in
Estampillé HERMES au revers du cintre

€8,500-10,500
\$9,700-12,000
£6,900-8,500

Provenance:

Collection privée, Londres.

■ 10

MAISON COMTE

Meuble de rangement, avant 1940

Marqueterie, sipo, noyer |
marquetry, sipo, walnut
H 135 x L 118 x P 39 cm | 53¼ x 46½ x 15½ in
Numéroté 3340 au dos du pied postérieur
gauche et portant une plaque métallique de la
maison *COMTE* au revers de la porte droite

€3,000-5,000
\$3,500-5,700
£2,500-4,000

Provenance:

Collection privée européenne, acquis par le
beau-père du propriétaire actuel avant 1940.

■ 11

JACQUES QUINET 1918-1992

Ensemble de huit chaises, 1956

Sapelli, skaï | sapele, skai
H 86 cm | 33¾ in

€8,000-12,000
\$9,200-14,000
£6,500-9,700

Provenance:

Hôtel Royal, Evian, France.

(8)



■ 12

DIEGO GIACOMETTI 1902-1985

Tapis *La promenade des amis*, le modèle créé en 1984

Laine | wool

176 x 230 cm | 69¼ x 90½ in

Tissé *DIEGO GIACOMETTI* sur un bolduc au revers

€10,000-15,000

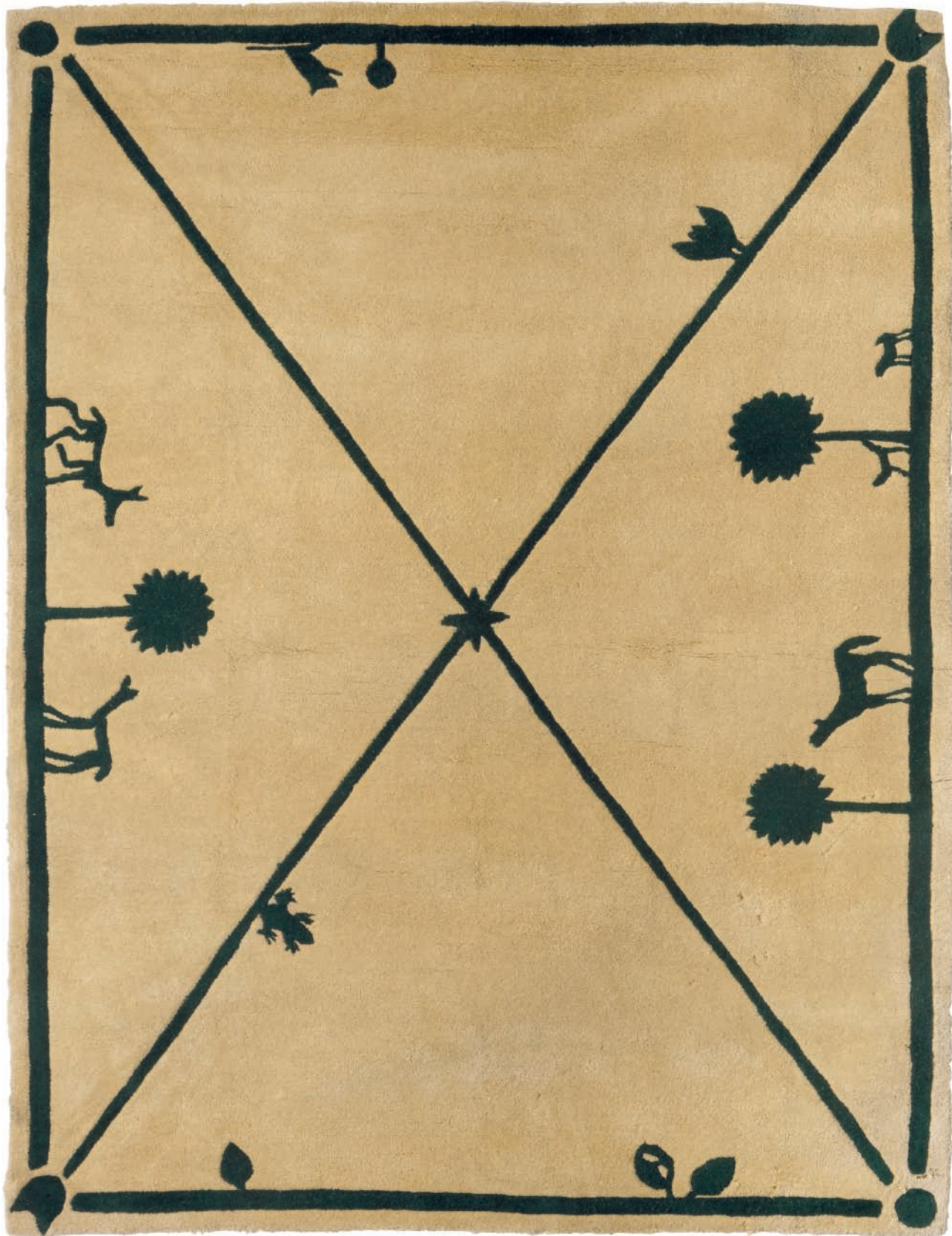
\$12,000-17,000

£8,100-12,000

Ce modèle est édité à 100 exemplaires, hors épreuves d'artiste.

This model is part of an edition of 100, plus artist proofs.





13

LINE VAUTRIN 1913-1997

Miroir *Chardon*, vers 1955

Glace sorcière, talosel teinté, fragments de miroir teinté | convex mirror, stained talosel, stained mirror fragments inlay

H 32 cm | 12½ in

€12,000-18,000

\$14,000-20,000

£9,800-15,000

Provenance:

Collection privée, France, acquis par le père du propriétaire actuel directement auprès de l'artiste dans les années 50.

Bibliographie:

P. Mauriès, *Line Vautrin, Miroirs*, éditions Le Promeneur/Galerie Chastel Maréchal, Paris, 2004, p. 100-101 pour le même modèle.

Nous remercions Mme Marie-Laure Bonnaud-Vautrin pour son aide à la rédaction de cette notice.

We would like to thank Mrs Marie-Laure Bonnaud-Vautrin for her assistance with the cataloguing of this lot.

λ14

CLAUDE LALANNE née en 1925

Bougeoir *Buisson*, vers 1990

Bronze patiné | patinated bronze

H 12 x L 43 x l 19 cm | 4 x 16 x 8 in.

Signé et numéroté *CL LALANNE ARTCURIAL 38/250* sur une tige au revers

€6,000-8,000

\$6,900-9,100

£4,900-6,500

Provenance:

Collection privée, Paris.

■ λ15

PHILIPPE ANTHONIOZ né

en 1950

Paire de tables d'appoint *T018*, 1989

Bronze patiné, ardoise | patinated bronze, slate

H 44 x C 63,7 cm | 17¼ x 25 x 25 in

Chacune signée *Ph. Anthonioz*, numérotées respectivement *7/8* et *8/8* avec le cachet du fondeur *THINOT FONDEUR PARIS* le long de la ceinture

(2)

€10,000-15,000

\$12,000-17,000

£8,100-12,000

Provenance:

Collection privée, Monaco, acquises directement auprès de l'artiste.



13

14

15



16

FÉLIX AGOSTINI 1910-1980

Ensemble de douze poignées de porte, les modèles créés vers 1957, celles-ci réalisées vers 1965

Bronze patiné, comprenant neuf grands modèles, dont une poignée argentée et trois petits modèles, huit plaques de fixation | patinated bronze, comprising nine large models, of which one silvered and three smaller models, with eight back plates
L 11 x P 5 cm (grand modèle, chacun) | 4¼ x Win (large model, each)

(20)

€1,500-2,000

\$1,800-2,300

£1,300-1,600

Provenance:

Collection privée, Paris, acquises directement auprès de l'artiste par les parents du propriétaire actuel, vers 1965.

17

LINE VAUTRIN 1913-1997

Œuf sur talon, vers 1965

Taloseil teinté, fragments de miroir teinté | Stained talosel, stained mirror fragments inlay
H 16 cm | 6¼ in

€2,000-3,000

\$2,300-3,400

£1,700-2,400

Provenance:

Collection privée, France.

Nous remercions Mme Marie-Laure Bonnaud-Vautrin pour son aide à la rédaction de cette notice.

We would like to thank Mrs Marie-Laure Bonnaud-Vautrin for her assistance with the cataloguing of this lot.

18

FÉLIX AGOSTINI 1910-1980

Table basse, vers 1963

Bronze doré verni, marbre | varnished gilt bronze, marble
H 40 x l 130 x L 47 cm | 15¾ x 51¼ x 18½ in

€8,000-12,000

\$9,200-14,000

£6,500-9,700

Provenance:

Collection privée, Paris, acquise par les parents du propriétaire actuel directement auprès de l'artiste, vers 1965.



19

FONTANA ARTE

Miroir éclairant, vers 1955

Miroir teinté, laiton verni | stained mirror,
varnished brass

H 50 x L 46 x P 5,5 cm | 19¼ x 18½ x 2¼in

€6,000-8,000

\$6,900-9,100

£4,900-6,500

■ 20

JEAN-CHARLES MOREUX

1889-1956

Guéridon, vers 1940

Chêne cérusé, marbre | limed oak, marble

H 72 x D 90 cm | 28¾x 35½ in

€6,000-8,000

\$6,900-9,100

£4,900-6,500

Provenance:

Hôtel Georges V, Paris.

21

VETRERIA ARTISTICA BAROVIER

Coupe *Murrine*, vers 1915

Verre incolore et teinté, paillons d'or | Stained
and clear glass, gold-foils

H 4,8 x D 23,2 cm | 1⅞ x 9⅞ in

Portant trace d'une étiquette ancienne illisible
au revers

€3,000-5,000

\$3,500-5,700

£2,500-4,000

Provenance:

Collection privée, France.

22

TAPIO WIRKKALA 1915-1985

Vase *Gondolieri* pour Venini, le modèle
créé en 1966-1968, celui-ci réalisé en 1991

Verre teinté | stained glass

H 24,5 cm | 9⅝ in

Portant une étiquette *Made in Italy Venini
Murano* et signé à la pointe *venini tw 91* au
revers

€800-1,200

\$910-1,400

£650-970

Provenance:

Collection privée, Londres.



21

22



24



25



23



26

■23

FÉLIX AGOSTINI 1910-1980

Lampe de table *Spirale*, grand modèle
créée en 1957, celle-ci réalisée vers 1965

Bronze verni or, l'abat-jour d'origine | varnished
gilt bronze, original shade
H 74,5 cm (hors abat-jour) |
29¼ in (with shade)

€3,000-5,000
\$3,500-5,700
£2,500-4,000

Provenance:
Collection privée, Paris, acquise par les parents
du propriétaire actuel directement auprès de
l'artiste, vers 1965.

■24

FÉLIX AGOSTINI 1910-1980

Paire d'appliques *Amour Toujours*, vers
1970

Bronze doré | gilt bronze
H 56,5 x l 87,5 x P 36,5 cm (chacune) | 22¼ x
34½ x 14¾in (each)

(2)

€3,000-5,000
\$3,500-5,700
£2,500-4,000

25

FÉLIX AGOSTINI 1910-1980

Paire d'appliques *Quazar II*, vers 1969

Bronze doré, les abat-jour d'origine | gilt
bronze, with original shades
H 25 x l 36,5 x P 16 cm (chacune) | 9¼ x 14¾x
6¼ in (each)

Chacune signée *F Ag.* sur un montant

(2)

€4,000-6,000
\$4,600-6,800
£3,300-4,900

Provenance:
Collection privée, Paris, acquises directement
auprès de l'artiste par les parents du
propriétaire actuel, vers 1969.

■26

FÉLIX AGOSTINI 1910-1980

Lampadaire *Nymphe*, le modèle créé vers
1955, celui-ci réalisé vers 1965

Bronze verni or, l'abat-jour d'origine | varnished
gilt bronze, original shade
H 189 cm (avec abat-jour) | 74¾in (with shade)

€10,000-15,000
\$12,000-17,000
£8,100-12,000

Provenance:
Collection privée, Paris, acquis directement
auprès de l'artiste par les parents du
propriétaire actuel, vers 1965.



■ 27

FÉLIX AGOSTINI 1910-1980

Paire d'appliques *Glaive*, le modèle créé vers 1970

Bronze argenté | silvered bronze
H 78 cm (chacune) | 30¾ in (each)

€4,000-6,000
\$4,600-6,800
£3,300-4,900

Provenance:
Collection d'un décorateur américain, Paris.

28

ANGELO MANGIAROTTI

1921-2012
Ensemble de 4 vases, édition Knoll, vers 1970

Marbre poli | polished marble
H 18 cm (le plus grand) | 7 in (the tallest)
Le plus large portant une étiquette *Knoll* au revers

€4,000-6,000
\$4,600-6,800
£3,300-4,900

Bibliographie:
The Mangiarotti Marbles, Knoll, 1968 pour le catalogue des modèles.

■ 29

GILBERT POILLERAT 1902-1988

Table de salle à manger, pièce unique, vers 1980

Sipo peint verni, acier, laiton verni or |
varnished painted sipo, steel, varnished gilt brass
H 74,5 x L 192 x L 90 cm | 29¾x 75½ x 35½ in

€8,000-12,000
\$9,200-14,000
£6,500-9,700

Provenance:
Collection d'un décorateur américain, Paris.

Ce lot sera vendu avec un certificat d'authenticité de Didier Poillerat en date du 13 avril 2016.

This lot will be sold with a certificate of authentication by Didier Poillerat, dated 13 April 2016.



■ 30

ATTRIBUÉS À VIGGO BOESEN 1907-1985

Paire de fauteuils, vers 1940

Hêtre teinté, regarnis de peau de mouton
tibétain | stained beechwood, re-upholstered in
Tibetan sheepskin

H 71 x l 80 x P 68 cm (chacun) | 28 x 31½ x 26¾
in (each)

(2)

€15,000-20,000

\$18,000-23,000

£13,000-16,000

Provenance:

Collection privée, Italie.

■ 31

MAISON COMTE

Paire de vide-poches sur pied, avant 1940

Fer forgé patiné, bronze | patinated wrought
iron, bronze

H 56,5 x D 18,5 cm | 22¼ x 7½ in

(2)

€1,500-2,000

\$1,800-2,300

£1,300-1,600

Provenance:

Collection privée européenne, acquis par le
beau-père du propriétaire actuel avant 1940.

■ 32

PHILIPPE ANTHONIOZ

né en 1950

LAMPADAIRE L021, 1994

Bronze patiné | patinated bronze

H 185,5 cm | 73 in

Signé Ph. Anthonioz, numéroté 6/8 avec le
cachet du fondeur CISELURE D'ART D'ILE DE
FRANCE à la base

€8,000-12,000

\$9,200-14,000

£6,500-9,700

Provenance:

Collection privée, Monaco, acquis directement
auprès de l'artiste.



34





133

TOBIA SCARPA né en 1935

Coupe *Batutto*, vers 1965-1970

Verre teinté martelé | wheel carved stained glass

H 6,5 x L 32,5 x l 27,5 cm | 2½ x 12¾ x 10¾ in

Signée *venini italia* à la pointe au revers

€1,500-2,500

\$1,800-2,800

£1,300-2,000

Provenance:

Collection privée, Belgique.

34

NICK BRANDT né en 1966

Elephants alone, 2010

tirage pigmentaire monté sur aluminium
signé, daté et numéroté '8/25' au crayon
(sous l'image dans la marge)

image 55.4 x 69.5 cm. (21⅞ x 27⅞ in.)

feuille / montage 60.9 x 74.9 cm. (24 x 29½ in.)

€8,000-12,000

\$9,200-14,000

£6,500-9,700

pigment print mounted on aluminum; signed,
dated and numbered in pencil below image in the
margin.





▲135

FRANÇOIS-XAVIER LALANNE

1927-2008

Oiseau de verre, le modèle créé en 1979
pour Daum

Pâte de verre, bronze patiné, cristal (restauré)

| pate de verre, patinated bronze, crystal
(restored)

H 16 x L 26 x l 11 cm | 6¼ x 10¼ x 4¼ in

Signé *Lalanne* et inscrit *DAUM FRANCE* au
dos d'une aile ; numéroté 3/4/HC au dos de
l'autre aile

€8,000-12,000

\$9,200-14,000

£6,500-9,700

Provenance:

Collection Yves Saint Laurent et Pierre Bergé,
Paris.

Vente Christie's Paris, *Collection Yves Saint
Laurent et Pierre Bergé*, 17-20 novembre 2009,
lot 1078.

Ce modèle est édité à 300 exemplaires.

This model was produced in an edition of 300.

■36

PIERO FORNASETTI 1913-1988

Lampe de table *Cammei*, 1955

H 78,5 cm | 31 in

Portant une étiquette *Fornasetti Made in Italy
Milano* au revers

€2,000-3,000

\$2,300-3,400

£1,700-2,400

■37

MAISON COMTE

Trois tables gigognes, avant 1940

Métal peint, opaline | painted metal, stained
glass

H 60 x L 70 x l 40 cm (la plus grande) | 23½ x
27½ x 15¾ in (the largest)

(3)

€2,000-3,000

\$2,300-3,400

£1,700-2,400

Provenance:

Collection privée européenne, acquises par le
beau-père du propriétaire actuel avant 1940.



40





λ38

CLAUDE LALANNE née en 1925
Bague *la petite rue*, vers 2005

La monture en or 18K (750) | 18 carat gold
poids brut : 3,87 g
Monogrammée *CL*, numérotée 2(./) 280 avec
le poinçon d'or et le poinçon du maître orfèvre

€1,000-1,500
\$1,200-1,700
£810-1,200

Provenance:
Collection privée, Paris.

■39

MAISON COMTE

Lampadaire ajustable, avant 1940

Laiton, bronze patiné, cuir | brass, patinated
bronze, leather
H 173,5 cm | 68¼ in

€2,000-3,000
\$2,300-3,400
£1,700-2,400

Provenance:
Collection privée européenne, acquis par le
beau-père du propriétaire actuel avant 1940.



41



40

HORST P. HORST 1906-1999

Modèle Schiaparelli, circa 1935

tirage argentique monté sur support cartonné

daté et dédié d'une main inconnue

à l'encre (sous l'image sur le montage);

cachets du photographe et de copyright

(au dos du montage)

image 18 x 22.5 cm. (7 x 8 7/8 in.)

montage 27.2 x 27.8 cm. (10 3/4 x 11 in.)

€4,000-6,000

\$4,600-6,800

£3,300-4,900

gelatin silver print mounted on board, dated and dedicated by an unknown hand in ink below image on the mount; photographer's and copyright stamps on the reverse of the mount.



41

CECIL BEATON 1904-1980

Elsa Schiaparelli, circa 1931

tirage argentique monté sur support cartonné
signé à l'encre rouge (en bas à droite sur le
montage)

image 23 x 18.2 cm. (9 x 7 1/8 in.)

montage 40.5 x 30.5 cm. (16 x 12 in.)

€3,000-4,000

\$3,500-4,600

£2,500-3,200

gelatin silver print mounted on board; signed in red
ink lower right on the mount.

■42

JEAN-MICHEL FRANK

1895-1941

Paire de guéridons, édition Comte,
avant 1940

Fer patiné | patinated iron

H 69,5 x D 39,5 cm (chacun) | 27³/₈ x 15¹/₂ in
(each)

(2)

€6,000-8,000

\$6,900-9,100

£4,900-6,500

Provenance:

Collection privée européenne, acquis par le
beau-père du propriétaire actuel avant 1940.

Ce lot sera vendu avec un certificat du Comité
Jean-Michel Frank en date du 9 mars 2016.

This lot will be sold with a certificate of
authentication from the Jean-Michel Frank
Committee, dated 9 March 2016.

■43

ELISABETH GAROUSTE née

en 1946 et MATTIA BONETTI
né en 1953

Canapé *Koala*, 1995, édition BGH

Bronze, velours | bronze, velvet

H 110 x L 160 x P 80 cm | 43¹/₂ x 63 x 31¹/₂ in
Signé BG sur les pieds avant

€3,000-5,000

\$3,500-5,700

£2,500-4,000

Provenance:

Collection privée, Paris.

■44

FÉLIX AGOSTINI 1910-1980

Paire d'appliques *Ariel*, le modèle créé
vers 1958, celles-ci réalisées vers 1965

Bronze doré ; un abat-jour d'origine | gilt

bronze, one original shade

H 69,5 x L 40 x P 12,5 cm (chacune) | 27³/₈ x 15³/₄
x 4⁷/₈ in (each)

Chacune signée *F Agostini* au revers

(2)

€5,000-7,000

\$5,700-8,000

£4,100-5,700

Provenance:

Collection privée, Paris, acquises directement
auprès de l'artiste par les parents du
propriétaire actuel vers 1965.





45

LINE VAUTRIN 1913-1997

Suite de cinq piluliers *Les filles de Zeus*,
vers 1945

Bronze doré, liège | gilt bronze, cork

H 2,8 x L 5 x P 3,3 (chacune)

| 1 x 2 x 1¼ in (each)

Chacune estampillée *LINE VAUTRIN* au revers
(5)

€4,000-6,000

\$4,600-6,800

£3,300-4,900

Provenance:

Collection privée, France.

46

LINE VAUTRIN 1913-1997

Boîte *Mon âme a son secret*,
vers 1940-1945

Bronze doré | gilt bronze

H 2,8 x L 8 x P 7,7 cm | 1 x 3⅞ x 3 in

Estampillée *LINE VAUTRIN* au revers

€2,000-3,000

\$2,300-3,400

£1,700-2,400

Provenance:

Collection privée, France.

147

LINE VAUTRIN 1913-1997

Boîte *Cœurs*, vers 1945

Bronze doré et émaillé recto verso
| double-sided gilt and enamelled bronze
H 3 x L 8,5 x P 9,5 cm | 1 1/8 x 3 3/8 x 3 3/8 in
Signée *LINE VAUTRIN* sur un côté

€2,500-3,500

\$2,900-4,000

£2,100-2,800

48

LINE VAUTRIN 1913-1997

Boîte *Plume*, vers 1980

Bronze doré et émaillé | gilt bronze and enamel
H 8 x L 3 x P 9,5 cm | 3 1/8 x 1 1/8 x 3 3/8 in
Estampillée *LINE VAUTRIN* au revers

€2,000-3,000

\$2,300-3,400

£1,700-2,400

Provenance:

Collection privée, France.

49

LINE VAUTRIN 1913-1997

Bracelet *Hérisson*, vers 1940-1945

Bronze doré émaillé | gilt bronze and enamel
Circonférence 18 cm | 7 1/2 in
Monogrammé *L.V.* le long de la charnière

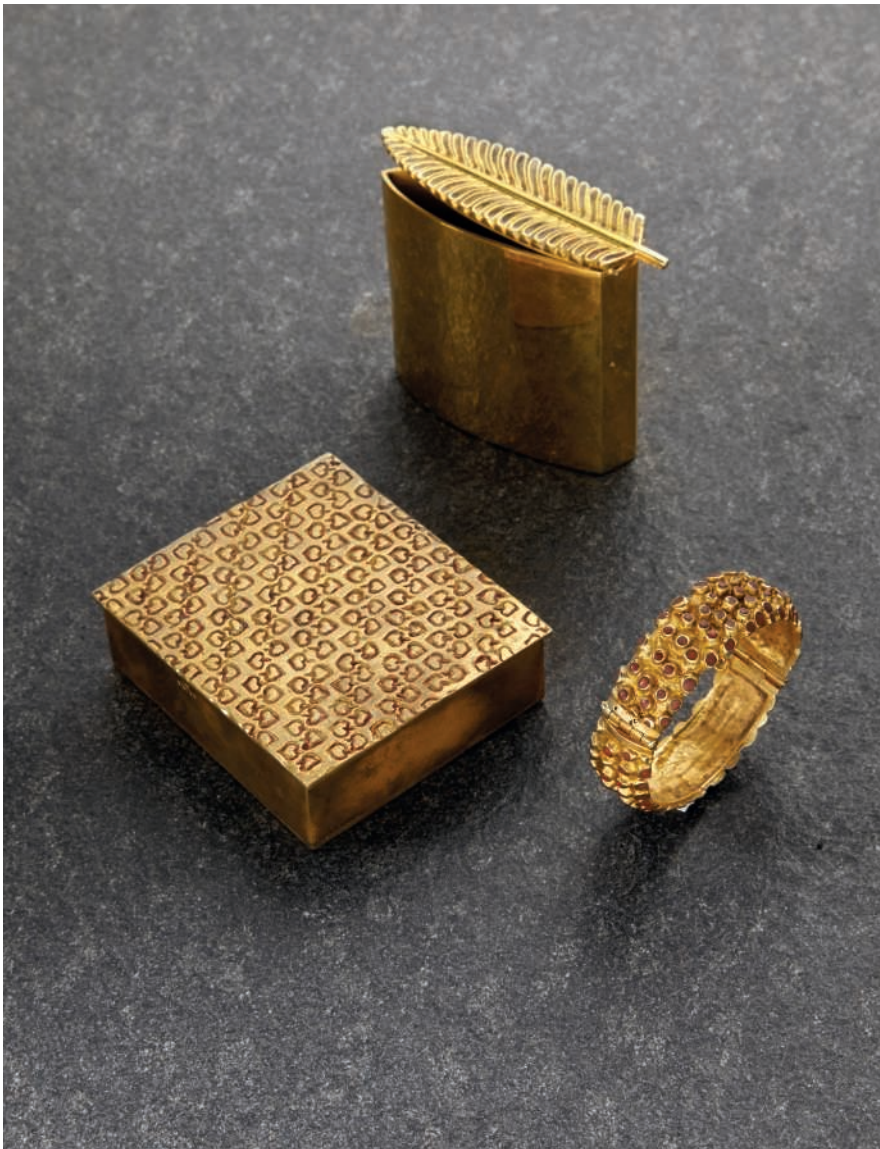
€1,000-1,500

\$1,200-1,700

£810-1,200

Provenance:

Collection privée, France.



Nous remercions Mme Marie-Laure Bonnaud-Vautrin pour son aide à la rédaction de ces notices (lots 45 à 49).

We would like to thank Mrs Marie-Laure Bonnaud-Vautrin for her assistance with the cataloguing of these lots (45 to 49).



50

JOSEPH CSAKY 1888-1971

Tête de femme à la mèche bleue, le modèle créé en 1921, fonte post mortem 1987

Bronze patiné | patinated bronze
C 40 x P 5,5 cm | 15¾ x 15¾ x 2¼ in

€3,000-4,000
\$3,500-4,600
£2,500-3,200

Provenance:

Vente Tajan, Paris, 22 novembre 1999, lot 124. Collections du Château de Gourdon, France. Vente Christie's Paris, *Les Collections du Château de Gourdon, 2ème partie*, 29-30 juin 2011, lot 322.

Acquis par le propriétaire actuel dans cette dernière.

Bibliographie:

E. Balas, *Joseph Csaky A Pioneer of Modern Sculpture*, Philadelphie, 1998, p. 45, fig. 22 pour un exemplaire en pierre.

F. Marilhac, *Joseph Csaky, du cubisme historique à la figuration réaliste, catalogue raisonné des sculptures*, Paris, 2007, p. 322, n. 1921-FM.38/c (autre épreuve illustrée).

Cette épreuve fait partie d'une édition de 8 exemplaires, plus 2 épreuves d'artiste et 2 épreuves hors commerce.

This low-relief is part of an edition of 8 plus 2 artist proofs and 2 hors commerce proofs.

■ 151

ÉLIZABETH GAROUSTE née en 1949 **ET MATTIA BONETTI** né en 1953

Paire de lampes *Feuilles*, édition en attendant les barbares, le modèle créé en 1990

Fer battu patiné et doré à la feuille | patinated and gilt wrought iron

H 37 cm (chacune) | 14½ in (each)

Chacune monogrammée BG avec le cachet de l'éditeur sur l'une des branches du fût

(2)

€2,000-3,000
\$2,300-3,400
£1,700-2,400



52



54



55



53



■ 52

MAISON COMTE

Paravent à trois feuilles, avant 1940

Sipo teinté, cannage, laiton | stained sipo, cane, brass

160,5 x 50 cm (chaque feuille) | 63 $\frac{1}{8}$ x 19 $\frac{5}{8}$ in (each leaf)

Numéroté 2287 au revers de la base d'une feuille

€1,500-2,000

\$1,800-2,300

£1,300-1,600

Provenance:

Collection privée européenne, acquis par le beau-père du propriétaire actuel avant 1940.

■ 53

MARK BRAZIER-JONES né

en 1956

Miroir *Zodiac*, 2002

Laiton patiné, lentilles de verre gravé, la glace sorcière | patinated brass, stenciled glass cabochons, convex mirrored centre
D 103 cm | 40 $\frac{1}{2}$ in

€5,000-7,000

\$5,700-8,000

£4,100-5,700

Provenance:

Collection privée européenne.

■ 54

FRITZ HANSEN maison

fondée en 1872

Mobilier de salon *1669*, vers 1945

Comprenant un canapé et une paire de fauteuils en hêtre, retapissés de peau de mouton | comprising a beechwood and sheepskin re-

upholstered sofa and pair of armchairs
H 76,5 x L 187,5 x P 65 cm (canapé) |

30 $\frac{1}{8}$ x 73 $\frac{3}{4}$ x 25 $\frac{1}{2}$ in (sofa)

H 76,5 x L 82,5 x P 63 cm (chaque fauteuil) |

30 $\frac{1}{8}$ x 32 $\frac{1}{2}$ x 24 $\frac{3}{4}$ in (each armchair)

(2)

€20,000-25,000

\$23,000-28,000

£17,000-20,000

■ 55

MICHEL BOYER 1935-2011

Table basse, le modèle créé en 1968

Acier inoxydable poli, verre | polished stainless steel, glass
H 32 x C 100 cm | 12 $\frac{5}{8}$ x 39 $\frac{1}{2}$ in

€1,500-2,000

\$1,800-2,300

£1,300-1,600





■ 56

OSVALDO BORSANI 1911-1985
Plafonnier, vers 1950

A douze lumières, laiton verni or, métal
relaqué | twelve lights, varnished gilt brass,
relacquered metal
H 15 x D 135 cm | 5 $\frac{7}{8}$ x 53 $\frac{1}{8}$ in

€2,000-3,000
\$2,300-3,400
£1,700-2,400

Provenance:
Collection privée, commande spéciale pour
l'aménagement d'une résidence milanaise, vers
1950.

■ 57

MAISON COMTE

Paire de tables d'appoint, avant 1940

Abiurana, cannage | abiurana, cane
H 42 x L 60 x l 40 cm (chacune) |
16 $\frac{1}{2}$ x 23 $\frac{5}{8}$ x 15 $\frac{3}{4}$ in (each)

L'un numéroté 2842 et portant une plaque
métallique de la maison COMTE, l'autre
numéroté 2841 avec trace d'une plaque
manquante

(2)

€1,500-2,000
\$1,800-2,300
£1,300-1,600

Provenance:
Collection privée européenne, acquis par le
beau-père du propriétaire actuel avant 1940.

58



58

HERMÈS

Lampe de table *Cadenas*, 1950

Bronze doré, cuir teinté piqué sellier ; abat-jour
postérieur | gilt bronze, stained leather; later
shade

H 26,5 cm | 10 $\frac{3}{8}$ in

Estampillée *HERMES-PARIS* sur la base et
HERMES-PARIS / 24, Fb St HONORE au
revers

€3,000-5,000
\$3,500-5,700
£2,500-4,000

Nous remercions Mme Marie-Laure
Bonnaud-Vautrin pour son aide à la rédaction
de ces notices (lots 59 et 60).

We would like to thank Mrs Marie-Laure
Bonnaud-Vautrin for her assistance with the
cataloguing of these lots (59 and 60).

59

LINE VAUTRIN 1913-1997

Collier *Bélier*, vers 1955

Bronze doré et argenté | gilt and silvered
bronze

L 47,5 cm | 18¾ in

Monogrammé *LV* au revers d'un maillon

€2,500-3,500

\$2,900-4,000

£2,100-2,800

Provenance:

Collection privée, France.

Bibliographie:

L. Vautrin et P. Mauriès, *Line Vautrin, Bijoux et
objets*, Thames and Hudson, Londres, 1992, p.
60 pour le même modèle

60

LINE VAUTRIN 1913-1997

Poudrier *3 pas en avant, 2 pas en arrière*,
vers 1940

Bronze argenté | silvered bronze

E 1 x D 7 cm | ¾ x 2¾ in

Signé *LINE VAUTRIN* au revers

€1,000-1,500

\$1,200-1,700

£810-1,200





■61

GAETANO SCIOLARI

Applique potence à contrepoids,
le modèle créé en 1959, édition Stilnovo

Laiton, métal peint, contrepoids en plomb,
cordage | brass, painted metal, lead weight,
cord

P 107 cm | 42½ in

€2,000-3,000

\$2,300-3,400

£1,700-2,400

Provenance:

Collection privée, Belgique.

■62

FRANÇOIS-XAVIER LALANNE

1927-2008

Tapis *A vol d'oiseau*, le modèle créé en
1996, édition Artcurial

Laine vierge tissée main | handwoven virgin
wool

295 x 208 cm | 116½ x 81¾ in

Monogrammé *FXL* dans un angle et portant un
bolduc inscrit '*A vol d'oiseau*', tapis original de
F.X. Lalanne, N°16/100 au revers

€10,000-15,000

\$12,000-17,000

£8,100-12,000





■ 63

ANDRÉ SORNAY 1902-2000

Meuble de rangement, vers 1935

Palissandre des Indes, laiton

| Indian rosewood, brass

H 186,5 x l 148,5 x P 53 cm | 73½ x 58.½ x
20¾ in

Estampillé deux fois ANDRÉ SORNAY
à l'intérieur

€6,000-8,000

\$6,900-9,100

£4,900-6,500

Bibliographie :

T. Roche, André Sornay, éditions beau fixe,
Paris, 2002, p.90 pour le même modèle.



λ64

DAVID BUDD 1927-1991

Key West

signé et daté 'Budd 61' (en bas à droite et au centre à droite)

huile sur toile

130 x 97 cm. (51½ x 38½ in.)

Peint en 1961.

€3,000-5,000

\$3,500-5,700

£2,500-4,000

Provenance:

Galerie Bonnier, Genève

Acquis auprès de celle-ci par le propriétaire

actuel

'key west'; signed and dated twice lower right and center right; oil on canvas.

λ65

ANGELO MANGIAROTTI

1921-2012

Paire de bougeoirs, édition Fratelli
Brambilla, vers 1970

Porcelaine | porcelain

H 16 x D 25,5 cm | 6½ x 10 in

Chacun monogrammé *AM* au revers de la base
et un bougeoir portant une étiquette *Made in
Italy Fratelli Brambilla Milano*

€1,000-1,500

\$1,200-1,700

£810-1,200

■66

OLE WANSCHER 1903-1985

Bureau, le modèle créé en 1962, réalisé et
édité par A.J. Iversen

Acajou teinté, laiton | stained mahogany,
brass

H 73 x L 185 x P 92 cm | 28¾ x 72¾ x 36¼ in

Portant une étiquette *Snedkermester A.J.*

Iversen Kobenhavn au revers du plateau

€4,000-6,000

\$4,600-6,800

£3,300-4,900

■67

OLE WANSCHER 1903-1985

Fauteuil, réalisé et édité
par A.J. Iversen, vers 1958

Sipo, cuir | sipo, leather

H 80 x l 62 x P 47 cm | 31½ x 24½ x 18½ in

€4,000-6,000

\$4,600-6,800

£3,300-4,900

168

LINE VAUTRIN 1913-1997

Coupelle *Main dans les flots*,
probablement prototype, vers 1940

Bronze doré | gilt bronze
D 10,5 | 4 $\frac{1}{8}$ in
Signée *Line Vautrin* au revers du bord

€2,000-3,000
\$2,300-3,400
£1,700-2,400

69

LINE VAUTRIN 1913-1997

Coupelle *La sirène et le bateau*, vers 1940

Bronze argenté | silvered bronze
H 1,5 x C 8 cm | $\frac{1}{2}$ x 3 $\frac{1}{8}$ in

€2,000-3,000
\$2,300-3,400
£1,700-2,400

170

LINE VAUTRIN 1913-1997

Boîte *Seul au monde*, vers 1945

Bronze argenté, le revers gravé de cœurs |
silvered bronze, the reverse with heart motifs
H 3 x C 7 cm | 1 $\frac{1}{8}$ x 2 $\frac{3}{4}$ in
Signée *LINE VAUTRIN* sur un côté

€1,500-2,000
\$1,800-2,300
£1,300-1,600

Bibliographie:

Line Vautrin, Poesie in Metall, collection Anne
Bokelberg, Museum für Kunst und Gewerbe,
Hambourg, 16 avril-29 juin 2003, catalogue
d'exposition, p. 85, n.16 pour le même modèle
décliné en presse-papiers doré.

Nous remercions Mme Marie-Laure
Bonnaud-Vautrin pour son aide à la rédaction
de ces notices (lots 68, 69 et 70).

We would like to thank Mrs Marie-Laure
Bonnaud-Vautrin for her assistance with the
cataloguing of these lots (68, 69 and 70).



68



69



70

■71

MAX INGRAND 1908-1969

Suspension, édition Fontana Arte, vers
1955-1960

Verre facetté, laiton | faceted glass, brass
H 89 x D 40 cm | 35 x 15¾ in

€8,000-12,000
\$9,200-14,000
£6,500-9,700

Bibliographie:

P.E. Martin-Vivier, *Max Ingrand, Du Verre à la lumière*, éditions Norma, Paris, 2009, p. 207 pour le même modèle.

72

MATHIEU MATÉGOT 1910-2001

Grande coupe, vers 1955

Métal et rigitulle peint | painted metal and
perforated sheet metal
H 10 x D 45,5 cm | 4 x 18 in

€500-700
\$570-800
£410-570

Bibliographie:

P. Jousse et C. Mondineu, *Mathieu Matégot*,
éditions Jousse entreprise, Paris, 2003, p. 222, n.
81 pour le petit ou le grand modèle.
P. Favardin, *Mathieu Matégot*, éditions Norma,
Paris, 2015, p. 81 pour le modèle sus cité.

■73

POUL KJAERHOLM 1929-1980

Table *PK-54*, le modèle créé en 1963,
édition E. Kold Christensen

Marbre Cippolino, métal chromé | chromium-
plated metal, Cippolino marble
H 66 x D 140 cm | 26 x 55½ in
Estampillée *Kold Christensen Denmark* sur le
piétement

€8,000-12,000
\$9,200-14,000
£6,500-9,700

Provenance:

Collection privée, Londres.

Bibliographie:

M. Sheridan, *The Furniture of Poul Kjærholm: Catalogue Raisonné*, 2007, New York, p. 115-117 et p. 150 pour le même modèle.







74

ANDRÉ BORDERIE 1923-1998

Tapisserie *Piège à lumière*, tissée par l'atelier Camille Legoueix Aubusson, vers 1960

Laine | wool

193 x 138 cm | 76 x 54 3/8 in

Monogrammée CL en bas à gauche, signée Borderie en bas à droite et portant un bolduc inscrit *Piège à lumière, Carton d'André Borderie, Tissé par l'atelier Camille Legoueix Aubusson 3/3* au revers

€2,000-3,000

\$2,300-3,400

£1,700-2,400

75

JOE 1930-1971 et **GIANNI COLOMBO** 1933-1993

Lampe de bureau *Acrilica*, le modèle créé en 1962, édition Oluce

Plexiglas, métal laqué | Plexiglas, lacquered metal

H 23 x l 24 x P 23,5 cm | 9 x 9 1/2 x 9 1/4 in

€1,000-1,500

\$1,200-1,700

£810-1,200

Provenance:

Collection privée, Belgique.

Bibliographie:

Joe Colombo - L'invention du futur, catalogue d'exposition, Musée des Arts Décoratifs, Paris, 28 mars-19 août 2007, p. 24 pour le même modèle et p. 142 pour le modèle de la collection Alexander von Vegesack

■76

ARREDOLUCE maison fondée

en 1946

Chevalet, vers 1960

Métal chromé et peint | chromed and painted
metal

H 208 cm | 81 $\frac{7}{8}$ in

€3,000-5,000

\$3,500-5,700

£2,500-4,000

Provenance:

Collection privée, Londres.

■77

HANS WEGNER 1914-2007

Fauteuil et son repose-pieds *AP-19* dit

Papa Bear, le modèle créé en 1951, édition

AP Stolen

Teck, retapissés de jersey de laine | Teak, wool
re-upholstered

H 98 x L 90 x P 85 cm (fauteuil) | 38 $\frac{1}{2}$ x 35 $\frac{1}{2}$ x
33 $\frac{1}{2}$ in (armchair)

H 41,5 x L 70 x P 71 cm (repose-pied) | 16 $\frac{5}{8}$ x
27 $\frac{1}{2}$ x 28 in (footrest)

Chacun portant une plaque métallique

Furniture makers danish control au revers

€4,000-6,000

\$4,600-6,800

£3,300-4,900

Provenance:

Collection privée, Londres.

Bibliographie:

J. M. Nielsen, *Wegner en dansk møbelkunstner*,
Copenhague, 1965, p. 70 pour le même modèle.



78



•78

IRVING PENN 1917-2009

Sewing Machine with 13 objects, New York, 1979

tirage au platine palladium monté sur aluminium, tiré en 1981 signé, titré, daté, numéroté '6/75' et annoté '1033' à l'encre ; cachets du photographe, de copyright du photographe et d'édition (au dos du montage)

image 29 x 49.1 cm. (11 $\frac{3}{8}$ x 19 $\frac{3}{8}$ in.)

feuille /montage 40.5 x 61 cm. (16 x 24 in.)

€15,000-25,000

\$18,000-28,000

£13,000-20,000

Provenance:

Pace/MacGill Gallery, New York

Bibliographie:

I. Penn, *Natures mortes*, Assoulines, Paris , 2001 (illustré)

platinum palladium print mounted on aluminum; printed 1981; signed, titled, dated, numbered and notation in ink; photographer, photographer's copyright and edition stamps on the reverse of the mount.







79

HORST P. HORST 1906-1999

Poppis Peony, N.Y., 1992

tirage chromogénique

signé au crayon gras rouge, titré, daté et numéroté '1/7' et annoté 'Fujiflex — RJHT' par R.J. Horst à l'encre (au verso)

image/feuille 50.5 x 60.5 cm. (20 x 24 in.)

Ce tirage est le numéro 1 d'une édition de 7 exemplaires dont seulement 3 ont été tirés à la fin des années 1990.

€8,000-12,000

\$9,200-14,000

£6,500-9,700

chromogenic print; signed in red wax pencil, titled, dated, numbered '1/7' and annotated in ink by r.j. horst on the VERSO.

80

OLIVIER GARCIA né en 1956

Bibliothèque, pièce unique, 1999

Acier patiné et oxydé, bois teinté | oxidized and patinated steel, tainted wood

H 96 x L 262 x P 50 cm | 37¾ x 103⅝ x 19¼ in

Signée Garcia et datée 1999 sur un montant

€3,000-5,000

\$3,500-5,700

£2,500-4,000

Provenance:

Collection privée, Paris.

■81

MATHIEU MATÉGOT 1910-2001

Deux étagères *Biblion*, vers 1955

Métal et rigiture peint | painted metal, painted perforated sheet metal

H 35 x L 69 x P 16,5 cm (chacune) | 13¾ x 27¼ x 6½ in (each)

(2)

€2,000-3,000

\$2,300-3,400

£1,700-2,400

Bibliographie:

P. Jousse et C. Mondineu, *Mathieu Matégot*, éditions Jousse entreprise, Paris, 2003, p. 198, p. 230 n. 186 pour le même modèle

■82

AUGUSTO BOZZI 1924-1982

Paire de fauteuils *Kosmos*, édition Fratelli Saporiti, vers 1954

Métal laqué et laiton ; retapissés de jersey de coton | lacquered metal and brass ; cotton re-upholstered

H 88 x L 83 x P 70 cm (chacun) | 34¾ x 326 x 275 in (each)

Chacun portant une étiquette *Made in Italy* et une étiquette *Fratelli Saporiti besnate italia modell brevettato* sur le piétement

(2)

€4,000-6,000

\$4,600-6,800

£3,300-4,900

■83

MATHIEU MATÉGOT 1910-2001

Trolley *Pousse-Pousse*, vers 1955

Métal et rigiture peint | painted metal and perforated sheet metal

H 79 x L 40 x P 46 cm | 31½ x 18½ x 15¼ in

€1,000-1,500

\$1,200-1,700

£810-1,200

Bibliographie:

P. Jousse et C. Mondineu, *Mathieu Matégot*, éditions Jousse entreprise, Paris, 2003, p. 198 et p. 230, n. 186 pour le même modèle.

■84

MAISON COMTE

Lampadaire ajustable, avant 1940

Laiton, bronze patiné, cuir | brass, patinated bronze, leather

H 173,5 cm | 68¼ in

€2,000-3,000

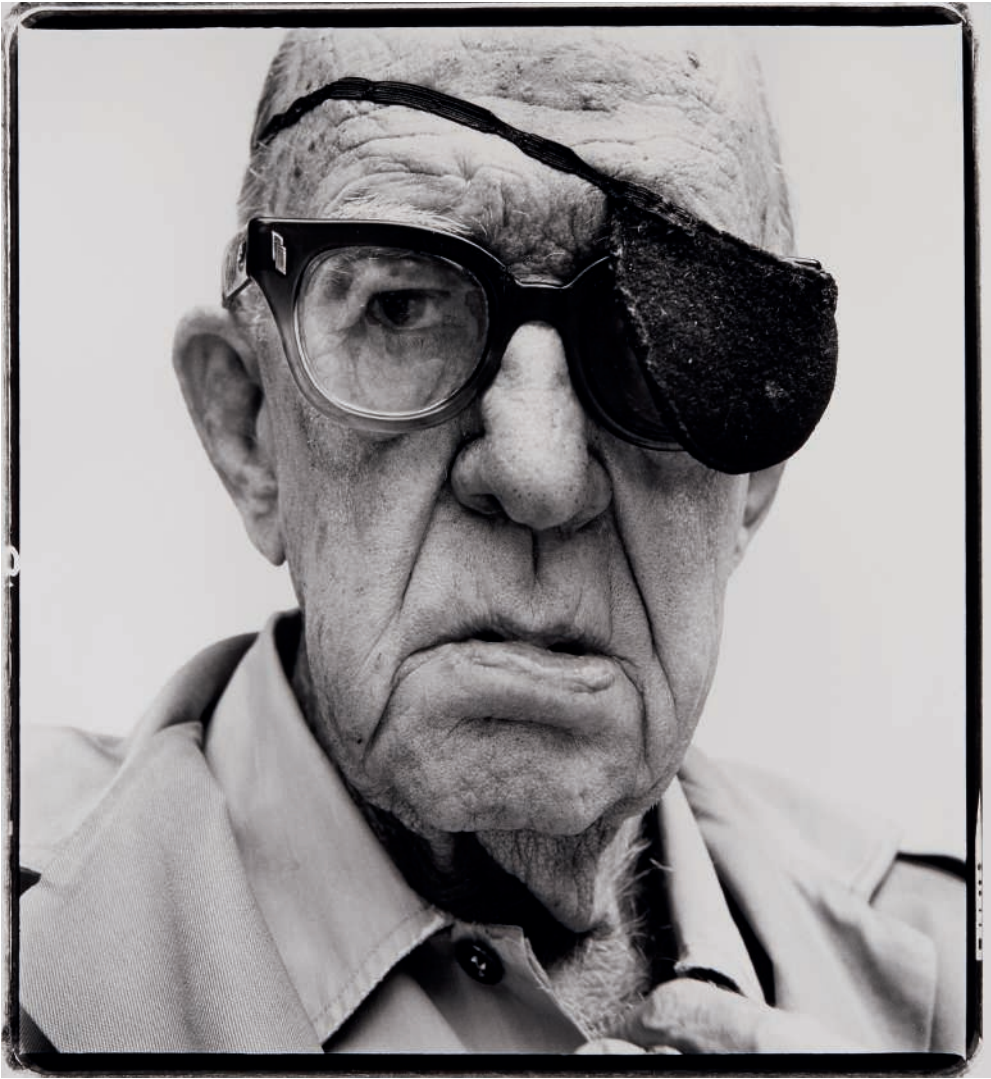
\$2,300-3,400

£1,700-2,400

Provenance:

Collection privée européenne, acquis par le beau-père du propriétaire actuel avant 1940.





85

RICHARD AVEDON 1923-2004

*John Ford, director, Bel Air, California,
4-11-72*

tirage argentique, tiré en 1975
signé, numéroté '10/50' et 'neg. no. 90' à
l'encre, cachets de copyright du photographe,
de titre, date et édition (au verso)
image 39 x 38.2 cm. (15 3/8 x 15 in.)
feuille 41 x 40.2 cm. (16 1/8 x 15 3/4 in.)
Ce tirage est le numéro 10 d'une édition de 50
exemplaires.

€8,000-10,000

\$9,200-11,000

£6,500-8,100

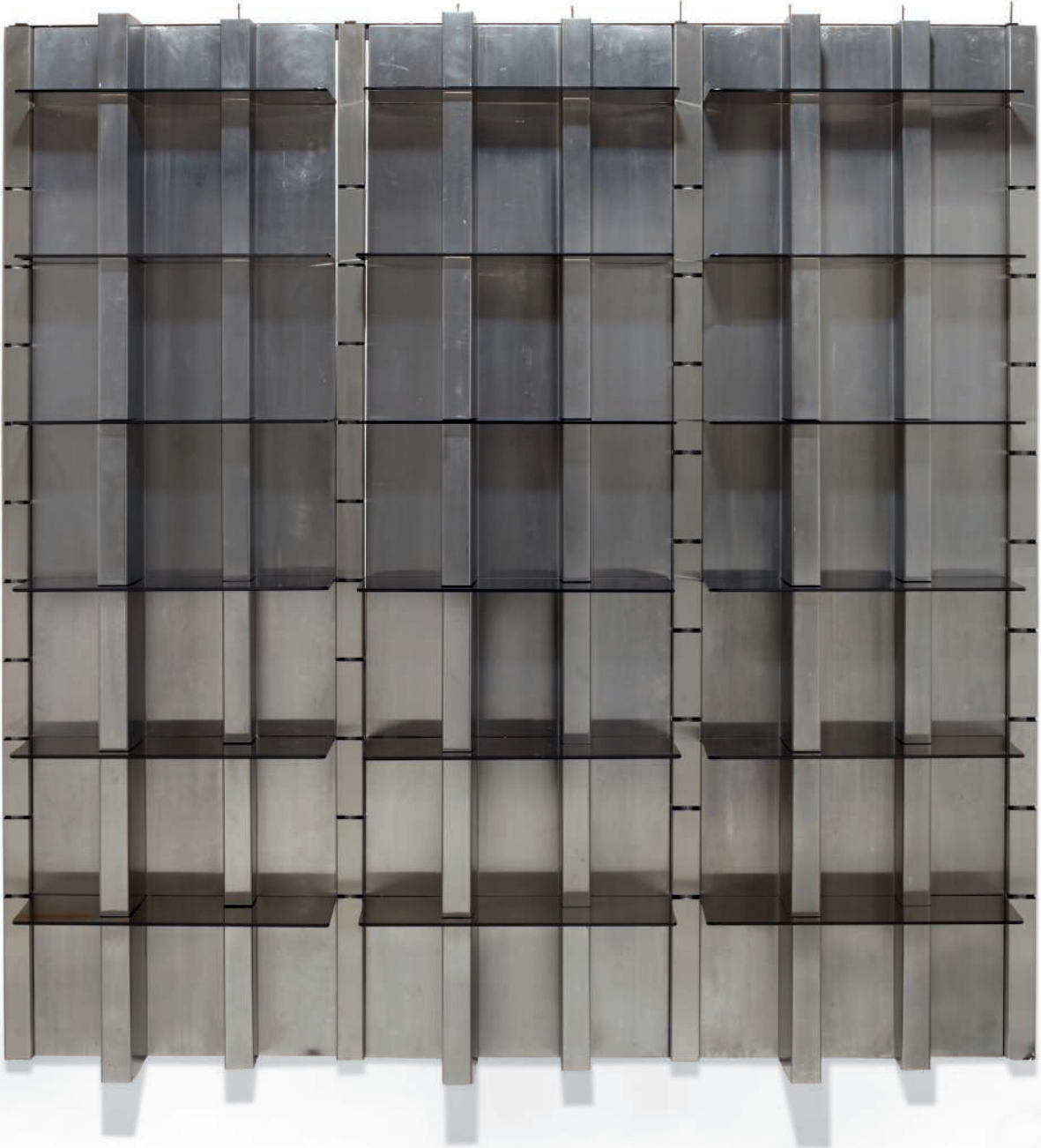
Provenance:

Marlborough Gallery, New York
acquis par le propriétaire actuel auprès de
celle-ci en 1977

Bibliographie:

Richard Avedon, *Portraits*, Farrar Straus
& Giroux, 1976, n.p.; Richard Avedon, *An
Autobiography*, Random House, 1993, pl.186;
Livingston & Gopnik, *Evidence, 1944-1994*,
Random House, 1994, p.155

gelatin silver print, printed 1975; signed, numbered
'10/50' and 'neg. no. 90' in ink, photographer's
copyright, title, date and edition stamps on the
verso.



■ 86

YONEL LEBOVICI 1937-1998

Bibliothèque lumineuse, édition Formes
et Couleurs, vers 1972

Acier inoxydable brossé, verre fumé | brushed
stainless steel, smoked glass
H 200 x l x 198 x P 28 cm | 78¾ x 78 x 11¼ in

€10,000-15,000

\$12,000-17,000

£8,100-12,000

Bibliographie:

D. et Y. Lebovici, *Yonel Lebovici, 1937-1998*,
catalogue d'exposition, Yp art expo, Paris, 1995,
p. 56 pour une autre version du modèle en
métal noir.

P. Favardin et G. Bloch-Champfort, *Les
décorateurs des années 60-70*, éditions Norma,
Paris, 2007, p. 237 pour une autre version du
modèle.

Ce lot sera vendu avec un certificat de Gilles
Lebovici en date du 17 mars 2016.

This lot will be sold with a certificate of
authentication from Gilles Lebovici, dated 17
March 2016.



■ 87

MICHEL BOYER 1935-2011

Table basse, le modèle créé en 1968

Acier inoxydable poli, verre | polished stainless steel, glass

H 32 x C 100 cm | 12⁵/₈ x 39¹/₂ x 39¹/₂ in

€4,000-6,000

\$4,600-6,800

£3,300-4,900

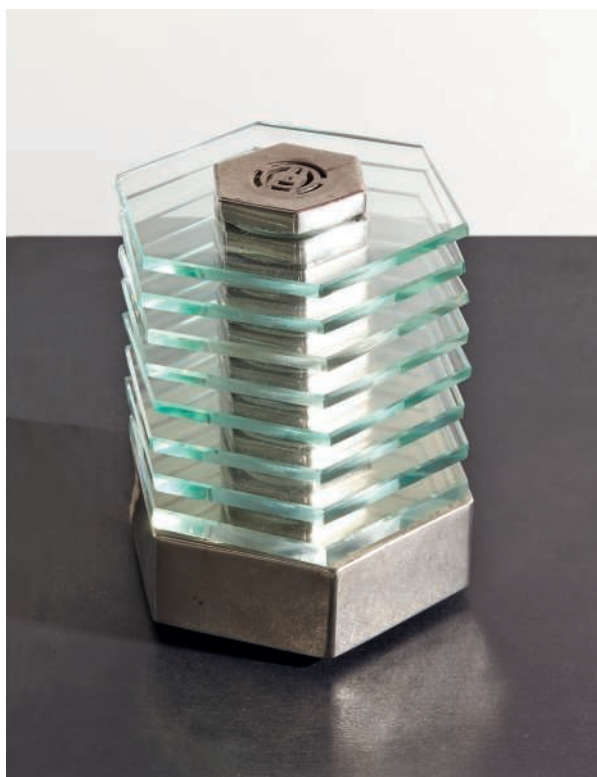
Provenance:

Collection d'un décorateur américain, Paris.

Bibliographie:

A. Bony *Les années 70*, les éditions du regard, Paris, 2005, p. 169 pour le même modèle.

Michel Boyer, catalogue de l'exposition, Galeries Jousse Entreprise et Galerie Guillaume de Casson, Paris, 10 juin-19 juillet 2003, non paginé, pour le même modèle



88

MAISON DESNY 1927-1933

Lampe hexagonale, vers 1928

Laiton nickelé, verre | nickeled brass, glass

H 17 x D 13,5 | 6⁵/₈ x 5¹/₄ in

Estampillée *DESNY PARIS MADE IN FRANCE*
DEPOSE au revers de la base

€2,500-3,500

\$2,900-4,000

£2,100-2,800

Provenance:

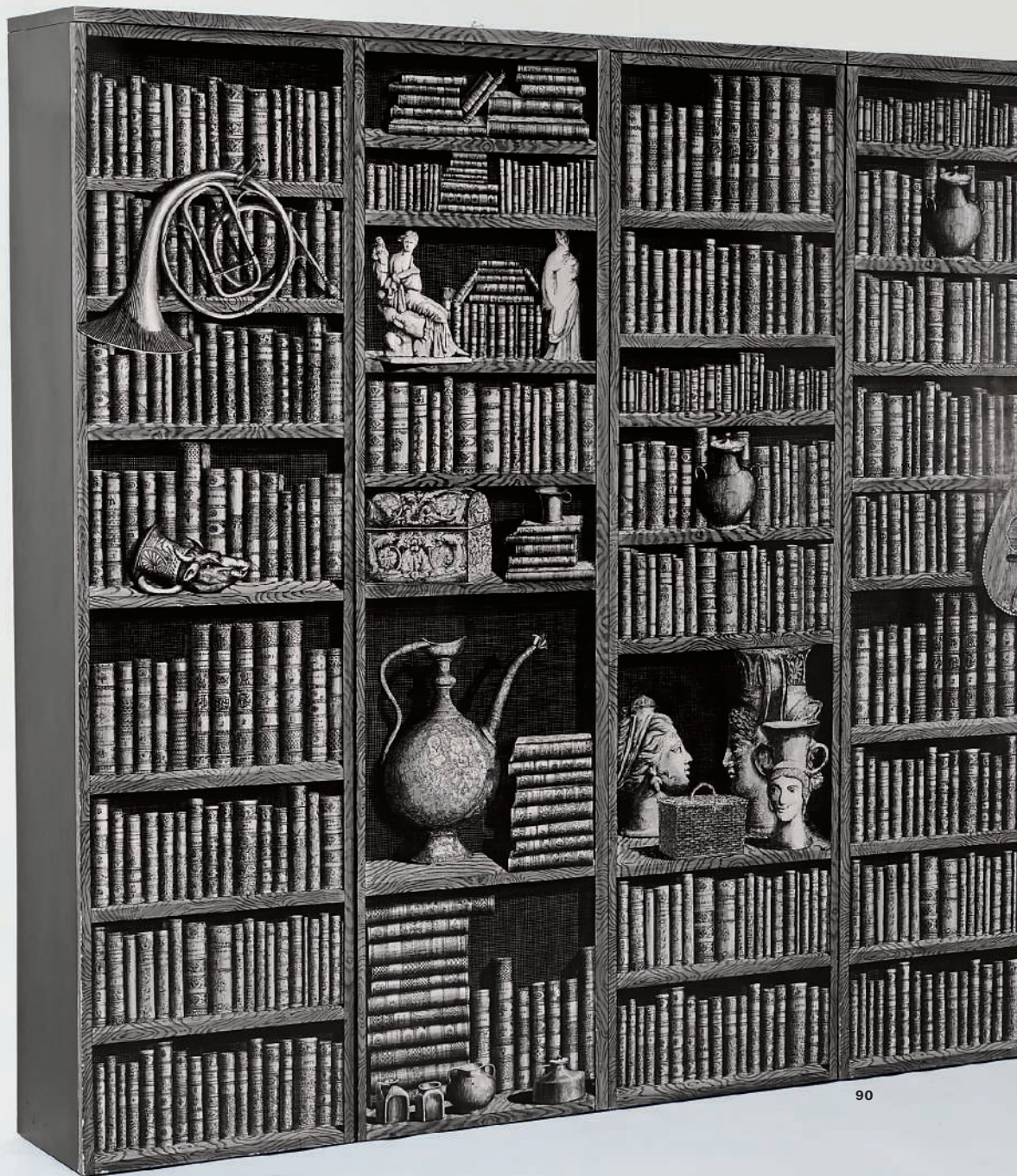
Collection privée, Paris.

Galerie Doria, Paris.

Collections du Château de Gourdon, France.

Vente Christie's Paris, *Les Collections du Château de Gourdon, 2ème partie*, 29-30 juin 2011, lot 332.

Acquise par le propriétaire actuel dans cette dernière.



89

90



■ 89

PIERO FORNASETTI 1913-1988

Bibliothèque *Libreria*, édition Atelier

Fornasetti, 1988-1989

Bois lithographié, sapelli | lithographed wood, sapele

H 200 x L 150 x P 36 cm | 79 x 150½ x 14¼ in

€7,000-9,000

\$8,000-10,000

£5,700-7,300

■ 90

PIERO FORNASETTI 1913-1988

Bibliothèque *Libreria*, édition Atelier

Fornasetti, 1988-1989

Bois lithographié, sapelli | lithographed wood, sapele

H 200 x L 150 x P 36 cm | 79 x 150½ x 14¼ in

€7,000-9,000

\$8,000-10,000

£5,700-7,300

■ 91

PIERRE GUARICHE 1926-1995

Applique *G25* dite *Cerf-volant*, le modèle

créé en 1950, édition Pierre Disderot

Métal laqué et chromé | chromed and lacquered metal

H 82 cm x l 40 x P 154 cm | 32¼ x 15¾ x 60¾ in

€6,000-8,000

\$6,900-9,100

£4,900-6,500

Bibliographie:

P. Favardin, *Les Décorateurs des années 50*, éditions Norma, Paris 2002, p. 166 pour le même modèle.

C. et D. Krzentowski, *The complete Designers' Lights (1950-1990) 30 Years of Collecting*, éditions Galerie Kreo, Paris, 2012, p. 78 pour le modèle précité.

■ 92

MARCEL BREUER 1902-1981

Paire de fauteuils *311*, fabrication Embru, diffusion Stylclair, vers 1932-1934

Duralumin, bois laqué | duralumin, lacquered wood

H 68,5 x L 58 x P 88 cm chacun | 27 x 22¾ x 34¾ in (each)

Un fauteuil portant une plaque métallique inscrite *MEUBLES STYLCLAIR LYON PARIS* et estampillé *311* sur l'entretoise

(2)

€8,000-12,000

\$9,200-14,000

£6,500-9,700

Bibliographie:

Catalogue *Stylclair*, 1934, référencé sous le numéro 311

■ 93

MATHIEU MATÉGOT 1910-2001

Porte-revues, vers 1955

Laiton, métal et rigiture peinte | brass, painted metal and perforated sheet metal

H 50 x L 58,5 x l 25,5 cm | 19¾ x 23 x 10 in

€400-600

\$460-680

£330-490



94

LINO SABATTINI né en 1925

Service à thé et café *Como*, le modèle créé en 1957 pour Christofle

Métal argenté, cannage, comprenant théière, cafetière, pot à lait, sucrier, pince à sucre, vase et plateau | silvered metal, cane binding, comprising tea pot, coffee pot, milk jug, sugar bowl, sugar tongs, vase and tray

H 21,5 cm (cafetière) | H 8½ in (coffee pot)
48,8 x 30,4 cm (plateau) | 19¼ x 12 in (tray)

Chaque pièce portant le poinçon et les cachets *GALLIA PROD CHRISTOFLE* ; la cafetière, le vase, le pot à sucre et le plateau avec le cachet *FRANCE* ; la théière et le pot à lait avec le cachet *ITALY*

€4,500-5,500
\$5,200-6,300
£3,700-4,500

Provenance:
Collection privée, Belgique.

Bibliographie:
A. Bony, *Les Années 50*, Paris, 1982, p. 355 pour le même modèle.
A. Bangert, *Italienisches Möbeldesign*, Munich, 1985, p. 170 pour le même modèle.

(7)

95

MARK BRAZIER-JONES né

en 1956

Paire d'appliques *Floret*, vers 2005

Métal chromé, lentilles et boules de verre |
Chromed metal, glass cabochons and balls
L 40 x P 9 cm (chacune) | 15¾ x 3½ in. (each)
Chacune portant une étiquette métallique
inscrite *BRAZIER-JONES.com* sur l'attache (2)

€4,000-6,000

\$4,600-6,800

£3,300-4,900

Provenance:

Collection privée européenne.

96

PREBEN FABRICIUS 1931-1984
& **JØRGEN KASTHOLM**

1931-2007

Chaise Sculpture ou *BO-591*, le modèle
créé en 1968, édition BO ex

Cuir, métal chromé, daim | Leather,
chromium-plated metal, suede
H 65 x L 63 x P 40 cm | 25¼x 24¾ x 15¾ in

€3,000-5,000

\$3,500-5,700

£2,500-4,000

Provenance:

Collection privée, Londres.

97

RONI STRETCH né en 1964

Study for Carbon 33 et Study for Carbon 34
(ensemble de deux oeuvres)

chaque: signé de l'initiale, titré et daté 'Study
for Carbon R/ 2011' (en bas le long du bord)
huile, fusain et résine sur papier
chaque: 47 x 32 cm. (18½ x 12½ in.)
Réalisés en 2011.

€2,000-3,000

\$2,300-3,400

£1,700-2,400

Provenance:

Mead Carney Fine Arts, Londres

Acquis auprès de celle-ci par le propriétaire
actuel

'Study for Carbon 33' & 'Study for Carbon 34' (a
set of two works); each signed with the initial,
titled and dated along the lower edge; oil, charcoal
and resin on paper.



100



98



99

■98

MATHIEU MATÉGOT 1910-2001

Trolley, vers 1955

Laiton, verre, métal, rigiture peint | brass,
glass, painted metal, perforated sheet metal
H 70 x L 66 x L 66 cm | 27½ x 26 x 26 in

€1,500-2,000

\$1,800-2,300

£1,300-1,600

Bibliographie:

P. Jousse et C. Mondineu, *Mathieu Matégot*,
éditions Jousse entreprise, Paris, 2003, p. 231,
n.198 pour le même modèle

P. Favardin, *Mathieu Matégot*, éditions Norma,
Paris, 2015, p. 100 pour le même modèle

99

MATHIEU MATÉGOT 1910-2001

Petite coupe, vers 1955

Métal, rigiture peint | painted metal
and perforated sheet metal
H 7 x D 37 cm | 2¾ x 14½ in

€300-500

\$350-570

£250-400

Bibliographie:

P. Jousse et C. Mondineu, *Mathieu Matégot*,
éditions Jousse entreprise, Paris, 2003, p. 222,
n. 81 pour le même modèle.

P. Favardin, *Mathieu MATÉGOT*, éditions
Norma, Paris, 2015, p. 81 pour le même modèle.

■100

MATHIEU MATÉGOT 1910-2001

Porte-manteaux, vers 1960

Laiton verni or, cuir surpiqué | varnished gilt
brass, leather
H 25,5 x L 50,5 x P 26 cm | 10 x 19¾ x 10 in

€1,000-1,500

\$1,200-1,700

£810-1,200

■ 101

PHILIPPE RAMETTE né en 1961

Socles à réflexion (Utilisation), 1989-2002

tirage chromogénique monté sur aluminium
signé à l'encre sur une étiquette
dactylographiée portant le titre, la date et le
numéro d'édition 'EA 1/3' (au dos du montage)
149 x 119.5 cm. (58¾ x 47⅞ in.)

Ce tirage est l'épreuve d'artiste 1/3 d'une
édition de 5 exemplaires.

€7,000-9,000
\$8,000-10,000
£5,700-7,300

Provenance:
Galerie Xippas, Paris

chromogenic print mounted on aluminum; signed
in ink on a typed label with title, date and number
'ea 1/3' on the reverse of the mount.

■ 102

MATHIEU MATÉGOT 1910-2001

Paire de lits simples, vers 1953

Métal tubulaire peint, rotin | painted tubular
metal, rattan
H 87 x l 196 x L 99 cm | 34¼ x 77⅞ x 39 in.

(2)

€7,000-9,000
\$8,000-10,000
£5,700-7,300

Provenance:
Collection privée, France.

Bibliographie:
P. Jousse et C. Mondineu, *Mathieu Matégot*,
Jousse Entreprise, 2003, Paris, p. 183 pour
une photographie du stand au SAD de 1953
présentant ce modèle.



102



101



103



104

■103

MATHIEU MATÉGOT 1910-2001

Trois tables gigognes *Soumba*, modèle gauffré, vers 1955

Laiton, métal, rigotille peint | brass, painted metal and perforated sheet metal
H 47 x L 36 x L 35 cm (la plus grande) | 18½ x 14¼ x 13¾ in (the largest)

(3)

€1,500-2,000
\$1,800-2,300
£1,300-1,600

Bibliographie:

P. Jousse et C. Mondineu, *Mathieu Matégot*, éditions Jousse Entreprise, Paris, 2003, p. 221, n. 68 pour le même modèle.

■104

BERNARD-ALBIN GRAS

1886-1943

Lampadaire *n. 215 mobile*, vers 1930

Aluminium, métal peint | aluminium, painted steel
H 157 cm | 61⅞ in

€2,000-3,000
\$2,300-3,400
£1,700-2,400

Bibliographie:

D. Teissonnière, *La lampe Gras*, éditions Norma, Paris, 2008, p. 129 pour le même modèle.

■105

ROBERT MATHIEU 1921-2002

Applique, édition Robert Mathieu, vers 1955

Métal, aluminium laqué | metal, lacquered aluminium
H 55 x L 46 x P 110 cm | 21⅝ x 18⅞ x 433 in

€4,000-6,000
\$4,600-6,800
£3,300-4,900

Bibliographie:

Arts Ménagers, N. 43, juillet 1953, p. 82 pour le même modèle.

■106

POUL KJAERHOLM 1929-1980

Table basse *PK61*, le modèle créé en 1956, édition E. Kold Christensen

Marbre cippolino, acier chromé mat | cippolino marble, chromium-plated steel
H 32,5 x C 82,5 cm | 12¾ x 32½ in
Estampillée E. Kold Christensen sur le piétement

€4,000-6,000
\$4,600-6,800
£3,300-4,900

Bibliographie:

M. Sheridan, *The Furniture Poul Kjaerholm: Catalogue Raisonné*, New York, 2007, p. 78-81 pour le même modèle.

■107

POUL KJAERHOLM 1929-1980

Paire de chauffeuses *PK22*, le modèle créé en 1956, édition E. Kold Christensen

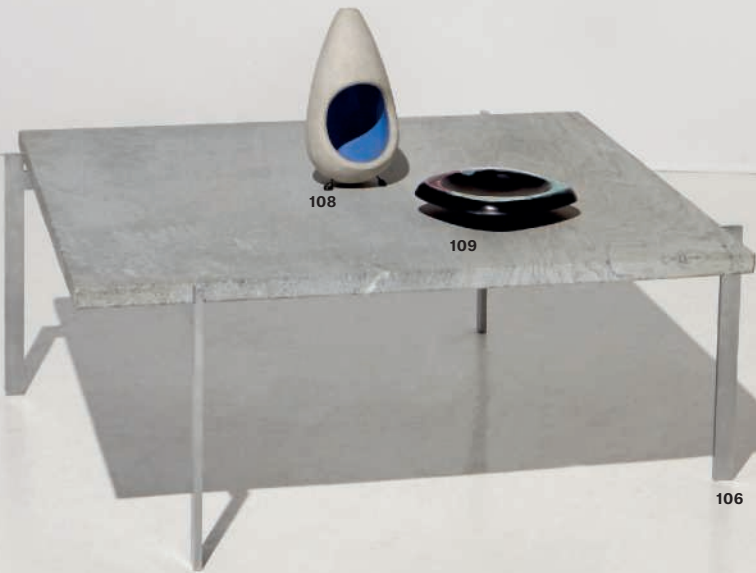
Métal chromé, rotin | chromium-plated metal, cane
H 73 cm | 28¾ in
Chacune portant l'estampille *Kold Christensen Denmark* sur l'entretoise

(2)

€4,000-6,000
\$4,600-6,800
£3,300-4,900



105



108

109

106



107





λ108

GEORGES JOUVE 1910-1964

Vide-poches, vers 1955

Céramique émaillée | glazed ceramic

H 4 x C 17,5 cm | 1½ x 6¾ x 6¾ in

Portant le sigle *alpha* de l'artiste au revers

€1,200-1,500

\$1,400-1,700

£980-1,200

Bibliographie:

P. Jousse, *Georges Jouve*, édition Jousse
Entreprise, Paris, 2005, p. 156 pour un modèle
similaire.

λ109

ANDRÉ ALETH MASSON

1919-2009

Cendrier *Cheminée*, vers 1955

Céramique émaillée | glazed ceramic

H 24 cm | 9½ in

Portant le *Triskel* et l'initiale *M* au revers

€1,500-2,000

\$1,800-2,300

£1,300-1,600

Bibliographie:

T. Leporrier, *André Aleth Masson, céramiste,
peintre, sculpteur*, TL éditions, Paris, 2011, p. 43
et 134 pour le même modèle.

λ110

FRANK STELLA né en 1936

A Hungry Cat ate up the Goat (Planche issue de Illustrations d'après El Lissitzky Had Gadya)

Lithographie et sérigraphie en couleurs avec collage et rehauts à la main, 1984, sur vélin fort, signée, numérotée 37/60 et datée au crayon, publiée par Waddington Graphics, Londres, cadre
115 × 135.6 cm. (45¼ × 53 in.)

€4,000-6,000

\$4,600-6,800

£3,300-4,900

Provenance:

Galerie Beyeler, Bâle. Collection privée, acquis auprès de cette dernière en 1991.

lithograph and screenprint in colours with hand-coloring and collage, 1984, on heavy card paper, signed and numbered 37/60 in pencil, published by waddington graphics, london, framed

■ λ111

OLIVIER GARCIA né en 1956

Console ou table de milieu, pièce unique, 1999

Acier patiné et oxydé, bois peint | oxidized and patinated steel, painted wood
H 85 x L 332 x P 70,5 cm |
33½ x 130¾ x 27¾ in
Signée Garcia et datée 1999 sous le plateau

€4,000-6,000

\$4,600-6,800

£3,300-4,900

Provenance:

Collection privée, Paris.





Georges Jouve

Collection Jean Mulh, décorateur

lots 111 à 122

λ112

GEORGES JOUVE 1910-1964
Pot à tabac couvert *Galet*, vers 1947

Céramique émaillée | glazed ceramic
H 19 x L 20 x l 19 cm | 7½ x 7¾ x 7½ in
Portant le sigle *alpha* de l'artiste au revers

€3,000-5,000
\$3,500-5,700
£2,500-4,000

Bibliographie:

M. Faré, *Georges Jouve*, éditions Art et Industrie, Paris, 1965, p. 51 pour le même modèle.
P. Jousse, *Georges Jouve*, éditions Jousse entreprise, Paris, 2005, p. 173 et 305 pour le dessin du modèle

λ113

GEORGES JOUVE 1910-1964
Vide-poches, vers 1950

Céramique émaillée | glazed ceramic
H 7 x L 21 x l 15 cm | 2¾ x 8¼ x 5⅞ in
Portant le sigle *alpha* de l'artiste au revers

€1,500-2,000
\$1,800-2,300
£1,300-1,600

Bibliographie:

M. Faré, *Georges Jouve*, éditions Art et Industrie, Paris, 1965, p. 70 pour une vue du stand de Georges Jouve à l'exposition de Copenhague en 1950 présentant ce modèle.
P. Jousse, *Georges Jouve*, éditions Jousse entreprise, Paris, 2005, p. 284 pour le même modèle.

λ114

GEORGES JOUVE 1910-1964
Dessous de plat, vers 1950

Céramique émaillée | glazed ceramic
20,4 x 20,8 cm | 8 x 8¼ in
Portant le sigle *alpha* de l'artiste au revers

€600-800
\$690-910
£490-650

λ115

GEORGES JOUVE 1910-1964
Deux cylindres, vers 1955

Céramique émaillée | glazed ceramic
H 11,5 et 21 cm | 4½ and 8¼ in
Chacun signé *Jouve* et portant le sigle *alpha* de l'artiste au revers

€600-800
\$690-910
£490-650

Bibliographie:

M. Faré, *Georges Jouve*, éditions Art et Industrie, Paris, 1965, p. 88 pour les mêmes modèles.
P. Jousse, *Georges Jouve*, éditions Jousse entreprise, Paris, 2005, pp. 62-65 pour les mêmes modèles

116

GEORGES JOUVE 1910-1964
Cendrier, vers 1953

Céramique émaillée (restaurée) | glazed ceramic (restored)
H 5,5 x L 8,5 x l 8 cm | 2¼ x 3¼ x 3⅞ in

€300-500
\$350-570
£250-400

Bibliographie:

P. Jousse, *Georges Jouve*, édition Jousse entreprise, Paris, 2005, p. 170 et 304 pour les croquis du modèle et p. 171 pour le même modèle.

λ117

GEORGES JOUVE 1910-1964
Lampe de table, vers 1955

Céramique émaillée (restaurée) | glazed ceramic (restored)
H 38 cm (sans abat-jour) | 15 in (without shade)
Portant le sigle *alpha* de l'artiste et signée *Jouve* au revers

€15,000-20,000
\$17,000-23,000
£12,000-17,000

Bibliographie:

C. and P. Fiell, *1000 Lights: 1879-1959*, Taschen, Cologne, 2005, p. 416 pour le même modèle.
P. Jousse, *Georges Jouve*, éditions Jousse entreprise, Paris, 2005, p. 306 pour le croquis du modèle.



112



113



114



115



116



117



118



120



122



121



123



119

118

GEORGES JOUVE 1910-1964

Lampe de table, vers 1950

Céramique émaillée (restaurée)

| glazed ceramic (restored)

H 23,5 cm (sans abat-jour) | 9¼ in (without shade)

€8,000-12,000

\$9,200-14,000

£6,500-9,700

Provenance:

Monsieur Jean Mulh, décorateur, acquis directement auprès de l'artiste.
Collection privée, France, acquis auprès de ce dernier.

119

MICHEL FARÉ

Georges Jouve céramiste, Paris, Art et Industrie, 1965

Petit in-4, bradel toile de l'éditeur
27,5 x 21,5 cm | 10¾ x 8½ in

€300-500

\$350-570

£250-400

λ120

GEORGES JOUVE 1910-1964

Pied de lampe, vers 1946

Terre cuite émaillée | glazed terracotta

H 31 cm | 12¼ in

Portant le sigle *alpha* de l'artiste au revers

€1,500-2,000

\$1,800-2,300

£1,300-1,600

Bibliographie:

M. Faré, *Georges Jouve*, éditions Art et Industrie, Paris, 1965, p. 52 pour le même modèle.
P. Jousse, *Georges Jouve*, éditions Jousse entreprise, Paris, 2005, p. 284 pour une vue de l'exposition *Céramique française contemporaine* à Baden-Baden en 1947 présentant ce modèle et p. 300 pour le croquis du modèle.

λ121

GEORGES JOUVE 1910-1964

Vase, vers 1945

Céramique émaillée | glazed ceramic

H 16 cm | 6¼ in

Portant le sigle *alpha* de l'artiste au revers

€1,500-2,000

\$1,800-2,300

£1,300-1,600

Bibliographie:

P. Jousse, *Georges Jouve*, éditions Jousse entreprise, Paris, 2005, p. 300 pour le croquis du modèle.

λ122

GEORGES JOUVE 1910-1964

Vierge à l'enfant, réalisée à Dieulefit, vers 1943

Terre cuite émaillée (restaurée) | glazed terracotta (restored)

H 41 cm | 16¼ in

Portant le sigle *alpha* de l'artiste et une étiquette inscrite *Catalogue n°14* au revers

€3,000-4,000

\$3,500-4,600

£2,500-3,200

Bibliographie:

M. Faré, *Georges Jouve*, éditions Art et Industrie, Paris, 1965, p. 44 pour le même modèle.
P. Jousse, *Georges Jouve*, éditions Jousse entreprise, Paris, 2005, p. 308 pour le dessin préparatoire et p. 310, 313 pour le même modèle.

123

GEORGES JOUVE 1910-1964

Pichet Oiseau, vers 1950

Céramique émaillée | glazed ceramic

H 21 cm | 8¼ in

€800-1,200

\$910-1,400

£650-970

Bibliographie:

M. Faré, *Georges Jouve*, éditions Art et Industrie, Paris, 1965, p. 56 pour le même motif sur un plat.





■ 124

MIODRAG DJURIC DADO

1933-2010

Sans titre

signé et daté 'Dado 62' (en bas à droite)

huile sur toile

190 x 444 cm. (74¾ x 174¾ in.)

Peint en 1962.

€30,000-50,000

\$35,000-57,000

£25,000-40,000

Provenance:

Galerie Daniel Cordier, Paris

Acquis auprès de celle-ci par la famille
du propriétaire actuel.

Exposition:

Paris, Galeries Nationales du Grand Palais,
60/72 : Douze ans d'art contemporains en
France, mai-septembre 1972.

L'authenticité de cette œuvre a été confirmée
par madame Amarante Szidon.

'untitled'; signed and dated lower right; oil on
canvas.



125



130

127

126

125

HUANG YAN né en 1966

Chinese Shan Shui Tattoo #6, 1999

Tirage chromogénique

Signé et titré en chinois ; numéroté et daté
'5/12 1999' (en bas à gauche du tirage)

Image : 80 x 105 cm. (31 ½ x 41 ¼ in.)

ce tirage est le numéro 5 d'une édition de 12

€2,500-3,500

\$2,900-4,000

£2,100-2,800

Provenance:

Collection Privée, France

chromogenic print, this work is the number 5 from
an edition of 12

■126

JEAN PROUVÉ 1901-1984

Bureau *Compas*, le modèle créé en 1953

Tôle pliée peinte, aluminium, chêne | lacquered

bent steel, aluminium, oak

H 72,5 x L 160 x P 70,5 cm | 28½ x 63 x 27¾ in

€8,000-12,000

\$9,200-14,000

£6,500-9,700

Bibliographie:

P. Sulzer, *Jean Prouvé-Oeuvres Complètes*

Complete Works-Volume 3: 1944-1954,

Birkhäuser-Publishers for Architecture, Bâle,

2005, p. 266-267, n. 1242.2 pour le même

modèle.

Steph Simon Retrospective 1956-1974,

catalogue d'exposition, Galerie Downtown-

François Laffanour, Anvers, 2005, p. 34-35

pour le même modèle.

127

SERGE MOUILLE 1922-1988

Lampe *Cocotte*, le modèle créé en 1957

Laiton, aluminium, métal peint | brass,

aluminium, painted metal

H 32 cm | 12½ in

€6,000-8,000

\$6,900-9,100

£4,900-6,500

Provenance:

Collection privée, France.

Bibliographie:

P.-E. Pralus, *A French Classic: Serge Mouille un*

classique français, les éditions du Mont Thou,

Saint-Cyr-au-Mont-d'Or, 2006, p. 206 pour le

même modèle.

■ 128

YONEL LEBOVICI 1937-1998

Bibliothèque *Clarté triangulaire*, pièce
unique, vers 1980

Verre, bois laqué | glass, lacquered wood
H 212 x L 190 x P 44 cm | 83½ x 74¾ x 173 in

€15,000-20,000

\$18,000-23,000

£13,000-16,000

Bibliographie:

*Yonel Lebovici works from the collection of
Marie & Cyril Grizot*, catalogue d'exposition,
Maison Gérard, New York, 1er octobre-26
octobre 2007, p. 53 et 62 pour notre
exemplaire.



■ 129

ARMAN 1928-2005

Table basse *Mali*, édition limitée à 60 exemplaires, 2003

Verre, plexiglas, métal chromé, bouteilles d'encre | Glass, plexiglass, chromed metal, ink bottles

H 34 x L 126 x P 100 cm | 13 $\frac{1}{2}$ " x 39 $\frac{1}{2}$ " x 49 $\frac{1}{2}$ " in

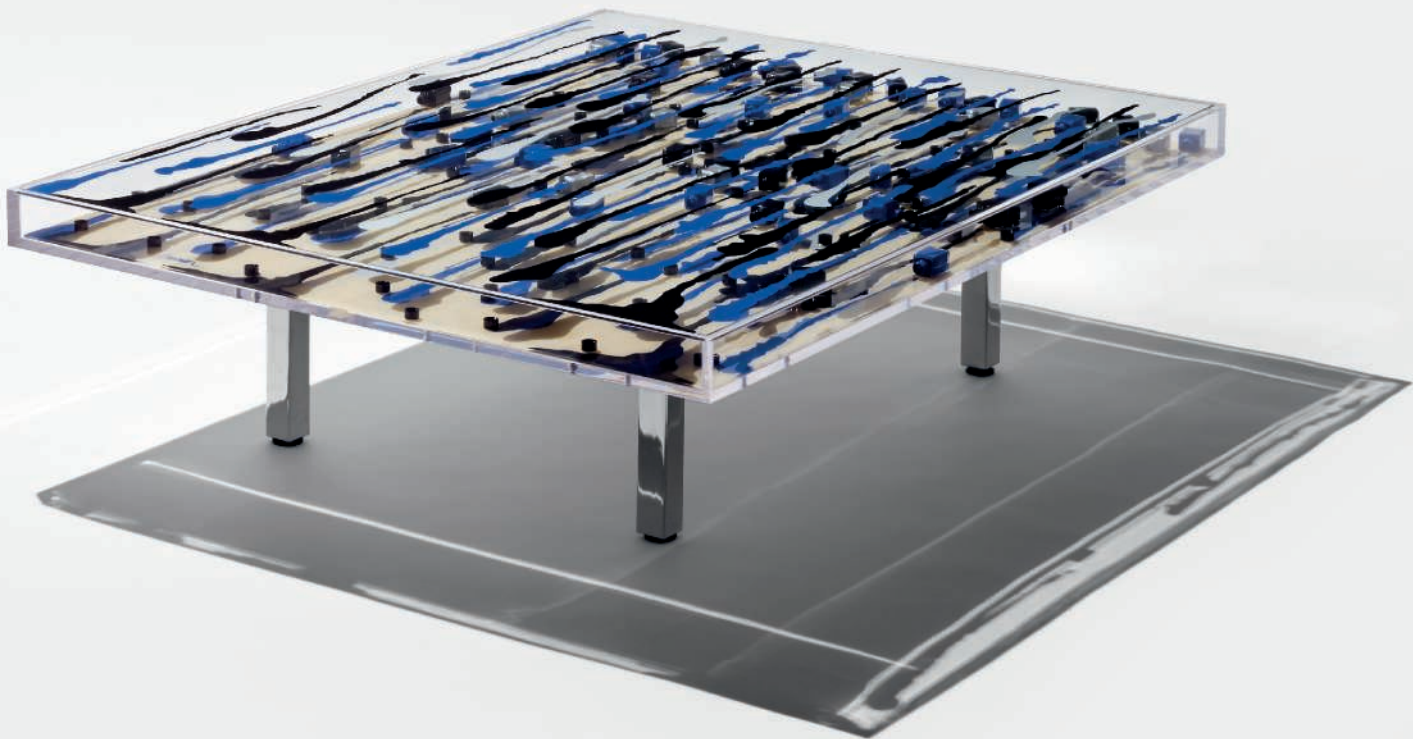
€7,000-9,000

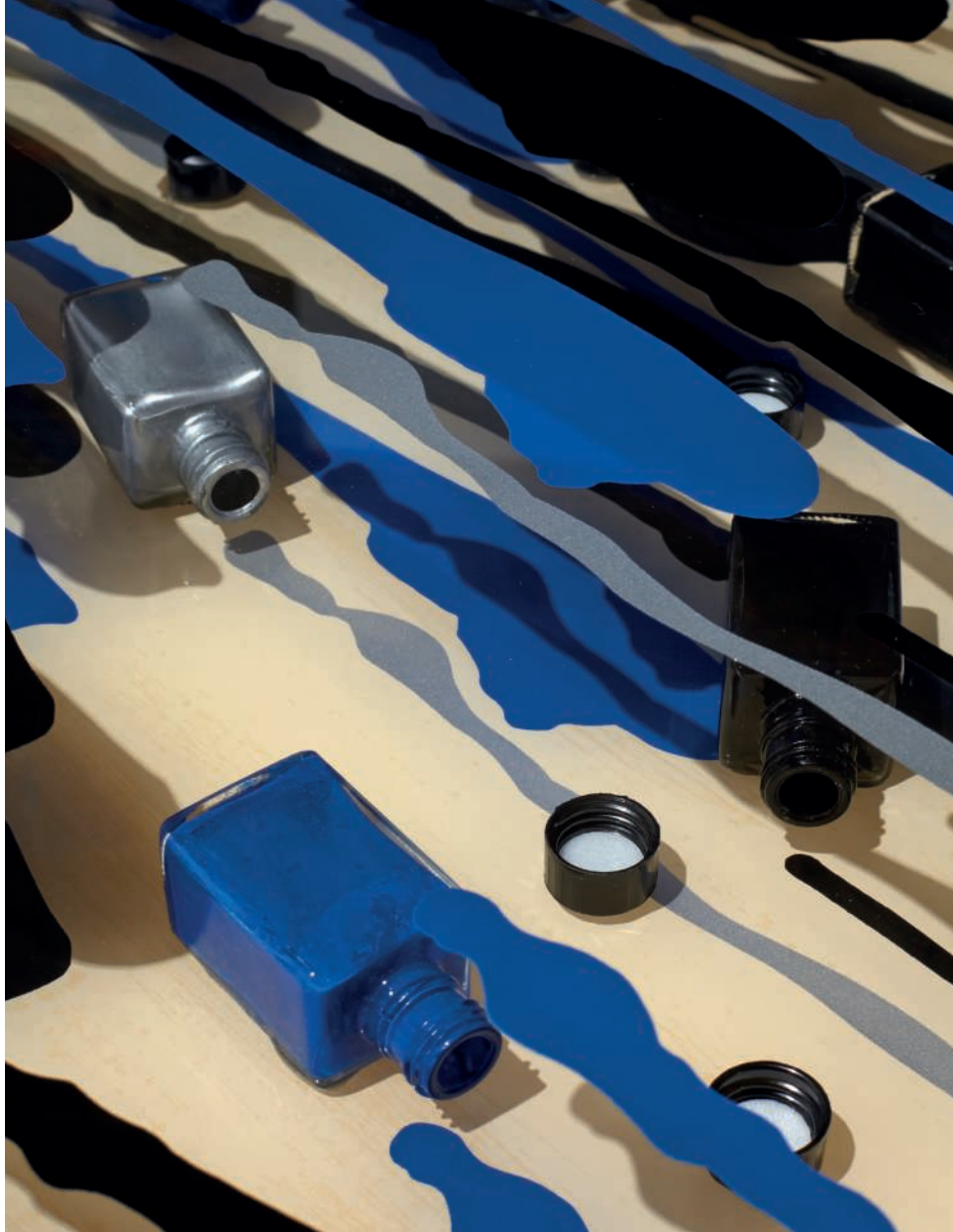
\$8,000-10,000

£5,700-7,300

Cette oeuvre est enregistrée sous le numéro 812 des archives Durand-Ruel.

This work is registered in the Durand-Ruel Archives under number 812.





détail du lot 129



λ130

ENRICO CASTELLANI

né en 1930

Livre-objet

Livre-objet, 1968, édité par Achille Mauri, comprenant un ouvrage imprimé en couleurs et une plaque de plastique blanc thermoformée, le tout dans l'emboîtement d'origine en carton avec le titre et le nom de l'éditeur. L'ensemble 30 × 30 cm. (11¼ × 11¼ in.)

€2,000-3,000
\$2,300-3,400
£1,700-2,400

book with plastic multiple, 1968, by enrico castellani, with the original slip case in cardboard with the title and the editor's name.

■λ131

OLIVIER GARCIA né en 1956

Lampadaire *Totem*, 1998

Acier patiné, altuglass | patinated steel, altuglass

H 180 cm | 70¾ in

Signé *Garcia* et daté 1998 au revers

€1,000-1,500
\$1,200-1,700
£810-1,200

Provenance:
Collection privée, Paris.

■λ132

OLIVIER GARCIA né en 1956

Miroir *Speedy*, pièce unique, 2008

Acier oxydé, miroir | oxidized steel, mirror

144 x 92 cm | 56¾ x 36¼ in

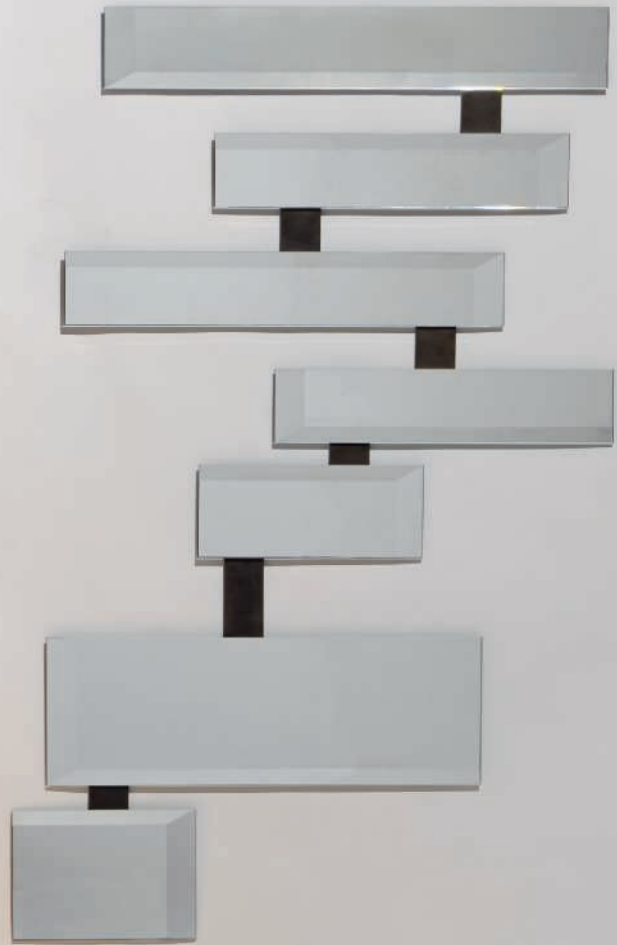
Signé *Garcia* et daté 2008 au revers

€1,000-1,500
\$1,200-1,700
£810-1,200

Provenance:
Collection privée, Paris.



131



132

■ 133

JONONE né en 1963

Sans titre

signé, situé et daté deux fois 'JONONE 2003

PARIS' (au dos) huile sur toile

300 x 412 cm. (118 x 162 in.)

Peint en 2003.

€18,000-25,000

\$21,000-28,000

£15,000-20,000

Provenance:

Galerie Magda Danysz, Paris

Acquis auprès de celle-ci par le propriétaire
actuel

'untitled' signed, located and dated twice on the
reverse; oil on canvas.

■ 134

MICHEL BOYER 1935-2011

Tabouret X, le modèle créé en 1968

Acier inoxydable poli, cuir | polished stainless
steel, leather

H 36 x C 50 cm | 14¼x 19¾ in

€3,000-4,000

\$3,500-4,600

£2,500-3,200

Provenance:

Collection privée, Paris.

Bibliographie:

L'acier dans le mobilier et la décoration, Revue
Pénéla, N. 20, février 1969 pour le même
modèle. *Michel Boyer*, catalogue d'exposition,
Galerie Jousse entreprise et Guillaume de
Casson, Paris, 10 juin-19 juillet 2003, non
paginé, pour le même modèle.

■ 135

MICHEL BOYER 1935-2011

Paire de tabourets X, le modèle créé en
1968

Acier inoxydable poli, cuir | polished stainless
steel, leather

H 36 x C 50 cm (chacun) | 14¼x 19¾ in (each)

(2)

€6,000-8,000

\$6,900-9,100

£4,900-6,500

Provenance:

Collection privée, Paris.

Bibliographie:

L'acier dans le mobilier et la décoration, Revue
Pénéla, N. 20, février 1969 pour le même
modèle. *Michel Boyer*, catalogue d'exposition,
Galerie Jousse entreprise et Guillaume de
Casson, Paris, 10 juin-19 juillet 2003, non
paginé, pour le même modèle.





133



135

101

■ 136

VITTORIO INTROINI né en 1935
Ensemble de trois étagères *P700*, édition
Saporiti, vers 1970

Métal chromé | chromium-plated metal
H 240 x l 65 x P 32,5 cm (chacune) |
94½ x 25½ x 12¾ in (each)

(3)

€12,000-18,000
\$14,000-20,000
£9,800-15,000

Bibliographie:

K. Hiesinger & G. Marcus, *Design since 1945*,
Rizzoli, 1983, p.126 pour le même modèle.

Ce modèle est la version plus rare intégrant des
tablettes de présentation.

This is the rarest version of the model, with
integrated presentation shelves.





λ137

GERHARD RICHTER né en 1932

Haggadah (P2)

numéroté '380/500' (au dos), non signé
tirage chromogénique monté sous diasec sur
aluminium

100 x 100 cm. (39³/₈ x 39³/₈ in.)

Réalisé en 2014, cet objet facsimile porte le
numéro trois cent quatre-vingt d'une édition
de la Fondation Beyeler, Bâle, de cinq cents
exemplaires.

€6,000-8,000

\$6,900-9,100

£4,900-6,500

Provenance:

Fondation Beyeler, Bâle

Vente anonyme, Sotheby's Londres, 22 mars
2016, lot 112

Acquis lors de cette vente par le propriétaire
actuel

'Haggadah (P2)'; numbered on the reverse; not
signed; diasec-mounted chromogenic print on
aluminium.

■ λ138

CASIMIR REYNDERS né en 1966

Table basse *Schaal n. 2*, vers 2001

Acier inoxydable | stainless steel

H 29 x D 122,5 cm | 11³/₈ x 48¹/₄ in

€4,000-6,000

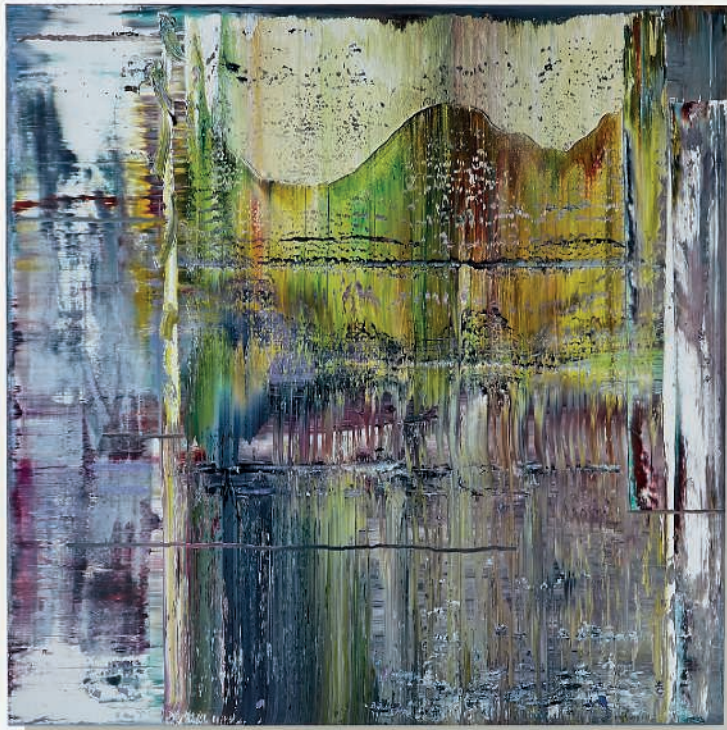
\$4,600-6,800

£3,300-4,900

Provenance:

Vente Phillips de Pury, New York, 13 décembre
2007, lot 237.

Collection privée, Londres, acquise dans cette
dernière.



139

LINE VAUTRIN 1913-1997

Sautoir *Barbe Bleue*, vers 1945

Bronze doré et émaillé | gilt and enamelled
bronze
L 104 cm | 41 in

€2,000-3,000
\$2,300-3,400
£1,700-2,400

Provenance:
Collection privée, France.

Bibliographie:

H. Cingria, *Les idées de Line Vautrin*, dans
L'Époque, 2 février 1947 pour le même modèle.
L. Vautrin et P. Mauriès, *Line Vautrin, Bijoux et
Objets*, Thames and Hudson, Londres, 1992, p.
48 pour le même modèle.

Line Vautrin, Secrets de Bijoux, catalogue
d'exposition, Musée des Arts Décoratifs, Paris,
10 mars-30 mai 1999, n. 46 pour le même
modèle.

Line Vautrin, Poesie in Metall, collection Anne
Bokelberg, catalogue d'exposition, Museum für
Kunst und Gewerbe, Hambourg, 16 avril-29 juin
2003, p. 133, n. 96 pour le même modèle.

Un côté de ce sautoir figure le personnage du
conte Barbe Bleue, de l'autre, ses six épouses
assassinées, la septième étant celle qui portera
ce bijou.

This necklace depicts the folktale character of
Bluebeard on one side, and his six murdered
brides on the other. The seventh is the one
wearing this necklace.

140

LINE VAUTRIN 1913-1997

Boîte *l'Alphabet arménien*, vers 1940

Bronze doré, à décor recto verso | gilt bronze,
with double-sided motifs
E 1 x l 8 x P 8,3 cm | 3/8x 3 3/8x 3 3/4 in
Estampillé *LINE VAUTRIN / MADE IN
FRANCE* à l'intérieur

€1,000-1,500
\$1,200-1,700
£810-1,200

Bibliographie:

*Line Vautrin, Poesie in Metall, Line Vautrin,
Poesie in Metall*, collection Anne Bokelberg,
catalogue d'exposition, Museum für Kunst und
Gewerbe, Hambourg, 16 avril-29 juin 2003,
p.85, n.17 pour le même modèle décliné en
boîte.

Nous remercions Mme Marie-Laure
Bonnaud-Vautrin pour son aide à la rédaction
de ces notices (lots 139 et 140).

We would like to thank Mrs Marie-Laure
Bonnaud-Vautrin for her assistance with the
cataloguing of these lots (139 and 140).



■ A.141

FERNANDO né en 1961
& **HUMBERTO CAMPANA**

né en 1953

Paravent *Zig Zag*, édition Edra, vers 2000

Métal et plastique | metal and plastic
H 186 x L 170 x P 34 cm | 73¼ x 67 x 13¾ in

€1,500-2,000

\$1,800-2,300

£1,300-1,600

■ A.142

ROBERT STADLER né en 1966

Bombchair, édition Carpenters Workshop,
2011

Cuir capitonné | padded leather
H 68 x l 82 x P 80 cm | 26¾ x 35½ x 32¼ in
Portant une plaque en métal signée, datée et
numérotée *ROBERT STADLER, CWG - 2011- a*
au revers

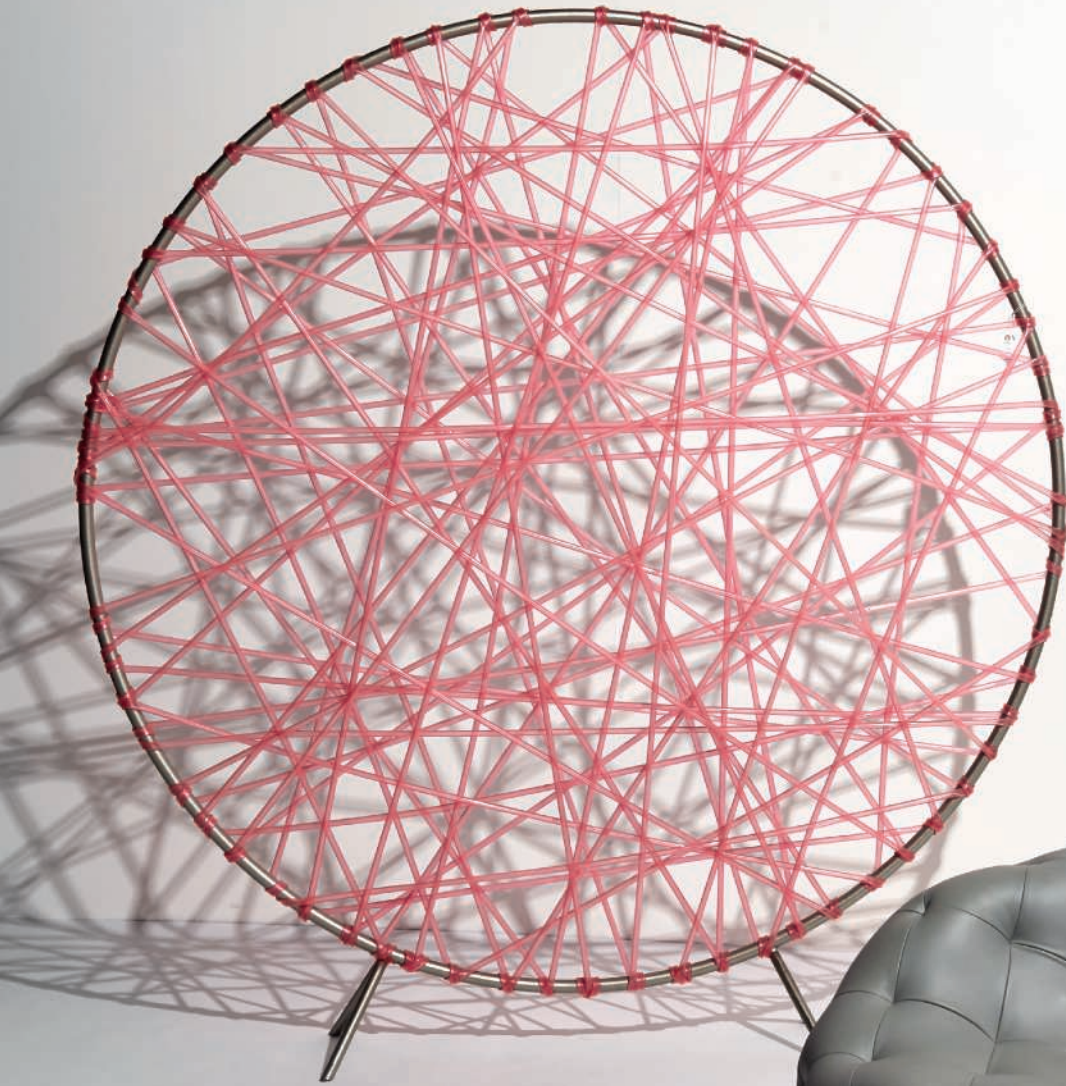
€20,000-30,000

\$23,000-34,000

£17,000-24,000

L'édition de ce modèle est limitée à 8 exemplaires
et 4 épreuves d'artiste.

This model is part of a limited edition of 8 and 4
artist proofs.

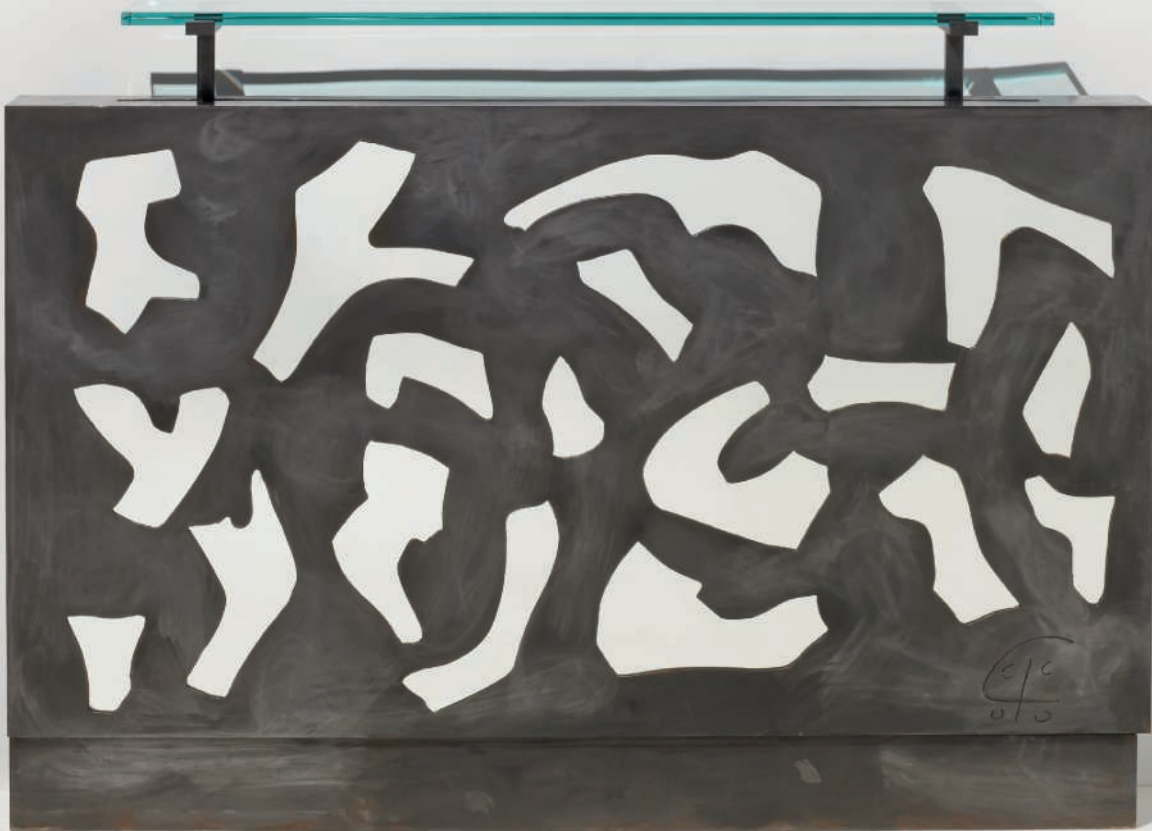




145



143



144

■143

MARK BRAZIER-JONES

né en 1956

Paire d'appliques *Olympia*, 2013

Laiton, cuivre patiné, verre | brass,
patinated copper, glass

H 74,5 x l 31 x P 12,5 cm (chacune) |
29¼ x 12¼ x 4¾ in (each)

Chacune signée et datée *Mark Brazier-Jones*
2013 au revers, avec une étiquette métallique
inscrite *BRAZIER-JONES.com* sur l'attache

(2)

€2,000-3,000

\$2,300-3,400

£1,700-2,400

Provenance:

Collection privée européenne.

■144

OLIVIER GARCIA né en 1956

Console, pièce unique, 1999

Métal patiné, miroir, verre | patinated steel,
mirror, glass

H 115 x L 160 x P 30 cm | 45¼ x 63 x 11¾ in
Signée *Garcia* et datée 1999 en bas à droite

€2,000-3,000

\$2,300-3,400

£1,700-2,400

Provenance:

Collection privée, Paris.

145

IRVING PENN 1917-2009

*Five Dahomey girls seated, Dahomey,
January 1967*

tirage chromogénique *fuji crystal archive*, tiré
en 2003

signé, titré, daté et annoté '21630' à l'encre,
cachets du photographe, de copyright 'Penn/
Vogue' et d'édition (au dos du montage)

image 47.8 x 53.9 cm. (18 $\frac{7}{8}$ x 21 $\frac{1}{4}$ in.)

feuille 55.2 x 61.5 cm. (21 $\frac{3}{4}$ x 24 $\frac{1}{4}$ in.)

Ce tirage provient d'une édition de 8
exemplaires.

€20,000-30,000

\$23,000-34,000

£17,000-24,000

chromogenic fuji crystal archive print mounted
on board; printed 2003; signed, titled, dated
and notation in ink, photographer, copyright and
edition stamps on the reverse of the mount. this
print is from an edition of 8.





■146

MAX INGRAND 1908-1969

Lampe 1853, édition Fontana Arte, vers 1970

Verre opalin | opaline glass
H 79 cm | 31½ in

€3,000-5,000
\$3,500-5,700
£2,500-4,000

Bibliographie:

P.-E. Martin-Vivier, *Max Ingrand, du verre à la lumière*, éditions Norma, Paris, 2009, p. 233 pour le même modèle.

■147

ROBERTO GIULIO RIDA

né en 1943

Paire de meubles de rangement, pièces uniques, 2002

Verre teinté, métal patiné | stained glass, patinated metal
H 60,5 x L 96,5 x P 41 cm (chacun) |
23¾ x 38 x 16¼ in (each)

€20,000-30,000
\$23,000-34,000
£17,000-24,000

Ce modèle fait partie d'une édition de 3 exemplaires, dont deux que nous présentons ici.

This model is part of an edition of 3, including 2 presented here.

■148

POUL KJAERHOLM 1929-1980

Chaise PK0, le modèle créé en 1952, édition Fritz Hansen, 1997

Contreplaqué laqué | lacquered plywood
H 68,5 cm | 27 in
Portant une plaque métallique PK0 Poul Kjaerholm 349 Fritz Hansen 1872-1997 Made In Denmark au revers

€2,000-3,000
\$2,300-3,400
£1,700-2,400

Provenance:

Collection privée, Londres.

Bibliographie:

C. Harlang, K. Helmer-Petersen et K. Kjærholm, *Poul Kjærholm*, éditions R. Gallery, Copenhague, 2001, p. 11 pour le dessin du modèle, p. 13 et p. 173 pour le même modèle. M. Sheridan, *The Furniture of Poul Kjærholm: Catalogue Raisonné*, éditions Kelly et G. R. Miller & Co., New York, 2007, p. 36-39 pour le même modèle.

Cette chaise sera réalisée à l'occasion du 125ème anniversaire de l'éditeur Fritz Hansen, dans une limite de 600 exemplaires.

This chair was executed for Fritz Hansen's 125th anniversary, in a limited edition of 600.

■149

ETTORE SOTTASS 1917-2007

Lampe de table *Asteroide*, le modèle créé en 1968, édition Fratelli Francesconi pour Design Centre

Perspex, aluminium, aluminium laqué |
perspex, aluminium, lacquered aluminium

H 73 cm | 28¾ in

Portant l'étiquette de l'éditeur *DESIGN
CENTRE/made in Italy* sur un côté de la base

€2,000-3,000

\$2,300-3,400

£1,700-2,400

Provenance:

Collection privée, Belgique.

Bibliographie:

C. & P. Fiell, *1000 Lights, 1960 to present*,
Taschen, Cologne, 2005, p. 160 pour le même
modèle.

Ce modèle fait partie des collections du MOMA,
New York.

This model is part of the collections of the
MOMA, New York.

λ150

ERRÓ né en 1932

Sans titre

signé deux fois et daté 'ERRO 1991' (au dos)
acrylique sur toile

46 x 33 cm. (18½ x 13 in.)

Peint en 1991.

€3,000-5,000

\$3,500-5,700

£2,500-4,000

Provenance:

Acquis directement auprès de l'artiste

'untitled'; signed twice and dated on the reverse.

acrylic on canvas.



■ 151

FRANÇOIS-XAVIER LALANNE

1927-2008

Tapis *Vache rousse*, édition Artcurial, 1991

Laine vierge tissée main | handwoven virgin
wool

140 x 256 cm | 55 x 100% in

Portant un bolduc inscrit *Vache rousse*, Tapis
original de F.X. Lalanne, exemplaire n. 12/100,
édité par Artcurial au revers

€6,000-8,000

\$6,900-9,100

£4,900-6,500



INDEX

A

Agostini, Félix, 16, 18, 23, 24, 25, 26, 27, 44
Anthonioz, Philippe, 2, 15, 32
Arman, 129
Arredoluce, 76
Artisti Barovier, 21
Avedon, Richard, 85

B

Beaton, Cecil, 41
Bonetti, Mattia, 43, 51
Borderie, André, 74
Borsani, Osvaldo, 56
Boyer, Michel, 55, 87, 134, 135
Bozzi, Augusto, 82
Brandt, Nick, 34
Brazier-Jones, Mark, 53, 95, 143
Breuer, Marcel, 92
Budd, David, 64

C

Campana, Fernando & Humberto, 141
Castellani, Enrico, 130
Colombo, Joe & Gianni, 75
Csaky, Joseph, 50

D

Dado, Miodrag Djuric, 124
Desny, 88
Dupré-Lafon, Paul, 9

E

Erró, 150

F

Fabricius, Preben, 96
Faré, Michel, 119
Fontana Arte, 19
Fornasetti, Piero, 36, 89, 90
Frank, Jean-Michel, 42
Fritz Hansen, 54

G

Garcia, Olivier, 3, 80, 111, 131, 132, 144
Garouste, Elisabeth, 43, 51
Giacometti, Diego, 12
Gras, Bernard-Albin, 104
Guariche, Pierre, 91

H

Hermès, 9, 58
Horst, P., 40, 79

I

Ingrand, Max, 71, 146
Introini, Vittorio, 136

J

Jonone, 133
Jouve, Georges, 108, 112, 113, 114, 115, 116, 117, 118, 120, 121, 122, 123

K

Kastholm, Jorgen, 96
Kjaerholm, Poul, 73, 106, 107, 148

L

Lalanne, Claude, 14
Lalanne, François-Xavier, 35, 62, 151
Lebovici, Yonel, 86, 128

M

Maison Comte, 4, 5, 7, 10, 31, 37, 39, 52, 57, 84
Mangiarotti, Angelo, 28, 65
Masson, André Aleth, 109
Matégot, Mathieu, 8, 72, 81, 83, 93, 98, 99, 100, 102, 103
Mathieu, Robert, 105
Moreux, Jean-Charles, 20
Mouille, Serge, 127

O

Olivar, Jacques, 6

P

Penn, Irving, 78, 145
Poillerat, Gilbert, 29
Prouvé, Jean, 126

Q

Quinet, Jacques, 11

R

Ramette, Philippe, 101
Reynders, Casimir, 138
Rlichter, Gerhard, 137
Rida, Roberto Giulio, 147

S

Sabattini, Lino, 94
Sandoz, Edouard-Marcel, 1
Scarpa, Carlo, 33
Sciolari, Gaetano, 61
Sornay, André, 63
Sottsass, Ettore, 149
Stadler, Robert, 142
Stella, Frank, 110
Stretch, Roni, 97

V

Vautrin, Line, 13, 17, 45, 46, 47, 48, 49, 59, 60, 68, 69, 70, 139, 140

W

Wanscher, Ole, 66, 67
Wegner, Hans, 77
Wirkkala, Tapio, 22

Y

Yan, Huang, 125

CONDITIONS DE VENTE Acheter chez Christie's

CONDITIONS DE VENTE

Les présentes Conditions de vente et les Avis importants et explication des pratiques de catalogue énoncent les conditions auxquelles nous proposons à la vente les **lots** indiqués dans ce catalogue. En vous enregistrant pour participer aux enchères et/ou en enchérissant lors d'une vente, vous acceptez les présentes Conditions, aussi devez-vous les lire attentivement au préalable. Vous trouverez à la fin un glossaire expliquant la signification des mots et expressions apparaissant en caractères gras.

À moins d'agir en qualité de propriétaire du **lot** (symbole Δ), Christie's agit comme mandataire pour le vendeur.

A. AVANT LA VENTE

1. Description des lots

(a) Certains mots employés dans les descriptions du catalogue ont des significations particulières. De plus amples détails figurent à la page intitulée «Avis importants et explication des pratiques de catalogue», qui fait partie intégrante des présentes Conditions. Vous trouverez par ailleurs une explication des symboles utilisés dans la rubrique intitulée «Symboles employés dans le présent catalogue».

(b) Notre description de tout **lot** figurant au catalogue, tout **rapport de condition** et toute autre déclaration faite par nous (que ce soit verbalement ou par écrit) à propos d'un **lot**, et notamment à propos de sa nature ou de son **état**, de l'artiste qui en est l'auteur, de sa période, de ses matériaux, de ses dimensions approximatives ou de sa **provenance**, sont des opinions que nous formulons et ne doivent pas être considérés comme des constats. Nous ne réalisons pas de recherches approfondies du type de celles menées par des historiens professionnels ou des universitaires. Les dimensions et les poids sont donnés à titre purement indicatif.

2. Notre responsabilité liée à la description des lots

Nous ne donnons aucune **garantie** en ce qui concerne la nature d'un **lot** si ce n'est notre **garantie d'authenticité** contenue au paragraphe E2 et dans les conditions prévues par le paragraphe I ci-dessous.

3. Etat des lots

(a) **L'état** des **lots** vendus dans nos ventes aux enchères peut varier considérablement en raison de facteurs tels que l'âge, une détérioration antérieure, une restauration, une réparation et l'usure. Leur nature fait qu'ils seront rarement en parfait **état**. Les **lots** sont vendus « en l'état », c'est-à-dire tels quels, dans l'**état** dans lequel ils se trouvent au moment de la vente, sans aucune déclaration ou **garantie** ni prise en charge de responsabilité de quelque sorte que ce soit quant à l'**état** de la part de Christie's ou du vendeur.

(b) Toute référence à l'**état** d'un **lot** dans une notice du catalogue ou dans un **rapport de condition** ne constituera pas une description exhaustive de l'**état**, et les images peuvent ne pas montrer un **lot** clairement. Les couleurs et les nuances peuvent sembler différentes sur papier ou à l'écran par rapport à la façon dont elles ressortent lors d'un examen physique. Des rapports de condition peuvent être disponibles pour vous aider à évaluer l'**état** d'un **lot**. Les rapports de condition sont fournis gratuitement pour aider nos acheteurs et sont communiqués uniquement à titre indicatif. Ils contiennent notre opinion mais il se peut qu'ils ne mentionnent pas tous les défauts, vices intrinsèques, restaurations, altérations ou adaptations car les membres de notre personnel ne sont pas des restaurateurs ou des conservateurs professionnels. Ils ne sauraient remplacer l'examen d'un **lot** en personne ou la consultation de professionnels. Il vous appartient de vous assurer que vous avez demandé, reçu et pris en compte tout **rapport de condition**.

4. Exposition des lots avant la vente

(a) Si vous prévoyez d'enchérir sur un **lot**, il convient que vous l'inspectiez au préalable en personne ou par l'intermédiaire d'un représentant compétent afin de vous assurer que vous en acceptez la description et l'**état**. Nous vous recommandons de demander conseil à un restaurateur ou à un autre conseiller professionnel.

(b) L'exposition précédant la vente est ouverte à tous et n'est soumise à aucun droit d'entrée. Nos spécialistes pourront être disponibles pour répondre à vos questions, soit lors de l'exposition préalable à la vente, soit sur rendez-vous.

5. Estimations

Les **estimations** sont fondées sur l'**état**, la rareté, la qualité et la **provenance** des **lots** et sur les prix récemment atteints aux enchères pour des biens similaires. Les **estimations** peuvent changer. Ni vous ni personne d'autre ne devez vous baser sur des **estimations** comme prévision ou **garantie** du prix de vente réel d'un **lot** ou de sa valeur à toute autre fin. Les **estimations** ne comprennent pas les **frais de vente** ni aucune taxe applicable.

6. Retrait

Christie's peut librement retirer un **lot** à tout moment avant la vente ou pendant la vente aux enchères. Cette décision de retrait n'engage en aucun cas notre responsabilité à votre égard.

7. Bijoux

(a) Les pierres précieuses de couleur (comme les rubis, les saphirs et les émeraudes) peuvent avoir été traitées pour améliorer leur apparence, par des méthodes telles que la chauffe ou le huilage. Ces méthodes sont admises par l'industrie mondiale de la bijouterie

mais peuvent fragiliser les pierres gemmes et/ou nécessiter une attention particulière au fil du temps.

(b) Tous les types de pierres précieuses peuvent avoir été traités pour en améliorer la qualité. Vous pouvez solliciter l'élaboration d'un rapport de gemmologie pour tout **lot**, dès lors que la demande nous est adressée au moins trois semaines avant la date de la vente, et que vous vous acquittez des frais y afférents.

(c) Nous ne faisons pas établir de rapport gemmologique pour chaque pierre gemme mise à prix dans nos ventes aux enchères. Lorsque nous faisons établir de tels rapports auprès de laboratoires de gemmologie internationalement reconnus, lesdits rapports sont décrits dans le catalogue. Les rapports des laboratoires de gemmologie américains décrivent toute amélioration ou tout traitement de la pierre gemme. Ceux des laboratoires européens décrivent toute amélioration ou tout traitement uniquement si nous le leur demandons, mais confirment l'absence d'améliorations ou de traitements. En raison des différences d'approches et de technologies, les laboratoires peuvent ne pas être d'accord sur le traitement ou non d'une pierre gemme particulière, sur l'ampleur du traitement ou sur son caractère permanent. Les laboratoires de gemmologie signalent uniquement les améliorations ou les traitements dont ils ont connaissance à la date du rapport.

(d) En ce qui concerne les ventes de bijoux, les **estimations** reposent sur les informations du rapport gemmologique ou, à défaut d'un tel rapport, partent du principe que les pierres gemmes peuvent avoir été traitées ou améliorées.

8. Montres et horloges

(a) Presque tous les articles d'horlogerie sont réparés à un moment ou à un autre et peuvent ainsi comporter des pièces qui ne sont pas d'origine. Nous ne donnons aucune **garantie** que tel ou tel composant d'une montre est **authentique**. Les bracelets dits « associés » ne font pas partie de la montre d'origine et sont susceptibles de ne pas être **authentiques**. Les horloges peuvent être vendues sans pendules, poids ou clés.

(b) Les montres de collection ayant souvent des mécanismes très fins et complexes, un entretien général, un changement de piles ou d'autres réparations peuvent s'avérer nécessaires et sont à votre charge. Nous ne donnons aucune **garantie** qu'une montre est en bon **état** de marche. Sauf indication dans le catalogue, les certificats ne sont pas disponibles.

(c) La plupart des montres-bracelets ont été ouvertes pour connaître le type et la qualité du mouvement. Pour cette raison, il se peut que les montres-bracelets avec des boîtiers étanches ne soient pas waterproof et nous vous recommandons donc de les faire vérifier par un horloger compétent avant utilisation.

Des informations importantes à propos de la vente, du transport et de l'expédition des montres et bracelets figurent au paragraphe H2(h).

B. INSCRIPTION A LA VENTE

1. Nouveaux enchérisseurs

(a) Si c'est la première fois que vous participez à une vente aux enchères de Christie's ou si vous êtes un enchérisseur déjà enregistré chez nous n'ayant rien acheté dans nos salles de vente au cours des deux dernières années, vous devez vous enregistrer au moins 48 heures avant une vente aux enchères pour nous laisser suffisamment de temps afin de procéder au traitement et à l'approbation de votre enregistrement. Nous sommes libres de refuser votre enregistrement en tant qu'enchérisseur. Il vous sera demandé ce qui suit :

(i) *pour les personnes physiques* : pièce d'identité avec photo (permis de conduire, carte nationale d'identité ou passeport) et, si votre adresse actuelle ne figure pas sur votre pièce d'identité, un justificatif de domicile (par exemple, une facture d'eau ou d'électricité récente ou un relevé bancaire) ;

(ii) *pour les sociétés* : votre certificat d'immatriculation (extrait Kbis) ou tout document équivalent indiquant votre nom et votre siège social ainsi que tout document pertinent mentionnant les administrateurs et les bénéficiaires effectifs ;

(iii) *Fiducie* : acte constitutif de la fiducie ; tout autre document attestant de sa constitution ; ou l'extrait d'un registre public + les coordonnées de l'agent/représentant (comme décrits plus bas) ;

(iv) *Société de personnes ou association non dotée de la personnalité morale* : Les statuts de la société ou de l'association ; ou une déclaration d'impôts ; ou une copie d'un extrait du registre pertinent ; ou copie des comptes déposés à l'autorité de régulation ainsi que les coordonnées de l'agent ou de son représentant (comme décrits plus bas) ;

(v) *Fondation, musée, et autres organismes sans but lucratif non constitués comme des trusts à but non lucratif* : une preuve écrite de la formation de l'entité ainsi que les coordonnées de l'agent ou de son représentant (comme décrits plus bas) ;

(vi) *Indivision* : un document officiel désignant le représentant de l'indivision, comme un pouvoir ou des lettres d'administration ainsi qu'une pièce d'identité de l'exécuteur testamentaire ;

(vii) *Les agents/représentants* : Une pièce d'identité valide (comme pour les personnes physiques) ainsi qu'une lettre ou un document signé autorisant la personne à agir OU tout autre preuve valide de l'autorité de la personne

(les cartes de visite ne sont pas acceptées comme des preuves suffisantes d'identité).

(b) Nous sommes également susceptibles de vous demander une référence financière et/ou un dépôt de **garantie** avant de vous autoriser à participer aux enchères. Pour toute question, veuillez contacter notre Département comptabilité au +33 (0)1 40 76 84 38.

2. Client existant

Nous sommes susceptibles de vous demander une pièce d'identité récente comme décrit au paragraphe B1(a) ci-dessus, une référence financière ou un dépôt de **garantie** avant de vous autoriser à participer aux enchères. Si vous n'avez rien acheté dans nos salles de vente au cours des deux dernières années ou si vous souhaitez dépenser davantage que les fois précédentes, veuillez contacter notre Département comptabilité au +33 (0)1 40 76 85 78.

3. Si vous ne nous fournissez pas les documents demandés

Si nous estimons que vous ne répondez pas à nos procédures d'identification et d'enregistrement des enchérisseurs, y compris, entre autres, les vérifications en matière de lutte contre le blanchiment de capitaux et/ou contre le financement du terrorisme que nous sommes susceptibles de demander, nous pouvons refuser de vous enregistrer aux enchères et, si vous remportez une enchère, nous pouvons annuler le contrat de vente entre le vendeur et vous.

4. Enchère pour le compte d'un tiers

Si vous enchérissez pour le compte d'un tiers, ce tiers devra au préalable avoir effectué les formalités d'enregistrement mentionnées ci-dessus, avant que vous ne puissiez enchérir pour son compte, et nous fournir un pouvoir signé vous autorisant à enchérir en son nom. Tout enchérisseur accepte d'être tenu personnellement responsable du paiement du prix d'adjudication et de toutes les autres sommes dues, à moins d'avoir convenu par écrit avec Christie's avant le début de la vente aux enchères qu'il agit en qualité de mandataire pour le compte d'un tiers nommé et accepté par Christie's. Dans ce cas Christie's exigera le paiement uniquement auprès du tiers nommé.

5. Participer à la vente en personne

Si vous souhaitez enchérir en salle, vous devez vous enregistrer afin d'obtenir un numéro d'enchérisseur au moins 30 minutes avant le début de la vente. Vous pouvez vous enregistrer en ligne sur www.christies.com ou en personne. Si vous avez besoin de renseignements, merci de bien vouloir contacter le département des Enchères au +33 (0)1 40 76 84 38.

6. Services/Facilités d'enchères

Les services d'enchères décrits ci-dessous sont des services offerts gracieusement aux clients de Christie's, qui n'est pas responsable des éventuelles erreurs (humaines ou autres), omissions ou pannes survenues dans le cadre de la fourniture de ces services.

(a) Enchères par téléphone

Nous sommes à votre disposition pour organiser des enchères téléphoniques, sous réserve d'en avoir été informé par vous dans un délai minimum de 24 heures avant la vente. Nous ne pourrions accepter des enchères téléphoniques que si nous avons suffisamment de salariés disponibles pour prendre ces enchères. Si vous souhaitez enchérir dans une langue autre que le français, nous vous prions de bien vouloir nous en informer le plus rapidement possible avant la vente. Nous vous informons que les enchères téléphoniques sont enregistrées. En acceptant de bénéficier de ce service, vous consentez à cet enregistrement. Vous acceptez aussi que votre enchère soit émise conformément aux présentes Conditions de vente.

(b) Enchères par Internet sur Christie's Live

Pour certaines ventes aux enchères, nous acceptons les enchères par Internet. Veuillez visiter <https://www.christies.com/livebidding/index.aspx> et cliquer sur l'icône « Bid Live » pour en savoir plus sur la façon de regarder et écouter une vente et enchérir depuis votre ordinateur. Outre les présentes Conditions de vente, les enchères par Internet sont régies par les conditions d'utilisation de Christie's LIVE™ qui sont consultables sur www.christies.com.

(c) Ordres d'achat

Vous trouverez un formulaire d'ordre d'achat à la fin de nos catalogues, dans tout bureau de Christie's ou en choisissant la vente et les **lots** en ligne sur www.christies.com. Nous devons recevoir votre formulaire d'ordre d'achat complété au moins 24 heures avant la vente. Les enchères doivent être placées dans la devise de la salle de vente. Le commissaire-priseur prendra des mesures raisonnables pour réaliser les ordres d'achat au meilleur prix, en tenant compte du **prix de réserve**. Si vous faites un ordre d'achat sur un **lot** qui n'a pas de **prix de réserve** et qu'il n'y a pas d'enchère supérieure à la vôtre, nous enchérirons pour votre compte à environ 50 % de l'**estimation** basse ou, si celle-ci est inférieure, au montant de votre enchère. Dans le cas où deux offres écrites étaient soumises au même prix, la priorité sera donnée à l'offre écrite reçue en premier.

C. PENDANT LA VENTE

1. Admission dans la salle de vente

Nous sommes libres d'interdire l'entrée dans nos locaux à toute personne, de lui refuser l'autorisation de participer à une vente ou de rejeter toute enchère.

2. Prix de réserve

Sauf indication contraire, tous les **lots** sont soumis à un **prix de réserve**. Nous signalons les **lots** qui sont proposés sans **prix de réserve** par le symbole « » à côté du numéro du **lot**. Le **prix de réserve** ne peut être supérieur à l'**estimation** basse du **lot**.

3. Pouvoir discrétionnaire du commissaire-priseur

Le commissaire-priseur assure la police de la vente et peut à son entière discrétion :

- refuser une enchère ;
- lancer des enchères descendantes ou ascendantes comme bon lui semble, ou changer l'ordre des **lots** ;
- retirer un **lot** ;
- diviser un **lot** ou combiner deux **lots** ou davantage ;
- rouvrir ou continuer les enchères même une fois que le marteau est tombé ; et
- en cas d'erreur ou de litige, et ce pendant ou après la vente aux enchères, poursuivre les enchères, déterminer l'adjudicataire, annuler la vente du **lot**, ou reposer et vendre à nouveau tout **lot**. Si un litige en rapport avec les enchères survient pendant ou après la vente, la décision du commissaire-priseur dans l'exercice de son pouvoir discrétionnaire est sans appel.

4. Enchères

Le commissaire-priseur accepte les enchères :

- des enchérisseurs présents dans la salle de vente ;
- des enchérisseurs par téléphone et des enchérisseurs par Internet sur Christie's LIVE™ (comme indiqué ci-dessus en section B6) ; et
- des ordres d'achat laissés par un enchérisseur avant la vente.

5. Enchères pour le compte du vendeur

Le commissaire-priseur peut, à son entière discrétion, enchérir pour le compte du vendeur à hauteur mais non à concurrence du montant du **prix de réserve**, en plaçant des enchères consécutives ou en plaçant des enchères en réponse à d'autres enchérisseurs. Le commissaire-priseur ne les signalera pas comme étant des enchères placées pour le vendeur et ne placera aucune enchère pour le vendeur au niveau du **prix de réserve** ou au-delà de ce dernier. Si des **lots** sont proposés sans **prix de réserve**, le commissaire-priseur décidera en règle générale d'ouvrir les enchères à 50 % de l'**estimation** basse du **lot**. À défaut d'enchères à ce niveau, le commissaire-priseur peut décider d'annoncer des enchères descendantes à son entière discrétion jusqu'à ce qu'une offre soit faite, puis poursuivre à la hausse à partir de ce montant. Au cas où il n'y aurait pas d'enchères sur un **lot**, le commissaire-priseur peut déclarer ledit **lot** invendu.

6. Paliers d'enchères

Les enchères commencent généralement en dessous de l'**estimation** basse et augmentent par palier (les paliers d'enchères). Le commissaire-priseur décidera à son entière discrétion du niveau auquel les enchères doivent commencer et du niveau des paliers d'enchères. Les paliers d'enchères habituels sont indiqués à titre indicatif sur le formulaire d'ordre d'achat et à la fin de ce catalogue.

7. Conversion de devises

La retransmission vidéo de la vente aux enchères (ainsi que Christie's LIVE) peut indiquer le montant des enchères dans des devises importantes, autres que l'euro. Toutes les conversions ainsi indiquées le sont pour votre information uniquement, et nous ne serons tenus par aucun des taux de change utilisés. Christie's n'est pas responsable des éventuelles erreurs (humaines ou autres), omissions ou pannes survenues dans le cadre de la fourniture de ces services.

8. Adjudications

À moins que le commissaire-priseur décide d'utiliser de son pouvoir discrétionnaire tel qu'énoncé au paragraphe C3 ci-dessus, lorsque le marteau du commissaire-priseur tombe, et que l'adjudication est prononcée, cela veut dire que nous avons accepté la dernière enchère. Cela signifie qu'un contrat de vente est conclu entre le vendeur et l'adjudicataire. Nous émettons une facture uniquement à l'enchérisseur inscrit qui a remporté l'adjudication. Si nous envoyons les factures par voie postale et/ou par courrier électronique après la vente, nous ne sommes aucunement tenus de vous faire savoir si vous avez remporté l'enchère. Si vous avez enchéri au moyen d'un ordre d'achat, vous devez nous contacter par téléphone ou en personne dès que possible après la vente pour connaître le sort de votre enchère et ainsi éviter d'avoir à payer des frais de stockage inutiles.

9. Législation en vigueur dans la salle de vente

Vous convenez que, lors de votre participation à des enchères dans l'une de nos ventes, vous vous conformerez strictement à toutes les lois et réglementations locales en vigueur au moment de la vente applicables au site de vente concerné.

D. COMMISSION ACHETEUR, TAXES ET DROIT DE SUITE DES AUTEURS

1. Commission acheteur

En plus du prix d'adjudication (« **prix marteau** ») l'acheteur accepte de nous payer des frais acheteur de 25% H.T. (soit 26.375% T.T.C. pour les livres et 30% T.T.C. pour les autres **lots**) sur les premiers €30.000 ; 20% H.T. (soit 21.10% T.T.C. pour les livres et 24% T.T.C. pour les autres **lots**) au-delà de €30.000 et jusqu'à €1.200.000 et 12% H.T. (soit 12.66% T.T.C. pour les livres et 14.40% T.T.C. pour les autres **lots**) sur toute somme au-delà de €1.200.000. Pour les ventes de vin, les frais à la charge de l'acquéreur s'élèvent à 17.5% H.T. (soit 21% T.T.C.).

Des frais additionnels et taxes spéciales peuvent être dus sur certains **lots** en sus des frais et taxes habituels. Les **lots** concernés sont identifiés

par un symbole spécial figurant devant le numéro de l'objet dans le catalogue de vente, ou bien par une annonce faite par le commissaire-priseur habilité pendant la vente.

2. TVA

L'adjudicataire est redevable de toute taxe applicable, y compris toute TVA, taxe sur les ventes, taxe d'utilisation compensatoire ou taxe équivalente applicable sur le **prix marteau** et les **frais de vente**. Il incombe à l'acheteur de vérifier et de payer toutes les taxes dues. Vous trouverez des précisions sur la façon dont la TVA et les récupérations de TVA sont gérées dans la rubrique du catalogue intitulée « Symboles de TVA et explication ». Les charges et remboursements de TVA dépendent des circonstances particulières de l'acheteur, aussi cette rubrique, non exhaustive, doit-elle être utilisée uniquement comme une orientation générale. Dans tous les cas, le droit européen et le droit français priment.

En règle générale, Christie's mettra les **lots** à la vente sous le régime de la marge. Légalement, ce régime implique que la TVA n'apparaît pas sur la facture et n'est pas récupérable.

Sur demande des entreprises assujetties à la TVA formulée immédiatement après la vente, Christie's pourra facturer la TVA sur le prix total (prix d'adjudication augmenté des frais à la charge de l'acheteur). Ceci permettra à l'acheteur assujetti de récupérer la TVA ainsi facturée, mais ces **lots** ne pourront pas être revendus sous le régime de la marge.

REMBOURSEMENT DE LA TVA EN CAS D'EXPORTATION EN DEHORS DE L'UNION EUROPEENNE

Toute TVA facturée sera remboursée aux personnes non-résidentes de l'Union Européenne à condition qu'elles en fassent la demande écrite au service comptable dans un délai de 3 mois après la vente, et sur présentation de l'exemplaire 3 du document douanier d'exportation (DAU) sur lequel Christie's devra figurer comme expéditeur et l'acheteur comme destinataire. L'exportation doit intervenir dans les délais légaux et un maximum de 3 mois à compter de la date de la vente. Christie's déduira de chaque remboursement €50 de frais de gestion.

REMBOURSEMENT DE LA TVA AUX PROFESSIONNELS DE L'UNION EUROPEENNE

Toute TVA facturée sera remboursée aux acheteurs professionnels d'un autre Etat membre de l'Union Européenne, à condition qu'ils en fassent la demande par écrit au service transport dans un délai d'un mois à compter de la date de la vente et qu'ils fournissent leur numéro d'identification à la TVA et la preuve de l'expédition des **lots** vers cet autre Etat dans le respect des règles administratives et dans un délai d'un mois à compter de la vente. Christie's déduira €50 de frais de gestion sur chaque remboursement.

Pour toute information complémentaire relative aux mesures prises par Christie's, vous pouvez contacter notre département Comptabilité au +33 (0)1 40 76 85 78. Il est recommandé aux acheteurs de consulter un conseiller spécialisé en la matière afin de lever toute ambiguïté relative à leur statut concernant la TVA.

3. Taxe forfaitaire

Si vous êtes fiscalement domicilié en France ou considéré comme étant fiscalement domicilié en France, vous serez alors assujéti, par rapport à tout **lot** vendu pour une valeur supérieure à €5.000, à une taxe sur les plus-values de 6.5% sur le prix d'adjudication du **lot**, sauf si vous nous indiquez par écrit que vous souhaitez être soumis au régime général d'imposition des plus-values, en particulier si vous pouvez nous fournir une preuve de propriété de plus de 22 ans avant la date de la vente.

4. Droit de suite

En application de l'article L122-8 du Code de la Propriété Intellectuelle, les auteurs vivants d'œuvres graphiques et plastiques ont, nonobstant toute cession de l'œuvre originale, un droit inaliénable de participation au produit de toute vente de cette œuvre aux enchères. Après la mort de l'auteur, ce droit de suite subsiste au profit de ses héritiers pendant l'année civile en cours et les 70 années suivantes. Le paiement du droit de suite, au taux applicable à la date de la vente sera à la charge de l'acheteur. Les **lots** concernés par cette redevance sont identifiés dans ce catalogue grâce au symbole λ , accolé au numéro du **lot**. Si le droit de suite est applicable à un **lot**, vous serez redevable de la somme correspondante, en sus du prix d'adjudication. Nous transmettrons ensuite cette somme à l'organisme concerné, au nom et pour le compte du vendeur.

Le droit de suite n'est applicable que pour les **lots** dont le prix d'adjudication est supérieur ou égal à €750. Le montant total du droit de suite pour un objet ne peut dépasser €12.500.

Le montant dû au titre du droit de suite est déterminé par application d'un barème dégressif en fonction du prix d'adjudication, de la manière suivante :

- **4 %** pour la première tranche du prix de vente inférieure ou égale à €50.000 ;
- **3 %** pour la tranche du prix de vente comprise entre €50.000,01 et €200.000 ;
- **1 %** pour la tranche du prix de vente comprise entre €200.000,01 et €350.000 ;
- **0,5 %** pour la tranche du prix de vente comprise entre €350.000,01 et €500.000 ;
- **0,25 %** pour la tranche du prix de vente dépassant €500.000.

E. GARANTIES

1. Garanties données par le vendeur

Pour chaque **lot**, le vendeur donne la **garantie** qu'il :

- est le propriétaire du **lot** ou l'un des copropriétaires du **lot** agissant avec la permission des autres copropriétaires ou, si le vendeur n'est pas le propriétaire ou l'un des copropriétaires du **lot**, à la permission du propriétaire de vendre le **lot**, ou le droit de ce faire en vertu de la loi ; et
- a le droit de transférer la propriété du **lot** à l'acheteur sans aucune restriction ou réclamation de qui que ce soit d'autre.

Si l'une ou l'autre des **garanties** ci-dessus est inexacte, le vendeur n'aura pas à payer plus que le **prix d'achat** (tel que défini au paragraphe F1(a) ci-dessous) que vous nous aurez versé. Le vendeur ne sera pas responsable envers vous pour quelque raison que ce soit en cas de manques à gagner, de pertes d'activité, de pertes d'économies escomptées, de pertes d'opportunités ou d'intérêts, de coûts, de dommages, d'**autres dommages** ou de dépenses. Le vendeur ne donne aucune **garantie** eu égard au **lot** autres que celles énoncées ci-dessus et, pour autant que la loi le permette, toutes les **garanties** du vendeur à votre égard, et toutes les autres obligations imposées au vendeur susceptibles d'être ajoutées à cet accord en vertu de la loi, sont exclues.

2. Notre garantie d'authenticité

Nous garantissons, sous réserve des stipulations ci-dessous, l'authenticité des **lots** proposés dans nos ventes (notre « **garantie** d'authenticité »). Si, dans les 5 années à compter de la date de la vente aux enchères, vous nous apportez la preuve que votre **lot** n'est pas **authentique**, nous réserve des stipulations ci-dessous, nous vous rembourserons le **prix d'achat** que vous aurez payé. La notion d'authenticité est défini dans le glossaire à la fin des présentes Conditions de vente. Les conditions d'application de la **garantie d'authenticité** sont les suivantes :

- la **garantie** est valable pendant les 5 années suivant la date de la vente. A l'expiration de ce délai, nous ne serons plus responsables de l'authenticité des **lots**.
- Elle est donnée uniquement pour les informations apparaissant en caractères **MAJUSCULES** à la première ligne de la **description du catalogue** (« **Intitulé** »). Elle ne s'applique pas à des informations autres que dans l'**Intitulé** même si ces dernières figurent en caractères **MAJUSCULES**.
- La **garantie d'authenticité** ne s'applique pas à tout **Intitulé** ou à toute partie d'**Intitulé** qui est formulé « **Avec réserve** ». « **Avec réserve** » signifie défini à l'aide d'une clarification dans une **description du catalogue du lot** ou par l'emploi dans un **Intitulé** de l'un des termes indiqués dans la rubrique **Intitulés Avec réserve** sur la page du catalogue « **Avis importants et explication des pratiques de catalogue** ». Par exemple, l'emploi du terme « **ATTRIBUÉ À...** » dans un **Intitulé** signifie que le **lot** est selon l'opinion de Christie's probablement une œuvre de l'artiste mentionné mais aucune **garantie** n'est donnée que le **lot** est bien l'œuvre de l'artiste mentionné. Veuillez lire la liste complète des **Intitulés Avec réserve** et la description complète du catalogue des **lots** avant d'enchérir.
- La **garantie d'authenticité** s'applique à l'**Intitulé** tel que modifié par des **Avis en salle de vente**.
- La **garantie d'authenticité** est formulée uniquement au bénéfice de l'acheteur initial indiqué sur la facture du **lot** émise au moment de la vente et uniquement si l'acheteur initial a possédé le **lot**, et en a été propriétaire de manière continue de la date de la vente aux enchères jusqu'à la date de la réclamation. Elle ne peut être transférée à personne d'autre.
- Afin de formuler une réclamation au titre de la **garantie d'authenticité**, vous devez :
 - nous fournir des détails écrits, y compris toutes les preuves pertinentes, de toute réclamation dans les 5 ans à compter de la date de la vente aux enchères ;
 - si nous le souhaitons, il peut vous être demandé de fournir les opinions écrites de deux experts reconnus dans le domaine du **lot**, mutuellement convenus par Christie's et vous au préalable, confirmant que le **lot** n'est pas **authentique**. En cas de doute, nous nous réservons le droit de demander des opinions supplémentaires à nos frais ; et
 - retourner le **lot** à vos frais à la salle de vente où vous l'avez acheté dans l'**état** dans lequel il était au moment de la vente.
- Votre seul droit au titre de la présente **garantie d'authenticité** est d'annuler la vente et de percevoir un remboursement du **prix d'achat** que vous nous avez payé. En aucun cas nous ne serons tenus de vous reverser plus que le **prix d'achat** ni ne serons responsables en cas de manques à gagner ou de pertes d'activité, de pertes d'opportunités ou de valeur, de pertes d'économies escomptées ou d'intérêts, de coûts, de dommages, d'**autres dommages** ou de dépenses.

F. PAIEMENT

1. Comment payer

- Les ventes sont effectuées au comptant. Vous devrez donc immédiatement vous acquitter du **prix d'achat** global, qui comprend :
 - le prix d'adjudication ; et
 - les frais à la charge de l'acheteur ; et
 - tout montant dû conformément au paragraphe D3 ci-dessus ; et
 - toute taxe, tout produit, toute compensation ou TVA applicable.

Le paiement doit être reçu par Christie's au plus tard le septième jour calendrier qui suit le jour de la vente (« la **date d'échéance** »).

CONDITIONS DE VENTE Acheter chez Christie's

- (b) Nous n'acceptons le paiement que de la part de l'enchérisseur enregistré. Une fois émise, nous ne pouvons pas changer le nom de l'acheteur sur une facture ou réémettre la facture à un nom différent. Vous devez payer immédiatement même si vous souhaitez exporter le **lot** et que vous avez besoin d'une autorisation d'exportation.
- (c) Vous devez payer les **lots** achetés chez Christie's France dans la devise prévue sur votre facture, et selon l'un des modes décrits ci-dessous :

(i) *Par virement bancaire :*

Sur le compte 3805 3990 101 – Christie's France SNC – Barclays Bank Plc. – Agence ICT – 183, Avenue Daumesnil-75175 Paris Cedex 12, France / Code banque : 30588 – Code guichet : 60001 – Code SWIFT : BARCFRPP – IBAN : FR76 30588 60001 38053990101 31.

(ii) *Par carte de crédit :*

Nous acceptons les principales cartes de crédit sous certaines conditions et dans la limite de 40 000 €. Les détails des conditions et des restrictions applicables aux paiements par carte de crédit sont disponibles auprès de nos services Caisses, dont vous trouverez les coordonnées au paragraphe (d) ci-dessous.

(iii) *En espèce :*

Nous avons pour politique de ne pas accepter les paiements uniques ou multiples en espèces ou en équivalents d'espèces de plus de €1.000 par acheteur s'il est résident fiscal français (particulier ou personne morale) et de €7.500 pour les résidents fiscaux étrangers.

(iv) *Par chèque de banque :*

Vous devez les adresser à l'ordre de Christie's France SNC et nous fournir une attestation bancaire justifiant de l'identité du titulaire du compte dont provient le paiement. Nous pourrions émettre des conditions supplémentaires pour accepter ce type de paiement.

(v) *Par chèques :*

Vous devez les adresser à l'ordre de Christie's France SNC. Tout paiement doit être effectué en euro.

- (d) Lors du paiement, vous devez mentionner le numéro de la vente, votre numéro de facture et votre numéro de client. Tous les paiements envoyés par courrier doivent être adressés à : Christie's France SNC, Département Comptabilité Acheteurs, 9, Avenue Matignon, 75008 Paris.

- (e) Si vous souhaitez de plus amples informations, merci de contacter le département comptabilité au +33 (0)1 40 76 85 78.

2. Transfert de propriété en votre faveur

Vous ne possédez pas le **lot** et sa propriété ne vous est pas transférée tant que nous n'avons pas reçu de votre part le paiement intégral du **prix d'achat** global du **lot**.

3. Transfert des risques en votre faveur

Les risques et la responsabilité liés au **lot** vous seront transférés à la survenance du premier des deux événements mentionnés ci-dessous :

- (a) au moment où vous venez récupérer le **lot**
- (b) à la fin du 14^e jour suivant la date de la vente aux enchères ou, si elle est antérieure, la date à laquelle le **lot** est confié à un entrepôt tiers comme indiqué à la partie intitulée « Stockage et Enlèvement », et sauf accord contraire entre nous.

4. Recours pour défaut de paiement

Conformément aux dispositions de l'article L.321-14 du Code de Commerce, à défaut de paiement par l'adjudicataire, après mise en demeure restée infructueuse, le bien sera remis en vente à la demande du vendeur sur folle enchère de l'adjudicataire défaillant; si le vendeur ne formule pas sa demande dans un délai de trois mois à compter de l'adjudication, il donne à Christie's France SNC tout mandat pour agir en son nom et pour son compte à l'effet, au choix de Christie's France SNC, soit de poursuivre l'acheteur en annulation de la vente, soit de le poursuivre en exécution et paiement de ladite vente, en lui demandant en sus et dans les deux hypothèses tous dommages et intérêts, frais et autres sommes justifiées.

En outre, Christie's France SNC se réserve, à sa discrétion, de :

- (i) percevoir des intérêts sur la totalité des sommes dues et à compter d'une mise en demeure de régler lesdites sommes au plus faible des deux taux suivants :

- Taux de base bancaire de la Barclay's majoré de six points
- Taux d'intérêt légal majoré de quatre points

(ii) entamer toute procédure judiciaire à l'encontre de l'acheteur défaillant pour le recouvrement des sommes dues en principal, intérêts, frais légaux et tous autres frais ou dommages et intérêts;

(iii) remettre au vendeur toute somme payée à la suite des enchères par l'adjudicataire défaillant ;

(iv) procéder à la compensation des sommes que Christie's France SNC et/ou toute société mère et/ou filiale et/ou apparentée exerçant sous une enseigne comprenant le nom « Christie's » pourrait devoir à l'acheteur, au titre de toute autre convention, avec les sommes demeurées impayées par l'acheteur ;

(v) procéder à la compensation de toute somme pouvant être due à Christie's France SNC et/ou toute société mère et/

ou filiale et/ou liée exerçant sous une enseigne comprenant le nom « Christie's » au titre de toute transaction, avec le montant payé par l'acheteur que ce dernier l'invite ou non ;

(vi) rejeter, lors de toute future vente aux enchères, toute offre faite par l'acheteur ou pour son compte ou obtenir un dépôt préalable de l'acheteur avant d'accepter ses enchères ;

(vii) exercer tous les droits et entamer tous les recours appartenant aux créanciers gagistes sur tous les biens en sa possession appartenant à l'acheteur ;

(viii) entamer toute procédure qu'elle jugera nécessaire ou adéquate ;

(ix) dans l'hypothèse où seront revendus les biens préalablement adjugés dans les conditions du premier paragraphe ci-dessus (folle enchère), faire supporter au fol enchérisseur toute moins-value éventuelle par rapport au prix atteint lors de la première adjudication, de même que tous les coûts, dépenses, frais légaux et taxes, commissions de toutes sortes liés aux deux ventes ou devenus exigibles par suite du défaut de paiement y compris ceux énumérés à l'article 4a.

(x) procéder à toute inscription de cet incident de paiement dans sa base de donnée après en avoir informé le client concerné.

Si Christie's effectue un règlement partiel au vendeur, en application du paragraphe (iii) ci-dessus, l'acquéreur reconnaît que Christie's sera subrogée dans les droits du vendeur pour poursuivre l'acheteur au titre de la somme ainsi payée.

5. Droit de rétention

Si vous nous devez de l'argent ou que vous en devez à une autre société du **Groupe Christie's**, outre les droits énoncés en F4 ci-dessus, nous pouvons utiliser ou gérer votre bien que nous détenons ou qui est détenu par une autre société du **Groupe Christie's** de toute manière autorisée par la loi. Nous vous restituons les biens que vous nous avez confiés uniquement après avoir reçu le complet paiement des sommes dont vous êtes débiteur envers nous ou toute autre société du **Groupe Christie's**. Toutefois, si nous le décidons, nous pouvons également vendre votre bien de toute manière que nous jugeons appropriée. Nous affecterons le produit de la vente au paiement de tout montant que vous nous devez et nous vous reverserons les produits en excès de ces sommes. Si le produit de la vente est insuffisant, vous devez nous verser la différence entre le montant que nous avons perçu de la vente et celui que vous nous devez.

G. STOCKAGE ET ENLÈVEMENT DES LOTS

1. Enlèvement

Une fois effectué le paiement intégral et effectif, vous devez retirer votre **lot** dans les 7 jours calendaires à compter de la date de la vente aux enchères.

- (a) Vous ne pouvez pas retirer le **lot** tant que vous n'avez pas procédé au paiement intégral et effectif de tous les montants qui nous sont dus.
- (b) Si vous avez payé le **lot** en intégralité mais que vous ne le retirez pas dans les 90 jours calendaires après la vente, nous pouvons le vendre, sauf accord écrit contraire. Si nous le vendons, nous vous reverserons le produit de la vente après prélèvement de nos frais de stockage et de tout montant que vous nous devez et que vous devez à toute société du **Groupe Christie's**.
- (c) Les renseignements sur le retrait des **lots** sont exposés sur une fiche d'informations que vous pouvez vous procurer auprès du personnel d'enregistrement des enchérisseurs ou auprès de nos Caisses au +33 (0)1 40 76 84 13.

2. Stockage

(a) Si vous ne retirez pas le **lot** dans les 7 jours à compter de la date de la vente aux enchères, nous pouvons, ou nos mandataires désignés peuvent :

(i) facturer vos frais de stockage tant que le **lot** se trouve toujours dans notre salle de vente ; ou

(ii) enlever le **lot** et le mettre dans un entrepôt et vous facturer tous les frais de transport et de stockage ;

- (b) les détails de l'enlèvement du **lot** vers un entrepôt ainsi que les frais et coûts y afférents sont exposés au dos du catalogue sur la page intitulée « Stockage et retrait ». Il se peut que vous soyez redevable de ces frais directement auprès de notre mandataire.

H. TRANSPORT ET ACHÈVEMENT DES LOTS

1. Transport et acheminement des lots

Nous incluons un formulaire de stockage et d'expédition avec chaque facture qui vous sera envoyée. Vous devez prendre toutes les dispositions nécessaires en matière de transport et d'expédition. Toutefois, nous pouvons organiser l'emballage, le transport et l'expédition de votre bien si vous nous le demandez, moyennant le paiement des frais y afférents. Il est recommandé de nous demander un devis, en particulier pour les objets encombrants ou les objets de grande valeur qui nécessitent un emballage professionnel. Nous pouvons également suggérer d'autres manutentionnaires, transporteurs ou experts si vous nous en faites la demande.

Pour tout renseignement complémentaire, veuillez contacter le département transport de Christie's au +33 (0)1 40 76 86 17.

Nous ferons preuve de diligence raisonnable lors de la manutention, de l'emballage, du transport et de l'expédition d'un **lot**. Toutefois, si nous recommandons une autre société pour l'une de ces étapes, nous déclinons toute responsabilité concernant leurs actes, leurs omissions ou leurs négligences.

2. Exportations et importations

Tout **lot** vendu aux enchères peut être soumis aux lois sur les exportations depuis le pays où il est vendu et aux restrictions d'importation d'autres pays. De nombreux pays exigent une déclaration d'exportation pour tout bien

quittant leur territoire et/ou une déclaration d'importation au moment de l'entrée du bien dans le pays. Les lois locales peuvent vous empêcher d'importer ou de vendre un **lot** dans le pays dans lequel vous l'importez.

- (a) Avant d'enchérir, il vous appartient de vous faire conseiller et de respecter les exigences de toute loi ou réglementation s'appliquant en matière d'importation et d'exportation d'un quelconque **lot**. Si une autorisation vous est refusée ou si cela prend du temps d'en obtenir une, il vous faudra tout de même nous régler en intégralité pour le **lot**. Nous pouvons éventuellement vous aider à demander les autorisations appropriées si vous nous en faites la demande et prenez en charge les frais y afférents. Cependant, nous ne pouvons vous en garantir l'obtention. Pour tout renseignement complémentaire, veuillez contacter le Département Transport d'œuvres d'art de Christie's au +33 (0)1 40 76 86 17. Voir les informations figurant sur www.christies.com/shipping ou nous contacter à l'adresse arttransport_london@christies.com.

- (b) **Lots** fabriqués à partir d'espèces protégées

Les **lots** faits à partir de ou comprenant (quel qu'en soit le pourcentage) des espèces en danger et d'autres espèces protégées de la faune et de la flore sont signalés par le symbole ~ dans le catalogue. Il s'agit, entre autres choses, de matériaux à base d'ivoire, d'écailles de tortues, de peaux de crocodiles, de cornes de rhinocéros, d'ailerons de requins, de certaines espèces de coraux et de palissandre du Brésil. Vous devez vérifier les lois et réglementations douanières qui s'appliquent avant d'enchérir sur tout **lot** contenant des matériaux provenant de la faune et de la flore si vous prévoyez d'importer le **lot** dans un autre pays. Nombreux sont les pays qui refusent l'importation de biens contenant ces matériaux, et d'autres exigent une autorisation auprès des organismes de réglementation compétents dans les pays d'exportation mais aussi d'importation. Dans certains cas, le **lot** ne peut être expédié qu'accompagné d'une confirmation scientifique indépendante des espèces et/ou de l'âge, que vous devez obtenir à vos frais. Si un **lot** contient de l'ivoire d'éléphant, ou tout autre matériau provenant de la faune susceptible d'être confondu avec de l'ivoire d'éléphant (par exemple l'ivoire de mammoth, l'ivoire de morse ou l'ivoire de calao à casque), veuillez vous reporter aux autres informations importantes du paragraphe (c) si vous avez l'intention d'importer ce **lot** aux États-Unis. Nous ne serons pas tenus d'annuler votre achat et de vous rembourser le **prix d'achat** si votre **lot** ne peut être exporté ou importé ou s'il est saisi pour une quelconque raison par une autorité gouvernementale. Il vous incombe de déterminer quelles sont les exigences des lois et réglementations applicables en matière d'exportation et d'importation de biens contenant ces matériaux protégés ou réglementés, et il vous incombe également de les respecter.

- (c) Interdiction d'importation d'ivoire d'éléphant africain aux États-Unis
- Les États-Unis interdisent l'importation d'ivoire d'éléphant africain. Tout **lot** contenant de l'ivoire d'éléphant ou un autre matériau de la faune pouvant facilement être confondu avec de l'ivoire d'éléphant (par exemple l'ivoire de mammoth, l'ivoire de morse ou l'ivoire de calao à casque) ne peut être importé aux États-Unis qu'accompagné des résultats d'un test scientifique rigoureux accepté par Fish & Wildlife, confirmant que le matériau n'est pas de l'ivoire d'éléphant africain. Si de tels tests scientifiques rigoureux ont été réalisés sur un **lot** avant sa mise en vente, nous l'indiquerons clairement dans la description du **lot**. Dans tous les autres cas, nous ne pouvons pas confirmer si un **lot** contient ou pas de l'ivoire d'éléphant africain et vous achèterez ce **lot** à vos risques et périls et devrez prendre en charge les frais des tests scientifiques ou autres rapports requis pour l'importation aux États-Unis. Si lesdits tests ne sont pas concluants ou confirment que le matériau est bien à base d'éléphant africain, nous ne serons pas tenus d'annuler votre achat ni de vous rembourser le **prix d'achat**.

- (d) **Lots** contenant des matériaux provenant de Birmanie (Myanmar)
- Les **lots** contenant des rubis ou de la jadéite en provenance de Birmanie (Myanmar) ne peuvent généralement pas être importés aux États-Unis. À l'attention des acheteurs américains, les **lots** contenant des rubis ou de la jadéite d'origine birmane ou indéterminée ont été signalés par le symbole Y dans le catalogue. En ce qui concerne les articles contenant d'autres types de pierres gemmes provenant de Birmanie (par ex. des saphirs), ces articles peuvent être importés aux États-Unis à condition que les pierres gemmes aient été montées sur ou serties dans les bijoux hors de Birmanie et à condition que la monture ne soit pas de nature temporaire (par exemple une ficelle).

- (e) **Lots** d'origine iranienne
- Certains pays interdisent ou imposent des restrictions à l'achat et/ou à l'importation d'œuvres d'artisanat traditionnel d'origine iranienne (des œuvres dont l'auteur n'est pas un artiste reconnu et/ou qui ont une fonction, tels que des tapis, des bols, des aiguières, des tuiles ou carreau de carrelage, des boîtes ornementales). Par exemple, les États-Unis interdisent l'importation de ce type d'objets et leur achat par des ressortissants américains (où qu'ils soient situés). D'autres pays, comme le Canada, ne permettent l'importation de ces biens que dans certaines circonstances. À l'attention des acheteurs, Christie's indique sous le titre des **lots** s'ils proviennent d'Iran (Perse). Il vous appartient de veiller à ne pas acheter ou importer un **lot** en violation des sanctions ou des embargos commerciaux qui s'appliquent à vous.

- (f) Or

L'or de moins de 18 ct n'est pas considéré comme étant de l'« or » dans tous les pays et peut être refusé à l'importation dans ces pays sous la qualification d'« or ».

- (g) Bijoux anciens

En vertu des lois actuelles, les bijoux de plus de 50 ans valant au moins €50.000 nécessiteront une autorisation d'exportation dont nous pouvons faire la demande pour vous. L'obtention de cette

- licence d'exportation de bijoux peut prendre jusqu'à 8 semaines.
- (h) Montres
- (i) De nombreuses montres proposées à la vente dans ce catalogue sont photographiées avec des bracelets fabriqués à base de matériaux issus d'espèces animales en danger ou protégées telles que l'alligator ou le crocodile. Ces **lots** sont signalés par le symbole ~ dans le catalogue. Ces bracelets faits d'espèces en danger sont présentés uniquement à des fins d'exposition et ne sont pas en vente. Christie's retirera et conservera les bracelets avant l'expédition des montres. Sur certains sites de vente, Christie's peut, à son entière discrétion, mettre gratuitement ces bracelets à la disposition des acheteurs des **lots** s'ils sont retirés en personne sur le site de vente dans le délai de 1 an à compter de la date de la vente. Veuillez vérifier auprès du département ce qu'il en est pour chaque **lot** particulier.
- (ii) L'importation de montres de luxe comme les Rolex aux États-Unis est soumise à de très fortes restrictions. Ces montres ne peuvent pas être expédiées aux États-Unis et peuvent seulement être importées en personne. En règle générale, un acheteur ne peut importer qu'une seule montre à la fois aux États-Unis. Dans ce catalogue, ces montres ont été signalées par un F. Cela ne vous dégage pas de l'obligation de payer le **lot**. Pour de plus amples renseignements, veuillez contacter nos spécialistes chargés de la vente.

En ce qui concerne tous les symboles et autres marquages mentionnés au paragraphe H2, veuillez noter que les **lots** sont signalés par des symboles à titre indicatif, uniquement pour vous faciliter la consultation du catalogue, mais nous déclinons toute responsabilité en cas d'erreurs ou d'oublis.

I. NOTRE RESPONSABILITE ENVERS VOUS

- (a) Les déclarations faites ou les informations données par Christie's, ses représentants ou ses employés à propos d'un **lot**, excepté ce qui est prévu dans la **garantie** d'authenticité, et sauf disposition législative d'ordre public contraire, toutes les **garanties** et autres conditions qui pourraient être ajoutées à cet accord en vertu de la loi sont exclues.

Les **garanties** figurant au paragraphe E1 relèvent de la responsabilité du vendeur et ne nous engagent pas envers vous.

- (b) (i) Nous ne sommes aucunement responsables envers vous pour quelque raison que ce soit (que ce soit pour rupture du présent accord ou pour toute autre question relative à votre achat d'un **lot** ou à une enchère), sauf en cas de fraude ou de fausse déclaration de notre part ou autrement que tel qu'expressément énoncé dans les présentes Conditions de vente ; ou
- (ii) nous ne faisons aucune déclaration, ne donnons aucune **garantie**, ni n'assumons aucune responsabilité de quelque sorte que ce soit relativement à un **lot** concernant sa qualité marchande, son adaptation à une fin particulière, sa description, sa taille, sa qualité, son **état**, son attribution, son authenticité, sa rareté, son importance, son support, sa **provenance**, son historique d'exposition, sa documentation ou sa pertinence historique. Sauf tel que requis par le droit local, toute **garantie** de quelque sorte que ce soit est exclue du présent paragraphe.
- (c) En particulier, veuillez noter que nos services d'ordres d'achat et d'enchères par téléphone, Christie's LIVE™, les rapports de condition, le convertisseur de devises et les écrans vidéo dans les salles de vente sont des services gratuits et que nous déclinons toute responsabilité à votre égard en cas d'erreurs (humaines ou autres), d'omissions ou de pannes de ces services.
- (d) Nous n'avons aucune responsabilité envers qui que ce soit d'acheter un acheteur dans le cadre de l'achat d'un **lot**.
- (e) Si, malgré les stipulations des paragraphes (a) à (d) ou E2(i) ci-dessus, nous sommes jugés responsables envers vous pour quelque raison que ce soit, notre responsabilité sera limitée au montant du **prix d'achat** que vous avez versé. Nous ne serons pas responsables envers vous en cas de manques à gagner ou de pertes d'activité, de pertes d'opportunités ou de valeur, de pertes d'économies escomptées ou d'intérêts, de coûts, de dommages ou de dépenses.

J. AUTRES STIPULATIONS

1. Annuler une vente

Outre les cas d'annulation prévus dans le présent accord, nous pouvons annuler la vente d'un **lot** si nous estimons raisonnablement que la réalisation de la transaction est, ou pourrait être, illicite ou que la vente engage notre responsabilité ou celle du vendeur envers quelqu'un d'autre ou qu'elle est susceptible de nuire à notre réputation.

2. Enregistrements

Nous pouvons filmer et enregistrer toutes les ventes aux enchères. Toutes les informations personnelles ainsi collectées seront maintenues confidentielles. Christie's pourra utiliser ces données à caractère personnel pour satisfaire à ses obligations légales, et sauf opposition des personnes concernées aux fins d'exercice de son activité et notamment pour des opérations commerciales et de marketing. Si vous ne souhaitez pas être filmé, vous devez procéder à des enchères téléphoniques, ou nous délivrer un ordre d'achat, ou utiliser Christie's LIVE. Sauf si nous donnons notre accord écrit et préalable, vous n'êtes pas autorisé à filmer ni à enregistrer les ventes aux enchères.

3. Droits d'Auteur

Nous détenons les droits d'auteur sur l'ensemble des images, illustrations et documents écrits produits par ou pour nous concernant un **lot** (y compris le contenu de nos catalogues, sauf indication contraire). Vous ne pouvez pas les utiliser sans notre autorisation écrite préalable. Nous ne donnons aucune **garantie** que vous obtiendrez des droits d'auteur ou d'autres droits de reproduction sur le **lot**.

4. Autonomie des dispositions

Si une partie quelconque de ces Conditions de vente est déclarée, par un tribunal quel qu'il soit, non valable, illégale ou inapplicable, il ne sera pas

tenu compte de cette partie mais le reste des Conditions de vente restera pleinement valable dans toutes les limites autorisées par la loi.

5. Transfert de vos droits et obligations

Vous ne pouvez consentir de sûreté ni transférer vos droits et responsabilités découlant de ces Conditions de vente et du contrat de vente sans notre accord écrit et préalable. Les dispositions de ces Conditions de vente s'appliquent à vos héritiers et successeurs, et à toute personne vous succédant dans vos droits.

6. Traduction

Si nous nous donnons une traduction de ces Conditions de vente, nous utiliserons la version française en cas de litige ou de désaccord lié à ou découlant des présentes.

7. Loi informatique et liberté

Dans le cadre de ses activités de vente aux enchères et de vente de gré à gré, de marketing et de fourniture de services, et afin de gérer les restrictions d'enchérir ou de proposer des biens à la vente, Christie's est amenée à collecter des données à caractère personnel concernant le vendeur et l'acheteur destinées aux sociétés du **Groupe Christie's**. Le vendeur et l'acheteur disposent d'un droit d'accès, de rectification et de suppression des données à caractère personnel les concernant, qu'ils pourront exercer en s'adressant à leur interlocuteur habituel chez Christie's France. Christie's pourra utiliser ces données à caractère personnel pour satisfaire à ses obligations légales, et sauf opposition des personnes concernées aux fins d'exercice de son activité, et notamment pour des opérations commerciales et de marketing.

8. Renonciation

Aucune omission ou aucun retard dans l'exercice de ses droits et recours par Christie's, prévus par ces Conditions de vente n'emporte renonciation à ces droits ou recours, ni n'empêche l'exercice ultérieur de ces droits ou recours, ou de tout autre droit ou recours. L'exercice unique ou partiel d'un droit ou recours n'emporte pas d'interdiction ni de limitation d'aucune sorte d'exercer pleinement ce droit ou recours, ou tout autre droit ou recours.

9. Loi et compétence juridictionnelle

L'ensemble des droits et obligations découlant des présentes Conditions de vente seront régis par la loi française et seront soumis, en ce qui concerne leur interprétation et leur exécution, aux tribunaux compétents de Paris. Avant que vous n'engagiez ou que nous n'engagions un recours devant les tribunaux (à l'exception des cas limités dans lesquels un litige, un différend ou une demande intervient en liaison avec une action en justice engagée par un tiers et où ce litige peut être associé à ce recours) et si nous en convenons, chacun de nous tentera de régler le litige par une médiation conduite dans le respect de la procédure relative à la médiation prévue par le Centre de Médiation et d'Arbitrage de Paris (39 avenue F.D. Roosevelt - 75008 Paris) avec un médiateur inscrit auprès du Centre de Médiation et d'Arbitrage de Paris et jugé acceptable par chacun de nous. Si le litige n'est pas résolu par une médiation, il sera exclusivement tranché par les tribunaux civils français. Nous aurons le droit d'engager un recours contre vous devant toute autre juridiction. En application des dispositions de l'article L321-17 du Code de commerce, il est rappelé que les actions en responsabilité civile engagées à l'occasion des ventes volontaires de meubles aux enchères publiques se prescrivent par 5 ans à compter de l'adjudication.

10. Prémption

Dans certains cas, l'Etat français peut exercer un droit de prémption sur les œuvres d'art mises en vente publique, conformément aux dispositions des articles L123-1 et L123-2 du Code du Patrimoine. L'Etat se substitue alors au dernier enchérisseur. En pareil cas, le représentant de l'Etat formule sa déclaration juste après la chute du marteau auprès de la société habilitée à organiser la vente publique ou la vente de gré à gré après-vente. La décision de prémption doit ensuite être confirmée dans un délai de quinze jours. Christie's n'est pas responsable du fait des décisions administratives de prémption.

11. Trésors nationaux

Des certificats d'exportation pourront être nécessaires pour certains achats. L'Etat français a la faculté de refuser d'accorder un certificat d'exportation si le **lot** est réputé être un trésor national. Nous n'assumons aucune responsabilité du fait des décisions administratives de refus de certificat pouvant être prises, et la demande d'un certificat d'exportation ou de tout autre document administratif n'affecte pas l'obligation de paiement immédiat de l'acheteur ni le droit de Christie's de percevoir des intérêts en cas de paiement tardif. Si l'acheteur demande à Christie's d'effectuer les formalités en vue de l'obtention d'un certificat d'exportation pour son compte, Christie's pourra lui facturer ses débours et ses frais liés à ce service. Christie's n'aura pas à rembourser ces sommes en cas de refus dudit certificat ou de tout autre document administratif. La non-obtention d'un certificat ne peut en aucun cas justifier d'un retard de paiement ou l'annulation de la vente de la part de l'acheteur. Sont présentées ci-dessous, de manière non exhaustive, les catégories d'œuvres ou objets d'art accompagnés de leur seuil de valeur respectif au-dessus duquel un Certificat de bien culturel (dit CBC ou « passeport ») peut être requis pour que l'objet puisse sortir du territoire français. Le seuil indiqué entre parenthèses est celui requis pour une demande de sortie du territoire européen, dans le cas où ce dernier diffère du premier seuil.

• Peintures et tableaux en tous matériaux sur tous supports ayant plus de 50 ans d'âge	150.000 €
• Meubles et objets d'ameublement, tapis, tapisseries, horlogerie, ayant plus de 50 ans d'âge	50.000 €
• Aquarelles, gouaches et pastels ayant plus de 50 ans d'âge	30.000 €
• Sculptures originales ou productions de l'art statuaire originales, et copies produites par le même procédé que l'original ayant plus de 50 ans d'âge	50.000 €

• Livres de plus de 100 ans d'âge	50.000 €
• Véhicules de plus de 75 ans d'âge	50.000 €
• Dessins ayant plus de 50 ans d'âge	15.000 €
• Estampes, gravures, sérigraphies et lithographies originales et affiches originales ayant plus de 50 ans d'âge	15.000 €
• Photographies, films et négatifs ayant plus de 50 ans d'âge	15.000 €
• Cartes géographiques imprimées ayant plus de cent ans d'âge	15.000 €
• Incunables et manuscrits, y compris cartes et partitions (UE : quelle que soit la valeur)	1.500 €
• Objets archéologiques de plus de 100 ans d'âge provenant directement de fouilles	(1)
• Objets archéologiques de plus de 100 ans d'âge ne provenant pas directement de fouilles	1.500 €
• Éléments faisant partie intégrante de monuments artistiques, historiques ou religieux (ayant plus de 100 ans d'âge)	(1)
• Archives de plus de 50 ans d'âge (UE : quelle que soit la valeur)	300 €

12. Informations contenues sur www.christies.com

Les détails de tous les **lots** vendus par nous, y compris les descriptions du catalogue et les prix, peuvent être rapportés sur www.christies.com. Les totaux de vente correspondent au **prix marteau** plus les **frais de vente** et ne tiennent pas compte des coûts, frais de financement ou de l'application des crédits des acheteurs ou des vendeurs. Nous sommes désolés mais nous ne pouvons accéder aux demandes de suppression de ces détails de www.christies.com.

H. GLOSSAIRE

authentique : un exemplaire véritable, et non une copie ou une contrefaçon :

- (i) de l'œuvre d'un artiste, d'un auteur ou d'un fabricant particulier, si le **lot** est décrit dans l'**Intitulé** comme étant l'œuvre dudit artiste, auteur ou fabricant ;
- (ii) d'une œuvre créée au cours d'une période ou culture particulière, si le **lot** est décrit dans l'**Intitulé** comme étant une œuvre créée durant cette période ou culture ;
- (iii) d'une œuvre correspondant à une source ou une origine particulière si le **lot** est décrit dans l'**Intitulé** comme étant de cette origine ou source ; ou
- (iv) dans le cas de gemmes, d'une œuvre qui est faite à partir d'un matériau particulier, si le **lot** est décrit dans l'**Intitulé** comme étant fait de ce matériau.

garantie d'authenticité : la **garantie** que nous donnons dans le présent accord selon laquelle un **lot** est **authentique**, comme décrit à la section E2 du présent accord.

frais de vente : les frais que nous paie l'acheteur en plus du **prix marteau**.

description du catalogue : la description d'un **lot** dans le catalogue de la vente aux enchères, éventuellement modifiée par des **avis en salle de vente**.

Groupe Christie's : Christie's International Plc, ses filiales et d'autres sociétés au sein de son groupe d'entreprises.

état : l'état physique d'un **lot**.

date d'échéance : la signification qui lui est attribuée au paragraphe F1(a).

estimation : la fourchette de prix indiquée dans le catalogue ou dans tout **avis en salle de vente** dans laquelle nous pensons qu'un **lot** pourrait se vendre. **Estimation basse** désigne le chiffre le moins élevé de la fourchette et **estimation haute** désigne le chiffre le plus élevé. **L'estimation** moyenne correspond au milieu entre les deux.

prix marteau : le montant de l'enchère la plus élevée que le commissaire-priseur accepte pour la vente d'un **lot**.

Intitulé : la signification qui lui est attribuée au paragraphe E2.

lot : un article à mettre aux enchères (ou plusieurs articles à mettre aux enchères de manière groupée).

autres dommages : tout dommage particulier, consécutif, accessoire, direct ou indirect de quelque nature que ce soit ou tout dommage inclus dans la signification de «particulier», «consécutif» «direct», «indirect», ou «accessoire» en vertu du droit local.

prix d'achat : la signification qui lui est attribuée au paragraphe F1(a).

provenance : l'historique de propriété d'un **lot**.

Avec réserve : a la signification qui lui est attribuée au paragraphe E2 et **Intitulés Avec réserve** désigne la section dénommée **Intitulés Avec réserve** sur la page du catalogue intitulée « Avis importants et explication des pratiques de catalogue ».

prix de réserve : le montant confidentiel en dessous duquel nous ne vendrons pas un **lot**.

avis en salle de vente : un avis écrit affiché près du **lot** dans la salle de vente et sur www.christies.com, qui est également lu aux enchérisseurs potentiels par téléphone et notifié aux clients qui ont laissé des ordres d'achat, ou une annonce faite par le commissaire-priseur soit au début de la vente, soit avant la mise aux enchères d'un **lot** particulier.

caractères MAJUSCULES : désigne un passage dont toutes les lettres sont en **MAJUSCULES**.

garantie : une affirmation ou déclaration dans laquelle la personne qui en est l'auteur garantit que les faits qui y sont exposés sont exacts.

rapport de condition : déclaration faite par nous par écrit à propos d'un **lot**, et notamment à propos de sa nature ou de son **état**.

SYMBOLES DE TVA

et explications

Vous trouverez un glossaire expliquant la signification des termes apparaissant en caractères gras sur cette page à la fin de la rubrique du catalogue intitulée «Conditions de vente» TVA due

SYMBOLE	
Absence de symbole	Nous utiliserons le régime de la marge bénéficiaire de la TVA. Aucune TVA ne sera facturée sur le prix marteau . La TVA à 20 % sera ajoutée aux frais de vente mais n'apparaîtra pas distinctement sur notre facture.
†	Nous facturerons selon les règles habituelles de la TVA; la TVA sera facturée à 20 % à la fois sur le prix marteau et sur les frais de vente et apparaîtra distinctement sur notre facture.
*	Ces lots ont été importés d'en dehors de l'UE pour être vendus et placés sous le régime de l'admission temporaire. La TVA à l'importation est due à 5,5 % sur le prix marteau . La TVA à 20 % sera ajoutée aux frais de vente mais n'apparaîtra pas distinctement sur notre facture.
W	Ces lots ont été importés d'en dehors de l'UE pour être vendus et placés sous le régime de l'admission temporaire. Les droits de douane applicables seront ajoutés au prix marteau et la TVA à l'importation à 20 % sera facturée sur les droits, prix marteau inclus. La TVA à 20 % sera ajoutée aux frais de vente mais n'apparaîtra pas distinctement sur notre facture.
a	Le traitement de la TVA dépendra de si vous vous êtes enregistré à la vente aux enchères avec une adresse dans l'UE ou hors UE : <ul style="list-style-type: none"> • Si vous vous êtes enregistré avec une adresse dans l'UE, vous serez facturé selon le régime de la marge bénéficiaire de la TVA (voir Absence de symbole ci-dessus). • Si vous vous êtes enregistré avec une adresse hors UE, reportez-vous à nos Conditions de vente si vous souhaitez être remboursé de votre TVA. • Dans tous les cas, le paiement hors TVA ne peut être accepté que si le lot est exporté par nous en dehors de l'Union européenne dans les 90 jours suivant la vente. Veuillez consulter nos Conditions de vente pour plus de détails.
*	Pour le vin proposé « non dédouané » uniquement. Si vous choisissez d'acheter le vin non dédouané, aucun droit d'accises ni aucune taxe de dédouanement ne sera facturé sur le prix marteau . Si vous choisissez d'acheter le vin dédouané, les droits d'accises applicables seront ajoutés au prix marteau et la taxe de dédouanement à 20 % sera facturée sur les droits de douane, prix marteau inclus. Que vous achetiez le vin non dédouané ou dédouané, la TVA à 20 % sera ajoutée aux frais de vente et apparaîtra sur la facture.

REMBOURSEMENTS DE LA TVA : QUE PUIS-JE RÉCUPÉRER ?

Si vous êtes :

Un acheteur français ou européen non assujéti à la TVA		Aucun remboursement de TVA n'est possible.
Acheteur français assujéti à la TVA	Absence de symbole et a	Le montant de la TVA sur les frais de vente ne peut pas être remboursé. Toutefois, sur demande, nous pouvons vous refacturer en dehors du régime de la marge bénéficiaire de la TVA en vertu des règles normales de la TVA française (comme si le lot avait été vendu avec un symbole †).
	* et W	Vous pouvez récupérer la TVA à l'importation facturée sur le prix marteau sur votre propre déclaration de TVA. Le montant de la TVA sur les frais de vente est facturé selon les règles du régime de la marge bénéficiaire et ne peut donc normalement pas être récupéré. Cependant, si vous demandez à être refacturé en dehors du régime de la marge bénéficiaire de la TVA en vertu des règles normales de la TVA française (comme si le lot avait été vendu avec un symbole †) alors, sous réserve de la législation française, vous pouvez récupérer la TVA facturée sur votre propre déclaration de TVA.
Acheteur européen assujéti à la TVA	Absence de symbole et a	Le montant de la TVA sur les frais de vente ne peut pas être remboursé. Toutefois, sur demande, nous pouvons vous refacturer en dehors du régime de la marge bénéficiaire de la TVA en vertu des règles normales de la TVA française (comme si le lot avait été vendu avec un symbole †). Voir ci-dessous les règles qui s'appliqueraient alors.
	†	Si vous nous communiquez votre numéro de TVA intracommunautaire, nous ne vous facturerons pas de TVA sur les frais de vente . Nous vous rembourserons également la TVA sur le prix marteau si vous expédiez le lot depuis la France et nous présentez une preuve d'expédition, dans les 3 mois suivant le retrait.
	* et W	Le montant de la TVA sur le prix marteau et sur les frais de vente ne peut pas être remboursé. Toutefois, sur demande, nous pouvons vous refacturer en dehors du régime de la marge bénéficiaire de la TVA en vertu des règles normales de la TVA française (comme si le lot avait été vendu avec un symbole †). Voir ci-dessous les règles qui s'appliqueraient alors.
Acheteur non-européen		Si vous remplissez TOUTES les conditions des notes 1 à 3 ci-dessous, nous rembourserons sur demande les taxes suivantes :
	Absence de symbole	Nous rembourserons le montant de la TVA sur les frais de vente .
	† et a	Nous rembourserons le montant de la TVA facturée sur le prix marteau . La TVA sur les frais de vente ne peut être remboursée que si vous êtes un client étranger.
	* (vin uniquement)	Aucun droit d'accises ou taxe de dédouanement ne sera facturée sur le prix marteau à condition que vous exportiez le vin « non dédouané » directement hors de l'UE à l'aide d'un chargeur agréé d'accises. La TVA sur les frais de vente ne peut être remboursée que si vous êtes une entreprise étrangère. Le montant de la TVA sur les frais de vente ne peut pas être remboursé aux clients non professionnels.
	* et W	Nous rembourserons la TVA à l'importation facturée sur le prix marteau et le montant de la TVA sur les frais de vente si le lot est exporté par nous en dehors de l'Union européenne dans les 90 jours suivant la vente.

1. Nous NE POUVONS PAS proposer de remboursements des montants de TVA ou de la TVA à l'importation aux acheteurs qui ne remplissent pas toutes les conditions applicables intégralement. Si vous ne savez pas si vous pouvez prétendre à un remboursement, veuillez contacter le Service Clientèle à l'adresse ci-dessous avant de participer aux enchères.

2. Les montants de TVA et la TVA à l'importation ne seront pas remboursés lorsque le remboursement total est inférieur à 100 euros.

3. Afin de recevoir un remboursement des montants de TVA / de la TVA à l'importation (selon le cas), les acheteurs non européens doivent :
 (a) s'être enregistrés à la vente aux enchères avec une adresse en dehors de l'UE; et
 (b) fournir une preuve immédiate de bonne exportation hors de l'UE dans les délais de : 30 jours via une « exportation contrôlée » pour les **lots * et W**. Tous les **lots** doivent être exportés dans les 3 mois suivant le retrait.

4. Les détails des documents que vous devez nous fournir pour justifier de

l'exportation/importation sont disponibles auprès de notre équipe TVA à l'adresse ci-dessous.

Nous facturons des frais de traitement de 50 euros par facture pour vérification des documents d'expédition/d'exportation. Nous renoncrons à ces frais de traitement si vous choisissez le Service expédition de Christie's pour organiser votre exportation/expédition.

5. Si vous choisissez le Département Transport d'œuvres d'art de Christie's ou l'un de nos chargeurs agréés pour organiser votre exportation/expédition, nous vous

délivrerons une facture d'exportation avec la TVA applicable ou les droits annulés comme décrit ci-dessus. Si par la suite vous annulez ou modifiez l'expédition d'une manière enfreignant les règles décrites ci-dessus, nous mettrons une facture rectificative vous facturant toutes les taxes applicables.

6. Si vous nous demandez de vous refacturer selon les règles normales de la TVA française (comme si le **lot** avait été vendu avec un symbole **†**) au lieu de selon le régime de la marge bénéficiaire, le **lot** pourrait ne plus pouvoir être revendu selon

le régime de la marge bénéficiaire. Nous vous recommandons de demander conseil à des professionnels si vous ne savez pas quelles pourraient être les conséquences.

7. Si vous avez des questions sur les remboursements de TVA, veuillez contacter le Service clientèle de Christie's sur : info@christies.com ou notre département Compatibilité au +33 (0) 1 40 76 85 78.

AVIS IMPORTANTS

et explication des pratiques de catalogage

SYMBOLES EMPLOYÉS DANS NOS CATALOGUES

La signification des mots en caractères gras dans la présente section se trouve à la fin de la rubrique du catalogue intitulée « Conditions de vente »

- Lot transféré dans un entrepôt extérieur. Retrouver les informations concernant les frais de stockage et l'adresse d'enlèvement en page 130.
- Christie's a un intérêt financier direct dans le **lot**. Voir « Avis importants et explication des pratiques de catalogage ».
- ◌ Le vendeur de ce **lot** est l'un des collaborateurs de Christie's.
- △ Détenu par Christie's ou une autre société du **Groupe Christie's** en tout ou en partie. Voir « Avis importants et explication des pratiques de catalogage ».
- ... Christie's a un intérêt financier direct dans le **lot** et a financé tout ou partie de cet intérêt avec l'aide de quelqu'un d'autre. Voir « Avis importants et explication des pratiques de catalogage ».
- λ Droit de suite de l'artiste. Voir section D4 des Conditions de vente.
- **Lot** proposé sans **prix de réserve** qui sera vendu à l'enchérisseur faisant l'enchère la plus élevée, quelle que soit l'estimation préalable à la vente indiquée dans le catalogue.
- ~ Le **lot** comprend des matériaux d'espèces en danger, ce qui pourrait entraîner des restrictions à l'exportation. Voir section H2(b) des Conditions de vente.
- F **Lot** ne pouvant pas être expédié vers les États-Unis. Voir section H2 des Conditions de vente.
- Y **Lot** contenant de la jadéite et des rubis provenant de Birmanie ou d'origine indéterminée. Voir section H2(d) des Conditions de vente.

Veillez noter que les lots sont signalés par des symboles à titre indicatif, uniquement pour vous faciliter la consultation du catalogue. Nous déclinons toute responsabilité en cas d'erreurs ou d'oublis.

RAPPORTS DE CONDITION

Veillez contacter le Département des spécialistes pour obtenir un **rapport de condition** sur l'état d'un **lot** particulier (disponible pour les **lots** supérieurs à 3 000 €). Les rapports de condition sont fournis à titre de service aux clients intéressés. Les clients potentiels doivent prendre note que les descriptions de propriété ne sont pas des **garanties** et que chaque **lot** est vendu « en l'état ».

MÉTAUX PRÉCIEUX

Certains **lots** contenant de l'or, de l'argent ou du platine doivent selon la loi être présentés au bureau de **garantie** territorialement compétent afin de les soumettre à des tests d'alliage et de les poinçonner. Christie's n'est pas autorisée à délivrer ces **lots** aux acheteurs tant qu'ils ne sont pas marqués. Ces marquages seront réalisés par Christie's aux frais de l'acheteur, dès que possible après la vente. Une liste de tous les **lots** nécessitant un marquage sera mise à la disposition des acheteurs potentiels avant la vente.

INTÉRÊT FINANCIER DE CHRISTIE'S SUR UN LOT

De temps à autre, Christie's peut proposer un **lot** qu'elle possède en totalité ou en partie. Ce bien est signalé dans le catalogue par le symbole △ à côté du numéro de **lot**.

Parfois, Christie's a un intérêt financier direct dans des **lots** mis en vente, tel que le fait de garantir un prix minimum ou faire une avance au vendeur qui n'est **garantie** que par le bien mis en vente. Lorsque Christie's détient un tel intérêt financier, les **lots** en question sont signalés par le symbole ○ à côté du numéro de **lot**. Lorsque Christie's a financé tout ou partie de cet intérêt par l'intermédiaire d'un tiers, les **lots** sont signalés dans le catalogue par le symbole ◌. Lorsqu'un tiers accepte de financer tout ou partie de l'intérêt de Christie's dans un **lot**, il prend tout ou partie du risque que le **lot** ne soit pas vendu, et sera rémunéré en échange de l'acceptation de ce risque sur la base d'un montant forfaitaire.

Lorsque Christie's a un droit réel ou un intérêt financier dans chacun des **lots** du catalogue, Christie's ne signale pas chaque **lot** par un symbole, mais indique son intérêt en couverture du catalogue.

IMAGES, DESSINS, GRAVURES ET MINIATURES

- TITRES QUALIFIÉS

Les termes utilisés dans ce catalogue ont les significations qui leur sont attribuées ci-dessous. Veuillez noter que toutes les déclarations du présent catalogue en matière de qualité d'auteur sont faites sous réserve des stipulations des Conditions de vente et de la **garantie** d'authenticité. Il est recommandé aux acheteurs d'inspecter eux-mêmes les biens. Des rapports de condition écrits sont généralement disponibles sur demande.

INTITULÉS AVEC RÉSERVE

*« **attribué à...** » à notre avis, est probablement en totalité ou partie, une œuvre réalisée par l'artiste.

*« **studio de.../atelier de...** » à notre avis, œuvre exécutée dans le studio ou l'atelier de l'artiste, peut-être sous sa surveillance.

*« **entourage de...** » à notre avis, œuvre de la période de l'artiste et dans laquelle on remarque une influence.

*« **disciple de...** » à notre avis, œuvre exécutée dans le style de l'artiste mais pas nécessairement par l'un de ses élèves.

*« **à la manière de...** » à notre avis, œuvre exécutée dans le style de l'artiste mais d'une date plus récente.

*« **d'après...** » à notre avis, une copie (quelle qu'en soit la date) d'une œuvre de l'auteur.

« **signé...** » / « **daté...** » / « **inscrit...** » à notre avis, l'œuvre a été signée/datée/dotée d'une inscription par l'artiste. L'addition d'un point d'interrogation indique un élément de doute.

« **avec signature...** » / « **avec date...** » / « **avec inscription...** » à notre avis, la signature/la date/l'inscription sont de la main de quelqu'un d'autre que l'artiste.

La date donnée pour les gravures de maîtres anciens, modernes et contemporains, est la date (ou la date approximative lorsque précédée du préfixe « vers ») à laquelle la matrice a été travaillée et pas nécessairement la date à laquelle l'œuvre a été imprimée ou publiée.

* Ce terme et sa définition dans la présente explication des pratiques de catalogage sont des déclarations réservées sur la paternité de l'œuvre. Si l'utilisation de ce terme repose sur une étude attentive et représente l'opinion de spécialistes, Christie's et le vendeur n'assument aucun risque ni aucune responsabilité en ce qui concerne l'authenticité de la qualité d'auteur de tout **lot** du présent catalogue décrit par ce terme, la **Garantie d'authenticité** ne s'appliquant pas en ce qui concerne les **lots** décrits à l'aide de ce terme.

MEUBLES POSTÉRIEURS A 1950

Tous les **lots** incluant des meubles datés postérieurement à 1950 et inclus dans cette vente n'ont pas été conçus à l'origine pour être utilisés dans une habitation privée, ou bien sont aujourd'hui vendus uniquement comme œuvres d'art. Ces **lots** ne doivent donc pas être utilisés comme mobilier dans votre lieu d'habitation dans leur **état** actuel. Si vous souhaitez les utiliser à cette fin, vous devez d'abord vous assurer qu'ils sont retapissés, remboursés, et/ou recouverts comme il se doit pour convenir à cette utilisation, et ce conformément aux textes applicables.

SALLES DE VENTES INTERNATIONALES, BUREAUX DE REPRÉSENTATION EUROPÉENS ET CONSULTANTS / DÉPARTEMENTS SPÉCIALISÉS ET AUTRES SERVICES DE CHRISTIE'S

AUTRICHE

Vienne
+43 (0)1 533 8812
Angela Baillou

BELGIQUE

Bruxelles
+32 (0)2 512 88 30
Roland de Lathuy

FINLANDE ET ETATS BALTES

Helsinki
+358 (0)9 608 212
Barbro Schauman (Consultant)

FRANCE

Bretagne
et Pays de la Loire
Virginie Gregory
(consultant)
+33 (0)6 09 44 90 78

Grand Est
Jean-Louis Janin Daviet
(consultant)
+33 (0)6 07 16 34 25

Nord-Pas de Calais
Jean-Louis Brémilts
(consultant)
+33 (0)6 09 63 21 02

Paris
+33 (0)1 40 76 85 85

Poitou-Charente
Aquitaine
Marie-Cécile Moueix
+33 (0)5 56 81 65 47

Provence - Alpes Côte d'Azur
Fabienne Albertini-Cohen
+33 (0)6 71 99 97 67

Rhône Alpes
Dominique Pierron
(consultant)
+33 (0)6 61 81 82 53

ALLEMAGNE

Düsseldorf
+49 (0)21 14 91 59 30
Andreas Rumbler

Francfort
+49 (0)61 74 20 94 85
Anja Schaller

Hambourg
+49 (0)40 27 94 073
Christiane Gräfin zu Rantzau

Munich
+49 (0)89 24 20 96 80
Marie Christine Gräfin Huyn

Stuttgart
+49 (0)71 12 26 96 99
Eva Susanne Schweizer

ISRAËL

Tél Aviv
+972 (0)3 695 0695
Roni Gilat-Baharaff

ITALIE

Milan
+39 02 303 2831
Rome
+39 06 686 3333

MONACO

+377 97 97 11 00
Nancy Dotta (Consultant)

PAYS-BAS

Amsterdam
+31 (0)20 57 55 255

REPUBLIQUE POPULAIRE DE CHINE

Beijing
+86 (0)10 8572 7900

Hong Kong
+852 2760 1766

Shanghai
+86 (0)21 6355 1766

Jinqing Cai

RUSSIE

Moscou
+7 495 937 6364
+44 20 7389 2318
Anastasia Volobueva

ESPAGNE

Barcelone
+34 (0)93 487 8259
Carmen Schjaer

Madrid
+34 (0)91 532 6626
Juan Varez
Dalia Padilla

SUISSE

Genève
+41 (0)22 319 1766
Eveline de Proyart

Zurich
+41 (0)44 268 1010
Dr. Dirk Boll

EMIRATS ARABES UNIS

Dubai
+971 (0)4 425 5647
Chaden Khoury

GRANDE-BRETAGNE

Londres
+44 (0)20 7839 9060

Londres,
South Kensington
+44 (0)20 7930 6074

Nord
+44 (0)7752 3004
Thomas Scott

Sud
+44 (0)1730 814 300
Mark Wrey

Est
+44 (0)20 7752 3310
Simon Reynolds

Nord Ouest et Pays de Galle
+44 (0)20 7752 3376
Mark Newstead
Jane Blood

Ecosse
+44 (0)131 225 4756
Bernard Williams

Robert Lagneau
David Bowes-Lyon (Consultant)

Ile de Man
+44 1624 814502
The Marchioness Conyngham
(Consultant)

Iles de la Manche
+44 (0)1534 485 988
Melissa Bonn

IRLANDE

+353 (0)59 86 24996
Christine Ryall

ÉTATS-UNIS

New York
+1 212 636 2000

DÉPARTEMENTS

AFFICHES
SK: +44 (0)20 7752 3208

ANTIQUITÉS
PAR: +33 (0)1 40 76 84 19
SK: +44 (0)20 7752 3219

APPAREILS PHOTO ET
INSTRUMENTS D'OPTIQUE
SK: +44 (0)20 7752 3279

ARMES ANCIENNES ET
MILITARIA
KS: +44 (0)20 7752 3119

ART AFRICAÏN, OCÉANÏEN ET
PRÉCOLUMBIEN
PAR: +33 (0)1 40 76 83 86

ART ANGLLO-INDIEN
PAR: +44 (0)20 7389 2570

ART BRITANNIQUE DU XXÈME
SIÈCLE
KS: +44 (0)20 7389 2684

ART CHINOIS
PAR: +33 (0)1 40 76 86 05
KS: +44 (0)20 7389 2577

ART CONTEMPORAIN
PAR: +33 (0)1 40 76 85 92
KS: +44 (0)20 7389 2920

ART CONTEMPORAIN INDIEN
KS: +44 (0)20 7389 2409

ART D'APRÈS-GUERRE
PAR: +33 (0)1 40 76 85 92
KS: +44 (0)20 7389 2450

ART DES INDIENS D'AMÉRIQUE
NY: +1 212 606 0536

ART IRLANDAIS ET
BRITANNIQUE
KS: +44 (0)20 7389 2682

ART ISLAMIQUE
PAR: +33 (0)1 40 76 85 56
KS: +44 (0)20 7389 2700

ART JAPONAIS
PAR: +33 (0)1 40 76 86 05
KS: +44 (0)20 7389 2591

ART LATINO-AMÉRICAIN
PAR: +33 (0)1 40 76 86 25
NY: +1 212 636 2150

ART RUSSE
PAR: +33 (0)1 40 76 84 03
SK: +44 (0)20 7752 2662

ARTS ASIATIQUES
PAR: +33 (0)1 40 76 86 05

ARTS DÉCORATIFS DU XXÈME
SIÈCLE
PAR: +33 (0)1 40 76 86 21
KS: +44 (0)20 7389 2140

BIJOUX
PAR: +33 (0)1 40 76 85 81
KS: +44 (0)20 7389 2383

CADRES
SK: +44 (0)20 7389 2763

CÉRAMIQUES EUROPÉENNES
ET VERRE
PAR: +33 (0)1 40 76 86 02
SK: +44 (0)20 7752 3026

COSTUMES, TEXTILES,
ÉVENTAILS ET BAGAGES
SK: +44 (0)20 7752 3215

DESSINS ANCIENS ET DU
XIXÈME SIÈCLE
PAR: +33 (0)1 40 76 83 59
KS: +44 (0)20 7389 2251

ESTAMPES ET LITHOGRAPHIES
PAR: +33 (0)1 40 76 85 71
KS: +44 (0)20 7389 2328

FUSILS
KS: +44 (0)20 7389 2025

HORLOGERIE
PAR: +33 (0)1 40 76 85 81
KS: +44 (0)20 7389 2224

ICÔNES
PAR: +33 (0)1 40 76 84 03
SK: +44 (0)20 7752 3261

INSTRUMENTS DE MUSIQUE
SK: +44 (0)20 7752 3365

INSTRUMENTS ET OBJETS DE
MARINE
SK: +44 (0)20 7389 2782

INSTRUMENTS SCIENTIFIQUES
SK: +44 (0)20 7752 3284

LIVRES ET MANUSCRITS
PAR: +33 (0)1 40 76 85 99
KS: +44 (0)20 7389 2158

MARINES
SK: +44 (0)20 7752 3290

MINIATURES ET OBJETS
DE VITRINE
PAR: +33 (0)1 40 76 86 24
KS: +44 (0)20 7389 2347

MOBILIER AMÉRICAIN
NY: +1 212 636 2230

MOBILIER ANCIEN ET OBJETS
D'ART
PAR: +33 (0)1 40 76 84 24
KS: +44 (0)20 7389 2482

MOBILIER ET OBJETS DE
DESIGNERS
PAR: +33 (0)1 40 76 86 21
SK: +44 (0)20 7389 2142

MOBILIER ET SCULPTURES DU
XIXÈME SIÈCLE
PAR: +33 (0)1 40 76 83 99
KS: +44 (0)20 7389 2699

MONTRES
PAR: +33 (0)1 40 76 85 81
KS: +44 (0)20 7389 2357

CEUVRES SUR PAPIER
BRITANNIQUES
KS: +44 (0)20 7389 2278

CEUVRES TOPOGRAPHIQUES
PAR: +33 (0)1 40 76 85 99
KS: +44 (0)20 7389 2040

ORFÈVRE
PAR: +33 (0)1 40 76 86 24
KS: +44 (0)20 7389 2666

PHOTOGRAPHIES
PAR: +33 (0)1 40 76 84 16
SK: +44 (0)20 7752 3006

SCULPTURES
PAR: +33 (0)1 40 76 84 19
KS: +44 (0)20 7389 2331

SOUVENIRS DE LA SCÈNE ET
DE L'ÉCRAN
SK: +44 (0)20 7752 3275

TABLEAUX AMÉRICAINS
NY: +1 212 636 214

TABLEAUX ANCIENS ET DU
XIXÈME SIÈCLE
PAR: +33 (0)1 40 76 85 87
KS: +44 (0)20 7389 2086

TABLEAUX AUSTRALIENS
KS: +44 (0)20 7389 2040

TABLEAUX BRITANNIQUES
(1500-1850)
KS: +44 (0)20 7389 2945

TABLEAUX DU XXÈME SIÈCLE
PAR: +33 (0)1 40 76 85 92
SK: +44 (0)20 7752 3218

TABLEAUX
IMPRESSIONNISTES
ET MODERNES

PAR: +33 (0)1 40 76 8389
KS: +44 (0)20 7389 2452

TABLEAUX DE L'ÉPOQUE
VICTORIENNE
KS: +44 (0)20 7389 2468

TAPIS
PAR: +33 (0)1 40 76 85 73
KS: +44 (0)20 7389 23 70

TIRE-BOUCHONS
SK: +44 (0)20 7752 3263

VINS ET ALCOOLS
PAR: +33 (0)1 40 76 83 97
KS: +44 (0)20 7752 3366

SERVICES LIÉS AUX VENTES

Christie's Fine Art Security
Services
Tel: +44 (0)20 7662 0609
Fax: +44 (0)20 7978 2073
cfass@christies.com

Collections d'Entreprises
Tel: +33 (0)1 40 76 85 66
Fax: +33 (0)1 40 76 85 65
gdebuire@christies.com

Inventaires
Tel: +33 (0)1 40 76 85 66
Fax: +33 (0)1 40 76 85 65
gdebuire@christies.com

Services Financiers
Tel: +33 (0)1 40 76 85 78
Fax: +33 (0)1 40 76 85 57
bpasquier@christies.com

Successions et Fiscalité
Tel: +33 (0)1 40 76 85 78
Fax: +33 (0)1 40 76 85 57
bpasquier@christies.com

Ventes sur place
Tel: +33 (0)1 40 76 85 98
Fax: +33 (0)1 40 76 85 65
lgosset@christies.com

AUTRES SERVICES

Christie's Education
Londres
Tel: +44 (0)20 7665 4350
Fax: +44 (0)20 7665 4351
education@christies.com

New York
Tel: +1 212 355 1501
Fax: +1 212 355 7370
christieseducation@christies.edu

Christie's International Real
Estates (immobilier)
Tel: +44 (0)20 7389 2592
FAX: +44 (0)20 7389 2168
awhitaker@christies.com

Christie's Images
Tel: +44 (0)20 7582 1282
Fax: +44 (0)20 7582 5632
imageslondon@christies.com

• Indique une salle de vente

Renseignements – Merci de bien vouloir appeler la salle de vente ou le bureau de représentation
email – info@christies.com

La liste exhaustive de nos bureaux se trouve sur christies.com

Abréviations utilisées

KS: Londres, King Street • NY: New York, Rockefeller Plaza • PAR: Paris, Avenue Matignon
SK: Londres, South Kensington

FIRST OPEN HOME

MERCREDI 25 MAI 2016,
À 15h

9, avenue Matignon, 75008 Paris

CODE : SOPHIE
NUMÉRO : 12687

(Les coordonnées de facturation doivent correspondre au certificat d'exonération fiscale. Une fois les factures émises, nous ne pourrions pas changer le nom de l'acheteur ni réémettre la facture à un nom différent.)

LAISSER DES ORDRES D'ACHAT EN LIGNE SUR CHRISTIES.COM

INCREMENTS

Les enchères commencent généralement en dessous de l'estimation basse et augmentent par paliers (incrément) de jusqu'à 10 pour cent. Le commissaire-priseur décidera du moment où les enchères doivent commencer et des incréments. Les ordres d'achat non conformes aux incréments ci-dessous peuvent être abaissés à l'intervalle d'enchères suivant.

de 0 à 1 000 €	par 50 €
de 1 000 à 2 000 €	par 100 €
de 2 000 à 3 000 €	par 200 €
de 3 000 à 5 000 €	par 200, 500, 800 €
de 5 000 à 10 000 €	par 500 €
de 10 000 à 20 000 €	par 1 000 €
de 20 000 à 30 000 €	par 2 000 €
de 30 000 à 50 000 €	par 2 000, 5 000, 8 000 €
de 50 000 à 100 000 €	par 5 000 €
de 100 000 à 200 000 €	par 10 000 €
au dessus de 200 000 €	à la discrétion du commissaire-priseur habilité.

Le commissaire-priseur est libre de varier les incréments au cours des enchères.

- Je demande à Christie's d'enchérir sur les lots indiqués jusqu'à l'enchère maximale que j'ai indiquée pour chaque lot.
- Je comprends que si je remporte les enchères, le montant dû sera la somme du prix marteau et des frais de vente (en sus des éventuelles taxes applicables sur le prix marteau et les frais de vente et des éventuels droits de suite applicables conformément aux Conditions de vente - Accord de l'acheteur). Le taux de frais de vente sera égal à 25 % du prix marteau de chaque lot jusqu'à 30 000 € inclus, 20 % de tout montant supérieur à 30 000 € et jusqu'à 1 200 000 € inclus et 12 % du montant au-delà de 1 200 000 €. Pour le vin et les cigares, il existe un taux forfaitaire de 17,5 % du prix marteau de chaque lot vendu.
- J'accepte d'être lié par les Conditions de vente imprimées dans le catalogue.
- Je comprends que si Christie's reçoit des ordres d'achat sur un lot pour des montants identiques et que lors de la vente ces montants sont les enchères les plus élevées pour le lot, Christie's vendra le lot à l'enchérisseur dont elle aura reçu et accepté l'ordre d'achat en premier.
- Les ordres d'achat soumis sur des lots « sans prix de réserve » seront, à défaut d'enchère supérieure, exécutés à environ 50 % de l'estimation basse ou au montant de l'enchère si elle est inférieure à 50 % de l'estimation basse. Je comprends que le service d'ordres d'achat de Christie's est un service gratuit fourni aux clients et que, bien que Christie's fasse preuve de toute la diligence raisonnablement possible, Christie's déclinera toute responsabilité en cas de problèmes avec ce service ou en cas de pertes ou de dommages découlant de circonstances hors du contrôle raisonnable de Christie's.

Résultats des enchères : +33 (0)1 40 76 84 13

FORMULAIRE D'ORDRE D'ACHAT

Christie's Paris

Les ordres d'achat doivent être reçus au moins 24 heures avant le début de la vente aux enchères.

Christie's confirmera toutes les enchères reçues par fax par retour de fax. Si vous n'avez pas reçu de confirmation dans le délai d'un jour ouvré, veuillez contacter le Département des enchères.

Tél. : +33 (0) 1 40 76 84 13 - Fax : +33 (0) 1 40 76 85 51 - en ligne : www.christies.com

12687

Numéro de Client (le cas échéant)

Numéro de vente

Nom de facturation (en caractères d'imprimerie)

Adresse

Code postal

Téléphone en journée

Téléphone en soirée

Fax (Important)

Email

Veuillez cocher si vous ne souhaitez pas recevoir d'informations à propos de nos ventes à venir par e-mail

J'AI LU ET COMPRIS LE PRESENT FORMULAIRE D'ORDRE D'ACHAT I ET LES CONDITIONS DE VENTE - ACCORD DE L'ACHETEUR

Signature

Si vous n'avez jamais participé à des enchères chez Christie's, veuillez joindre des copies des documents suivants. Personnes physiques : Pièce d'identité avec photo délivrée par un organisme public (permis de conduire, carte nationale d'identité ou passeport) et, si votre adresse actuelle ne figure pas sur votre pièce d'identité, un justificatif de domicile récent, par exemple une facture d'eau ou d'électricité ou un relevé bancaire. Sociétés : Un certificat d'immatriculation. Autres structures commerciales telles que les fiducies, les sociétés off-shore ou les sociétés de personnes : veuillez contacter le Département Conformité au +33 (0)1 40 76 84 13 pour connaître les informations que vous devez fournir. Si vous êtes enregistré pour enchérir pour le compte de quelqu'un qui n'a jamais participé à des enchères chez Christie's, veuillez joindre les pièces d'identité vous concernant ainsi que celles de la personne pour le compte de qui vous allez prendre part aux enchères, ainsi qu'un pouvoir signé par la personne en question. Les nouveaux clients, les clients qui n'ont pas fait d'achats auprès d'un bureau de Christie's au cours des deux dernières années et ceux qui souhaitent dépenser plus que les fois précédentes devront fournir une référence bancaire.

VEUILLEZ ÉCRIRE DISTINCTEMENT EN CARACTÈRES D'IMPRIMERIE

Numéro de lot
(dans l'ordre)

Enchère maximale EURO
(hors frais de vente)

Numéro de lot
(dans l'ordre)

Enchère maximale EURO
(hors frais de vente)

Si vous êtes assujéti à la VAT/IVA/TVA/BTW/MWST/MOMS intracommunautaire,

Veillez indiquer votre numéro :



Entreposage et Enlèvement des Lots

Storage and Collection

TABLEAUX ET OBJETS PETIT FORMAT

Tous les lots vendus seront conservés dans nos locaux au 9, avenue Matignon, 75008 Paris.

TABLEAUX GRAND FORMAT, MEUBLES ET OBJETS VOLUMINEUX

Tous les lots vendus seront transférés chez Transports Monin :

Mardi 24 mai à 18h00

Transports Monin se tient à votre disposition le lendemain suivant le transfert, du lundi au vendredi, de 9h00 à 12h30 et 13h30 à 17h00.

215, rue d'Aubervilliers,
niveau 3, Pylône n° 33
75018 Paris

Téléphone magasinage: +33 (0)6 27 63 22 36
Téléphone standard: +33 (0)1 80 60 36 00
Fax magasinage: +33 (0)1 80 60 36 11

TARIFS

Le stockage des lots vendus est couvert par Christie's pendant 14 jours ouvrés. Tout frais de stockage s'applique à partir du 15ème jour après la vente. A partir du 15ème jour, la garantie en cas de dommage ou de perte totale ou partielle est couverte par Transports Monin au taux de 0,6% de la valeur du lot et les frais de stockage s'appliquent selon le barème décrit dans le tableau ci-dessous.

Transports Monin offre également aux acheteurs la possibilité de faire établir un devis pour l'emballage, le montage, l'installation, l'établissement des documents administratifs et douaniers ainsi que pour le transport des lots en France ou à l'étranger. Ce devis peut être établi sur simple demande.

PAIEMENT

• A l'avance, contacter Transports Monin au +33 (0)1 80 60 36 00 pour connaître le montant dû. Sont acceptés les règlements par chèque, transfert bancaire et carte de crédit (Visa, Mastercard, American Express)

• Au moment de l'enlèvement: chèque, espèces, carte de crédit, voyageurs chèques.

Les objets vous seront remis sur simple présentation du bon d'enlèvement. Ce document vous sera délivré par le caissier de Christie's, 9 avenue Matignon 75008 Paris.

SMALL PICTURES AND OBJECTS

All lots sold, will be kept in our saleroom at 9 avenue Matignon, 75008 Paris.

LARGE PICTURES, FURNITURE AND LARGE OBJECTS

All the sold lots will be transferred to Transports Monin :

Tuesday, 24th May at 6pm

215, rue d'Aubervilliers,
niveau 3, Pylône n° 33
75018 Paris

Telephone Warehouse: +33 (0)6 27 63 22 36
Telephone standard: +33 (0)1 80 60 36 00
Fax Warehouse: +33 (0)1 80 60 36 11

STORAGE CHARGES

Christie's provides storage during 14 business days. From the 15th day, all lots will be under the guarantee of Transports Monin, at 0.6% of lot value (hammer price plus buyer's premium). Storage charges will be applicable as per the rates described in the chart below.

Transports Monin may assist buyers with quotation for handling, packing, and customs formalities as well as shipping in France or abroad. A quotation can be sent upon request.

You may contact Transports Monin the day following the removal, Monday to Friday, 9am to 12.30am & 1.30pm to 5pm.

PAYMENT

• Please contact Transports Monin in advance regarding outstanding charges. Payment can be made by cheque, bank transfer, and credit card (Visa, Mastercard, American Express)

• When collecting: cheque, cash, credit card and travellers cheques. Lots shall be released on production of the Release Order, delivered by Christie's cashiers, 9 avenue Matignon 75008 Paris.



TABLEAUX GRAND FORMAT, MOBILIER ET OBJETS VOLUMINEUX

Frais de gestion et manutention fixe par lot	Frais de stockage par lot et par jour ouvré
71e + TVA	5e + TVA

TABLEAUX ET OBJETS PETIT FORMAT

Frais de gestion et manutention fixe par lot	Frais de stockage par lot et par jour ouvré
71e + TVA	2e + TVA

LARGE PICTURES, FURNITURE AND LARGE OBJECTS

Handling and administration charges per lot	Storage charges per lot and per business day
71e + VAT	5e + VAT

SMALL PICTURES AND OBJECTS

Handling and administration charges per lot	Storage charges per lot and per business day
71e + VAT	2e + VAT

CHRISTIE'S

CHRISTIE'S INTERNATIONAL PLC

Patricia Barbizet, Chairwoman and CEO
Stephen Brooks, Global Chief Operating Officer
Loïc Brivezac, Gilles Erulin, Gilles Pagniez,
François-Henri Pinault,
Jussi Pyllkkänen, Global President
Sophie Carter, Company Secretary

CHRISTIE'S EXECUTIVE

Patricia Barbizet, Chairwoman and CEO
Jussi Pyllkkänen, Global President
Stephen Brooks, Global Chief Operating Officer

CHRISTIE'S EMERI

CHAIRMAN'S OFFICE

Viscount Linley, Honorary Chairman

SENIOR DIRECTORS

Mariolina Bassetti, Giovanna Bertazzoni,
Olivier Camu, Philippe Garner, Richard Knight,
Francis Outred, Andreas Rumbler,
François de Ricqlès

DIRECTORS

Edouard Boccon-Gibod, Prof. Dr. Dirk Boll,
Roland de Lathuy, Eveline de Proyart,
Roni Gilat-Baharaff, Christiane Rantzau,
Jop Ubbens, Juan Varez

CHRISTIE'S EMERI

ADVISORY BOARD

Pedro Girao, Chairman,
Patricia Barbizet, Arpad Busson,
Loula Chandris, Kemal Has Cingillioglu,
Ginevra Elkann, I. D. Fürstin zu Fürstenberg,
Laurence Graff, H.R.H. Prince Pavlos of Greece,
Marquesa de Bellavista Mrs Alicia Koplowitz,
Viscount Linley, Robert Manoukian,
Rosita, Duchess of Marlborough,
Countess Daniela Memmo d'Amelio,
Usha Mittal, Leopoldo Rodés, Çiğdem Simavi

Charles Cator, Deputy Chairman,
Christie's International

CHRISTIE'S FRANCE SAS

François de Ricqlès, Président,
Edouard Boccon-Gibod, Directeur Général
Florence de Botton, Vice-President

CHRISTIE'S FRANCE CHAIRMAN'S OFFICE

François de Ricqlès
Edouard Boccon-Gibod
Florence de Botton
Géraldine Lenain
Pierre-Emmanuel Martin-Vivier

COMMISSAIRES-PRISEURS HABILITÉS

François Curiel,
Grégoire Debuire,
Victoire Gineste,
Lionel Gosset,
François de Ricqlès,
Marie-Laurence Tixier

CONSEIL DE CHRISTIE'S FRANCE

Jean Gueguinou, Président,
José Alvarez, Patricia Barbizet,
Jeanne-Marie de Broglie,
Béatrice de Bourbon-Siciles,
Isabelle de Courcel, Rémi Gaston-Dreyfus,
Jacques Grange, Terry de Gunzburg,
Hugues de Guitaut, Guillaume Houzé,
Roland Lopic, Christiane de Nicolay-Mazery,
Hélie de Noailles, Christian de Pange,
Maryvonne Pinault, Sylvie Winckler

DÉPARTEMENTS SPÉCIALISÉS

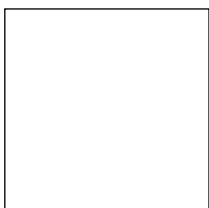
Laëtitia Bauduin, Isabelle de Conihout,
Marine de Cenival, Bruno Claessens,
Tudor Davies, Grégoire Debuire,
Isabelle d'Amécourt, Sonja Ganne,
Lionel Gosset, Anika Guntrum,
Hervé de La Verrie, Olivier Lefeuvre,
Pauline De Smedt, Pierre Martin-Vivier,
Simon de Monicault, Élodie Morel,
Marie-Laurence Tixier
Directeurs

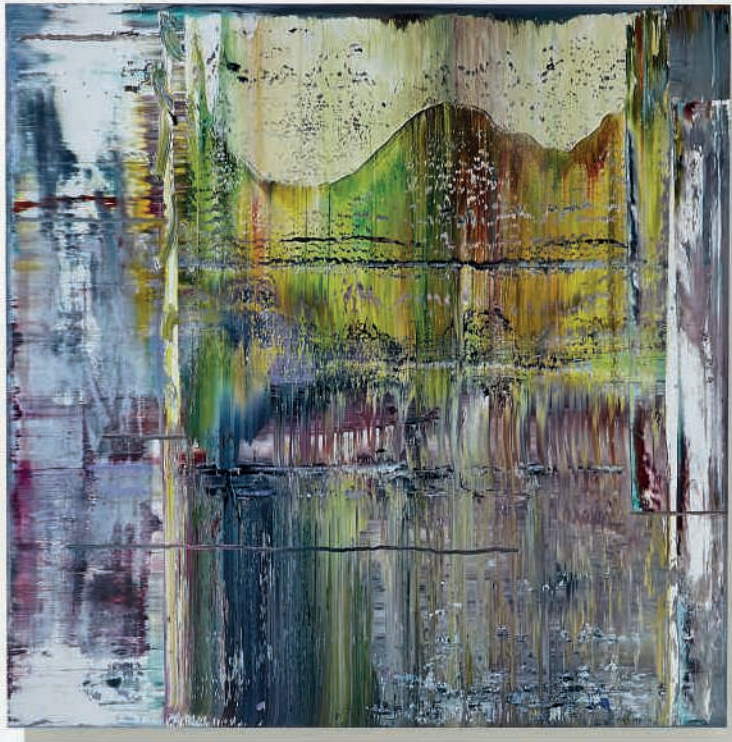
Christophe Durand-Ruel,
Patricia de Fougerolle,
Elvire de Maintenant
Spécialistes Senior

Frédérique Darricarrère-Delmas,
Hippolyte de la Féronnière, Flavien Gaillard,
Stéphanie Joachim, Nicolas Kaenzig,
Emmanuelle Karsenti, Paul Nyzam,
Tiphaine Nicoul, Hélène Rihal, Tatiana Ruiz Sanz,
Philippine de Sailly, Fanny Saulay, Etienne Sallon,
Thibault Stockmann
Spécialistes

Fannie Bourgeois,
Spécialiste associé

Mathilde de Backer, Zheng Ma,
Olivia de Fayet, Agathe de Saint Céran
Spécialistes Junior





CHRISTIE'S

9 AVENUE MATIGNON 75008 PARIS